

中華民國 112 年度

新北市總預算案

新北市政府衛生局主管

新北市醫療作業基金

新北市立聯合醫院

附屬單位預算之分預算

(非營業部分)

新北市立聯合醫院編

新北市立聯合醫院
新北市醫療作業基金112年度附屬單位預算
目 次

一、業務計畫及預算說明	第 1 - 13 頁
二、預算主要表	
1、收支餘絀預計表及說明	第14 - 15頁
2、餘絀撥補預計表	第 16 頁
3、現金流量預計表	第 17 頁
三、預算明細表	
1、醫療收入明細表	第 18 頁
2、其他業務收入明細表	第 19 頁
3、業務外收入明細表	第 20 頁
4、醫療成本明細表及說明	第22 - 46頁
5、管理及總務費用明細表及說明	第47 - 49頁
6、研究發展及訓練費用明細表及說明	第50 - 53頁
7、其他業務費用明細表及說明	第54 - 59頁
8、其他業務外費用明細表及說明	第60 - 61頁
9、固定資產建設改良擴充明細表	第 62 頁
10、固定資產建設改良擴充資金來源明細表	第 63 頁
11、固定資產建設改良擴充計畫預期進度明細表	第64 - 65頁
12、資產折舊明細表	第 66 頁
13、基金數額增減明細表	第 67 頁
14、無形資產明細表	第 68 頁
四、預算參考表	
1、預計平衡表	第69 - 71頁

新北市立聯合醫院
新北市醫療作業基金112年度附屬單位預算
目 次

2、5年來主要營運項目分析表	第 72 頁
3、員工人數彙計表	第 73 頁
4、用人費用彙計表	第74 - 75頁
5、各項費用彙計表	第76 - 79頁
6、補辦預算明細表	第 80 頁

新北市立聯合醫院
新北市醫療作業基金
業務計畫及預算說明

中華民國 112 年度

壹、基金概況：

一、設立宗旨

本府為提升新北市立聯合醫院之醫療水準，並達財務獨立，有效管理之目的，爰設立本基金。

二、組織概況

本基金以本府衛生局為主管機關，本院為執行單位之一，置院長 1 人，設醫療副院長、行政副院長及護理副院長各一名，辦理各項公共衛生業務，並兼辦門診醫療業務及一般體檢相關工作，組織編制有醫療、行政科（室）共 40 科 10 室暨教學研究部（3 組）及各類委員會，組織架構圖如後。

三、基金歸類及屬性

本基金係預算法第 4 條第 1 項第 2 款所定，凡經付出仍可收回，而非用於營業之作業基金，並編製附屬單位預算。

貳、前年度及上年度已過期間預算執行情形：

單位：新臺幣元

項目 \ 年度	前年度 決算數	上年度預算截至 111 年 6 月 30 日執行數
收入		
業務收入	2,131,621,844	1,178,630,084
業務外收入	86,988,482	110,554,017
收入合計	2,218,610,326	1,289,184,101
成本與費用		
業務成本與費用	2,007,523,609	1,111,013,290
業務外費用	55,346,637	92,225,343
成本與費用合計	2,062,870,246	1,203,238,633

參、業務計畫：

一、營運計畫：

（一）計畫概述：

本院為本府所屬市立醫院、綜理各科醫療服務、醫務行政管理、市民傷病診治、衛生教育指導及協助公共衛生、社區醫療服務、重大災難緊急處理相關事項，並分為門診、急診、住院醫療服務等，致力落實

預防保健醫學、健康促進，以達成「真心關懷、擁抱健康」之設立宗旨理想，設有 315 急性一般病床、189 特殊病床，共計 504 床。

單位：新臺幣千元

營運項目	單位	數量	金額
門診醫療收入	人次	434,292	1,206,055
住院醫療收入	人日	120,122	806,449
衛生保健收入	年	1	115,000
其他醫療收入	年	1	26,057
合 計	醫療總收入		2,153,561
	減：醫療折讓		276,764
	減：優免數		3,500
	醫療收入		1,873,297

(二) 計畫目標：

依循本院宗旨「真心關懷，擁抱健康」、願景「成為在地民眾最信賴的健康促進醫院」、目標「成為優等區域醫院、成為社區型急重症醫療中心」，訂定階段性整體發展計畫：

1. 強化急重症醫療照護

102 年度針對來院病人癌症發生率最高之大腸癌及乳癌，成立癌症診療多專科團隊，透過各專科團隊之合作提高癌症病人醫療照護品質。106 年度啟用門診化療中心，使癌友不需住院，不必經過繁縟手續過程，也不會占用到住院床位，門診化療中心設有 8 床沙發式電動化療椅，癌友可隨意調整舒適臥位，每床均配備獨立液晶電視，讓病人以輕鬆心情接受治療，及設有獨立的衛教協談室與衛教專欄，可以讓癌友與家屬利用治療的時間學習癌症治療或照護的相關知識，並於門診化學治療的時間安排、動線設計、化療安全等，皆精心規劃與考量，使癌友能處於完善的醫療環境，達到身心靈完整的照顧，期望早日達成在地民眾「首選的區域醫院」之目標。

因應在地民眾心血管疾病醫療照護需求增加，自 108 年 10 月起延長心導管室週四、週五服務時間至夜間 10 時，增加民眾就醫檢查時段，以提升心血管病人就醫便利性。

110 年度購入低溫療法設備，針對經急救回復心跳、但仍昏迷的病人，改善神經學預後及提高存活率，減緩病人因缺氧太久而造成腦部之受損，減輕各種程度因腦部損傷導致的失能。

未來將加強招募並逐步補齊醫療團隊人力，並提供 24 小時心導管服務，以確保病人可於黃金時間內執行心導管術式，減緩對病人心臟的傷害，進一步改善病人的心肌梗塞復發率及死亡率。

2. 整合急慢性醫療照護

本院已加入由亞東醫院主責之急性後期整合照護計畫，計畫服務項目包含腦中風、燒燙傷、脆弱性骨折、衰弱高齡病人四項，提供三重、蘆洲、板橋、土城…等地區民眾在急性後期醫療照護服務，對治療黃金期之病人給予積極性之整合性照護，使其恢復功能或減輕失能程度，減少後續再住院醫療支出、減輕家庭及社會照顧之負擔。

3. 強化心導管醫療量能

三重院區自 104 年 11 月啟用急重症大樓後，已配置設備先進之心導管室醫療儀器硬體設施，另亦持續招募心臟內科專科醫師加入本院醫療團隊，109 年度增加 1 名醫師、110 年度增加 2 名醫師，111 年度新增 24 小時心導管服務，避免夜間心血管疾病急重症個案病人因醫療能量不足而轉送他院治療而延誤治療黃金時間之情形。

4. 加強醫師陣容

於 106 年度招募來自長庚等多家醫學中心體系的 18 位急診及外科專科醫師，陸續加入醫療團隊陣容，大幅提升急診收治能量、醫療服務品質及急重症醫療能量，朝向醫學中心等級的醫療品質邁進。以往在急診室單線作業時，急診醫師往往分身乏術，無法顧及其他候診病人，現在雙線同步看診則無此問題，醫師壓力減輕，病人也無需多等。108 年度延攬心臟內科、神經內科、消化內科、胸腔外科、大腸直腸外科、泌尿科、小兒科及中醫科醫師；109 年度延攬心臟內科、神經內科、消化內科、骨科、急診醫學科、小兒科及放射線科醫師；110 年度延攬心臟內科、耳鼻喉科、急診醫學科、解剖病理科、家庭醫學科、放射線科及神經內科醫師，持續強化醫療團隊整體素質。

未來將積極招募神經內科、心臟內科、腎臟內科、麻醉科等專科醫師，期望能讓新北市民不必跨橋至台北求醫即有醫學中心等級的醫療服務，落實醫療在地化。

5. 加強護理師留任制度

為招募遴聘優秀護理人才並減輕本院護理人力招募困難，自 106 年度起逐年編列經費補助在校優秀護理學生獎助學金，至 110 年度止已發放獎助學金予 98 人協助優秀護理學生順利完成學業及臨床就業。另亦提供院內優秀約用護理人員晉升公職之管道，除確保護理人力外亦力求提升護理人員專業素質，提供更優質之照護品質。

6. 規劃增設急性一般病房

自 104 年 11 月急重症醫療大樓啟用以來，三重院區急性一般病床月平均住院人日由 104 年度之 2,784 人日，109 年度已增加至 4,938 人日，成長幅度達 77.37%；三重院區急性一般病床月平均住院人次由

104 年度之 406 人次，109 年度已增加至 680 人次，成長幅度達 67.49%。110 年度因新冠肺炎疫情影響，中央流行疫情指揮中心於 110 年 5 月 14 日啟動本院收治新冠肺炎個案病人（含疑似個案），全院各急性一般病房全數轉作專責病房使用，至 110 年 8 月 31 日解除啟動，解除啟動後仍配合中央及衛生局防疫政策保留部份病房做為專責病房使用。本院雖受疫情影響減少急性一般病房可收治病床數，110 年 12 月仍提供多達 732 名民眾住院醫療服務。為持續提供三蘆地區民眾優質醫療服務，111 年度進行門診大樓 9 樓（45 床）急性一般病房空間整修，以擴增急性一般病床容額，以確保能提供三蘆地區民眾充足且優質的住院醫療服務。

7. 負壓隔離病房硬體更新暨門診大樓外觀整修美化

三重院區為傳染病防治醫療網縣市應變醫院，92 年 5 月嚴重急性呼吸道症候群（SARS）疫情侵襲台灣，三重院區（當時為台北縣立三重醫院）受衛生福利部（當時為衛生署）指定為 SARS 專責醫院，門診大樓 6 樓以上病房於同年 5 月緊急裝設負壓隔離病房設備，SARS 疫情期間由於醫療團隊的付出、市府同仁的努力、所有市民的鼓勵，使周遭的居民不受感染，也達成了零院內感染，順利戰勝 SARS。

SARS 疫情後至今已逾 18 年時間，負壓設備僅 10 樓 12 間負壓隔離病床可正常運作，6 至 9 樓設備老舊脫漆，風管仍懸掛於外牆，考量民眾就醫安全及市民觀感，本院將持續向中央或市府爭取預算及編列經費更新汰換 10 樓負壓離病房設備，拆除外牆老舊不堪使用之風管，並同步進行建築物外牆整修美化作業，以確保病人安全、強化醫療品質、提升整體形象。

8. 運用資訊化提升營運效能

107 年度引進全新之醫療資訊系統，內容涵括門診醫令系統、門診掛號系統、住院醫囑系統、急診系統、藥局管理系統、採購庫存系統等，提供更優質有效率之資訊服務，已大幅減少因資訊系統落後而產生本院競爭力下降問題，進而提高醫療及行政服務效率與品質。

109 年度已完成 HIS 功能強化，依臨床需求設計與改進系統功能，如危急值簡訊通報、中西藥物交互作用、重覆用藥警示功能、藥品劑量限制等，以提升病人安全與醫療品質。另建置電子排檢系統、儀器設備報修系統、緊急召回系統、護理交班系統 ISBAR、雲端視訊診間、領藥速（自助慢箋領藥），並完成 162 份電子同意書及入院記錄之電子病歷宣告。

為全面提升資訊系統、環境、軟體及硬體，以提升醫院整體營運效能，110 年度已建置零接觸智慧防疫機、領藥速系統、資訊工務報

修系統、員工餐廳悠遊卡結帳系統、陪探病系統、社區篩檢站預約系統上線、超融合環境、離線版預防接種登錄系統、印表機墨水請領系統、COVID-19 疫苗預約系統上線、印表機及影印機統一租賃、急診護理資訊系統、導入網路存取控制系統、檢傷照片上傳系統及更新資訊防火牆系統。

111 年度建置離線版病人歷史就診紀錄查詢系統、住院醫囑及護理給藥電子化 MIS 資訊系統(含人臉辨識差勤系統)、NIS 資訊系統(含電子白板)、佈建全院無線網路環境及更新核心存取層交換器 (Core switch)。

未來將持續完備並改善資訊系統各項功能及效能，以提供民眾最佳的就醫服務品質。

9. 提升兒童發展聯合評估暨療育中心服務量能

本院三重院區自 102 年度起提供早期療育醫療服務，服務量逐年穩定增加，但礙於原早期療育服務分散於門診大樓 1 樓、2 樓及 9 樓執行，空間狹小且分散，但因早療個案兒童人數甚多，導致個案等候治療排程較長。

考量新北市兒童早期療育醫療需求甚大，為提升本院早期療育兒童醫療服務量能，縮短治療排程等候時間，將原有零散的早期療育空間整合至門診大樓 1 樓的 106 坪空間，塑造出充滿童趣和藝術的就診環境，降低孩童就診恐懼；同時以色彩繽紛且貼近兒童需求進行空間規劃設計，包括有職能與物理治療室、語言治療室、心理評估室與治療室、會談室，以及大樹閱讀區供兒童看書閱讀。

另為強化醫療服務效能，整合院內醫療資源成立兒童發展聯合評估暨療育中心（兒發中心）專業醫療團隊，成員包含復健科醫師、精神科醫師、兒科醫師、物理治療師、職能治療師、語言治療師、心理師、社工師、聽力師及護理師。設兒童發展聯合門診服務，由小兒神經科、兒童心智科及復健科 3 科醫師聯合看診，共同提供疑似發展遲緩兒童評估鑑定及療育服務。

109 年 3 月兒童發展聯合評估暨療育中心正式啟用，提供早療兒童整體性醫療服務及方便舒適的就醫環境。兒發中心啟用後已深獲民眾肯定，110 年度雖因新冠肺炎疫情嚴峻，5 月 17 日至 7 月 11 日暫停提供服務，全年服務量仍多達 9,175 人次。未來仍將持續強化各項軟體設施，期望能提供新北市發展遲緩兒童更多更好的早療服務。

10. 提供偏鄉地區學童眼科駐點護眼檢查服務

配合衛生局 112 年度偏鄉地區眼科駐點服務計畫，由本院安排醫師及護理人員提供八里、深坑、八里、平溪、烏來、五股、金山、坪

林、貢寮、石門、雙溪、鶯歌、瑞芳、泰山、三芝、石碇、林口、三峽、新店等偏鄉地區國小及幼兒園到場執行學童護眼檢查服務，預估 112 年度將提供 150 場護眼檢查服務，期望能減少醫療服務城鄉差距、提升偏鄉地區眼科醫療服務能量、協助偏鄉地區學童早期發現眼科疾病，把握黃金治療時機。

11. 提升健檢中心服務量能

在預防醫學觀念日益普及的今日，為因應民眾對健康檢查的需求，除提供一般健檢儀器設備外，還擁有 256 切電腦斷層及 1.5T 核子造影等先進設備，讓民眾在身心最舒適的環境下接受檢查。健檢中心於 107 年 11 月擴充至門診大樓 3 樓整層空間，健檢區域調整為依高階健檢、團體健檢及一般健檢分流提供服務，並擴大健檢中心服務能量以嘉惠更多鄰近地區民眾，整體環境舒適明亮典雅優質，匯聚成為一個健康管理中心的概念空間，並進行服務流程動線改造，以提供更人性化的整體健康照顧服務，110 年度更增加由專責人員負責社區醫療群轉診轉檢業務，以提升轉診質量，並提供量身訂製個人化高階健康檢查及健康管理精準服務，以提高貴賓對高階健檢滿意度。客戶關係管理，成立電話行銷服務團隊，鞏固原有貴賓關係，開發體檢潛在團體客群，期望能再創健檢服務量能新高。

12. 強化在地資源連結、深化社區營造

為落實本院願景「成為在地民眾最信賴的健康促進醫院」與核心價值「深入社區」及「健康促進」，由社區醫學部主責整合院內外各項資源，積極拜訪鄰近地區之各級機關、企業、公司、社團、組織、機構、學協會、里民活動中心等，主動走入社區與在地各機關團體建立緊密良好的合作關係，強化在地資源連結，協同辦理健檢、整篩、社篩、長照、居家護理、疫苗注射、衛生教育等各項健康促進活動。

以專業的知識、技巧與方法，推動社區發展暨健康促進工作，並整合醫院及社區資源，結合跨專業力量，激發社區民眾主動參與，將健康導入日常生活，建立市民自覺健康照護需求，共同營造健康社區，達到市民健康的目的。

13. 持續提供社區整體照顧服務體系 C 級單位服務

配合衛生福利部「長照服務發展基金-長期照顧十年計畫 2.0-社區整體照顧服務體系」，107 年度起針對板橋區鄰近地區之失智長者及家屬，於板橋院區設立失智社區服務據點服務，提供失智症認知促進課程、家屬支持團隊課程及照顧者訓練課程，以期能減緩長者失智症狀、訓練肌力及平衡，並提供家屬及家庭照顧者照顧技巧及相關知識。

108 年 9 月起於三重區重陽里開設新北市立聯合醫院-明志堂 C 級

巷弄長照站，服務項目包含社會參與、電話問安、諮詢轉介服務、健康促進活動、共餐服務、辦理醫療健檢、衛教、環保、治安、法律等知識講座。

109年9月起於板橋院區7樓建置精神病人長期照顧C據點，提供精神病人疾病與行為調適、生活技能訓練、體適能訓練、社區適應、社區融合等延緩失能的服務；另提供精神病人日間照顧服務、精神病人家屬喘息服務，結合精神科既有之照顧者服務計畫，安排主要照顧者參與相關活動，以求紓解照顧壓力、提升照顧知識與技巧、並增進人際互動。藉由精障者持續治療，讓精障者穩定症狀、延緩失能、增進生活自主、增加人際互動、擴大社會參與，期望能成為精障者由醫院返回社區生活的中繼站。

本院將持續提供里民各項優質長照服務，以期提升整體長照服務品質。

14. 完善成本會計制度

現今醫院經營受限於健保總額制度，醫療收入大受限制，因此有效控管醫療作業相關成本便成為刻不容緩之事，為將現有資源利用最大化，將逐步完善成會制度，並落實全院經營管理及成本管控，以求達到最佳之成本效益，並就科室營運提出SWOT分析與研討，俾利適時提供建議，作為爾後營運規劃之參考。

15. 三重衛生所用地大樓興建先期規劃

新北市政府規劃將原分散各區之市府局處統籌搬遷至三重區打造第二行政中心，原三重區衛生所亦預定搬離現址，原址土地將由本院規劃改建為新醫療大樓使用。本院將於市府及衛生局指導下進行建築、空間、硬體及醫療作業需求先期規劃，以期望能透過良好的硬體規劃設計，持續提供最優質的醫療服務。

16. 開設 COVID-19 整合復健門診

111年度起每週四下午固定開設「COVID-19 染疫康復者整合門診」，針對嚴重特殊傳染性肺炎確診之病人，於解除隔離日起6個月內，經醫師專業判斷仍有 COVID-19 急性感染後徵候群且有整合醫療需求者，透過多科協同看診及整合醫療團隊，提供 COVID-19 染疫康復者完善的整合醫療照護服務。

17. 開設染疫康復者急性後期整合照護計畫

為配合健保署 COVID-19 染疫康復者門住診整合醫療計畫推行，111年度申請加入該計畫，預計建立 COVID-19 染疫康復者整合門診、住院醫療照護模式與長照服務轉介機制，提供以染疫康復者為中心之全人整合性醫療照顧服務。並透過跨科別積極整合性醫療服務、社會資源

轉介及長照轉銜服務，促進 COVID-19 染疫康復者早日回歸日常生活品質。

18. 配合政策調度病房收治新冠肺炎病人

本院三重院區為傳染病防治醫療網縣市應變醫院，已訂定「因應新冠肺炎(COVID-19)疫情收治清空計畫暨群聚事件營運管制／清空管制措施」，以配合政策調度病房收治新冠肺炎病人。本清空計畫優先以三重院區為執行院區，依據新北市政府衛生局或臺北區傳染病防治醫療網指揮官或中央流行疫情指揮中心指示啟動本計畫。

(1) 清空病床規劃採四分原則：

- A. 分棟：劃分區域動線，降低病人風險
- B. 分層：減緩醫護負擔，發揮醫療效能
- C. 分艙：縮小感染範圍，避免院內傳染
- D. 分室：兼顧身心支持，隔絕交叉感染

(2) 清空病床規劃分四個階段：

本院視疫情狀況，依序清空病床，4 個階段全數清空總計可收治專責病房 127 床，各階段樓層病房及床數如下：

A. 專責病房，最多可收治 204 床

大樓	階段	病房	病室數	急性一般 病床數	專責 病床數	階段專責 病床數	1 室收 2 人 病床數
門診 大樓	1	10 樓負壓隔離病房	12	0	12	12	12
	2	10 樓 A10 病房	12	30	12	24	35
		8 樓 a8 病房	12	45	12		
	3	6 樓 a6 病房	13	42	13	28	49
		5 樓 a5 病房	15	42	15		
急重症 大樓	4	9 樓 C9 病房	19	38	19	63	109
		8 樓 C8 病房	22	47	22		
		7 樓 C7 病房	22	48	22		
小計			127	292	127	127	205

B. 專責加護病房，最多可收治 20 床

特殊病房	原床數	專責加護病床數
急重症大樓 5 樓加護病房	27	10
急重症大樓 6 樓呼吸照護病房	22	10
小計	49	20

110 年度專責病房收治 423 人，專責加護病房收治 53 人，合計 476 人，本院將持續堅守防疫崗位，配合收治疫情個案。

19. 配合政策提供新冠肺炎篩檢服務

自 109 年 1 月 COVID-19 國際疫情爆發，本院配合中央防疫政策於

三重院區及板橋院區設置急診採檢站。

110年5月國內疫情爆發後，臨危受命於110年5月17日將板橋院區急診室空間改設置板橋社區篩檢站，本站亦為新北市第一個社區篩檢站，也成為了新北市多家醫院設置社區篩檢站的觀摩學習標竿，後續亦配合政策設置板橋機動（板橋音樂公園）快篩站（110年5月23日至110年5月29日）、永和仁愛機動篩檢站（110年8月13日至110年8月14日）、三重聯醫篩檢站（110年5月22日起迄今）、板橋大型社區（江翠）篩檢站（110年6月6日起迄今），其中板橋大型社區（江翠）篩檢站亦為全國最大的社區篩檢站，最多曾單日篩檢1,200餘人，110年度累計已提供抗原快篩服務95,482人次、PCR核酸檢驗154,205人次，依COVID-19全球疫情地圖網站111年1月3日資料（<https://covid-19.nchc.org.tw/>），110年5月1日至110年12月31日止，全台確診17,029人，新北市確診6,934人；本院協助篩出1,182人，佔全台檢出人數6.94%，佔新北市檢出人數17.05%。

依本府及衛生局指示，於110年6月22日成立機動篩檢隊，第一時間派遣醫療團隊到場執行篩檢任務，110年度已協助至深坑區、新店區、板橋區、永和區、鶯歌區執行13場次，篩檢1,768人次，協助阻斷新冠肺炎社區傳播鏈。

配合「新北市安心企業快篩計畫」，提供新北市家禽運銷合作社、新北果菜運銷公司、新北市肉品市場、新北市三重漁市場、新北市三重區力行市場、MEGA大遠百、湯城園區、宏匯廣場、中華電信三重營業所等企業團隊篩檢服務，共計服務35場次，篩檢15,513人次，協助企業有安心經營的環境。

未來本院仍將配合政策持續提供新冠肺炎篩檢服務，期望能協助新北市民早日渡過新冠肺炎疫情，回歸正常生活。

20. 配合政策提供新冠肺炎疫苗接種服務

自國內110年3月開放民眾施打新冠肺炎疫苗，本院旋即設置院內疫苗注射站提供疫苗施打服務，110年度計開設164場次；配合中央防疫政策於三重綜合體育館、碧華國中、二重國小、大觀國小及北新國小設置院外大型疫苗注射站，計312場次；協助鄰近之光復國高中、新埔國中、致理科大及光榮國中提供校園接種服務8場次。110年度共施打288,271人次，佔全國總施打人次0.82%，為110年度全國醫院施打人次第一名，全力守護新北市民健康，全力執行各項防疫工作，未來仍將配合中央疫情政策全力完成各項新冠肺炎疫苗接種任務。

（三）採購計畫：

1. 醫療藥品、化學藥劑與實驗用品、衛材為供應醫療業務之進行，採備一個月之庫存量，配合醫療業務之增減作為彈性採購之依據。
2. 採購品項、金額及方法

單位：新臺幣千元

種類 \ 採購貨品	採購	上年度	本期	本期	預計
	方法	期末 存量	採購量	期末 存量	使用量
藥品	聯合招標	20,000	250,942	16,942	254,000
衛材	聯合招標	13,918	231,163	15,081	230,000
化學藥劑與實驗用品	聯合招標	0	29,768	1,768	28,000

備註：各項採購均依照政府採購法之規定辦理。

(四) 未來發展：

新北市升格後，為求本市市民擁有更完善之醫療資源及醫療照護品質，並配合新北市政府政策，因此重新審視及規劃在地民眾的需要，尤其以本市三重區及蘆洲區之民眾所需醫療服務為主體考量，本院未來發展重點當以急重症科別及床位、預防醫學科、老人醫學科及文明疾病為發展主軸，並且提升教學研究環境，促進專業人員素質，提供本市市民優質的就醫環境。

二、固定資產之建設、改良、擴充與其資金來源及其投資計畫之成本與效益分析：

(一) 本年度預算總額	4,455 萬 4 千元
一般建築及設備計畫部分	4,455 萬 4 千元
一次性項目	4,455 萬 4 千元
(二) 資金來源	4,455 萬 4 千元
一般建築及設備計畫部分	4,455 萬 4 千元
自有資金	4,455 萬 4 千元

(三) 固定資產建設改良擴充及其資金來源表

112 年度固定資產建設改良擴充及其資金來源表

單位：新臺幣千元

建設改良擴充	112 年度預算	資金來源	112 年度預算
(一)不動產、廠房及設備	44,554	營運資金	44,554
土地	-	出售不適用資產	-
土地改良物	-	公庫撥款	-
房屋及建築	-	外借資金	-
機械及設備	41,838		-
交通及運輸設備	-		-
什項設備	2,716		-
租賃資產	-		-
(二)投資性不動產	-		-
合 計	44,554	合 計	44,554

肆、預算概要：

一、業務收支及餘絀之預計：

- (一) 本年度業務收入 20 億 548 萬 7 千元，較上年度預算數 19 億 1,175 萬 8 千元，增加 9,372 萬 9 千元，約 4.9%，主要係門診醫療收入增加所致。
- (二) 本年度業務成本與費用 19 億 1,888 萬 6 千元，較上年度預算數 18 億 3,681 萬 7 千元，增加 8,206 萬 9 千元，約 4.47%，主要係門診醫療成本增加支出所致。
- (三) 本年度業務外收入 1,692 萬 4 千元，較上年度預算數 1,697 萬 2 千元，減少 4 萬 8 千元，約 0.28%，主要係資產使用及權利金收入減少所致。
- (四) 本年度業務外費用 200 萬元，較上年度預算數 200 萬元，無增減數。
- (五) 賸餘部份：業務總收入 20 億 2,241 萬 1 千元，業務總支出 19 億 2,088 萬 6 千元，本年度賸餘 1 億 152 萬 5 千元。

最近五年收入與支出

單位：新臺幣千元

項目 \ 年度	108 年度 決算	109 年度 決算	110 年度 決算	111 年度 預算	112 年度 預算
收入					
業務收入	1,869,520	1,937,315	2,131,622	1,911,758	2,005,487
業務外收入	112,118	77,696	86,988	16,972	16,924
收入合計	1,981,638	2,015,011	2,218,610	1,928,730	2,022,411
支出					
業務成本與費用	1,794,296	1,851,451	2,007,523	1,836,817	1,918,886
業務外費用	78,253	58,983	55,347	2,000	2,000

支出合計	1,872,549	1,910,434	2,062,870	1,838,817	1,920,886
本期賸餘(短絀-)	109,089	104,577	155,740	89,913	101,525

二、餘絀撥補之預計：本期賸餘 1 億 152 萬 5 千元，前期未分配賸餘 10 億 1,690 萬元，解繳公庫淨額 0 元，其他依法分配數 433 萬元，未分配賸餘 11 億 1,409 萬 5 千元。

三、現金流量之預計：

(一) 業務活動之淨現金流入 2 億 1,814 萬 5 千元，包括本期賸餘 1 億 152 萬 5 千元，提存呆帳、醫療折讓及評價短絀 2 億 7,676 萬 4 千元，折舊、減損及折耗 1 億 1,122 萬元，攤銷 540 萬元，流動資產淨增 2 億 7,676 萬 4 千元。

(二) 投資活動之淨現金流出 5,105 萬 7 千元，係增加不動產、廠房及設備 4,455 萬 4 千元，增加無形資產 650 萬 3 千元。

(三) 籌資活動之淨現金流出 433 萬元，係其他依法分配款 433 萬元。

(四) 現金及約當現金之淨增 1 億 6,275 萬 8 千元，係期末現金及約當現金 18 億 8,442 萬 1 千元，較期初現金及約當現金 17 億 2,166 萬 3 千元增加之數。

四、補辦預算事項：

固定資產之建設改良擴充：

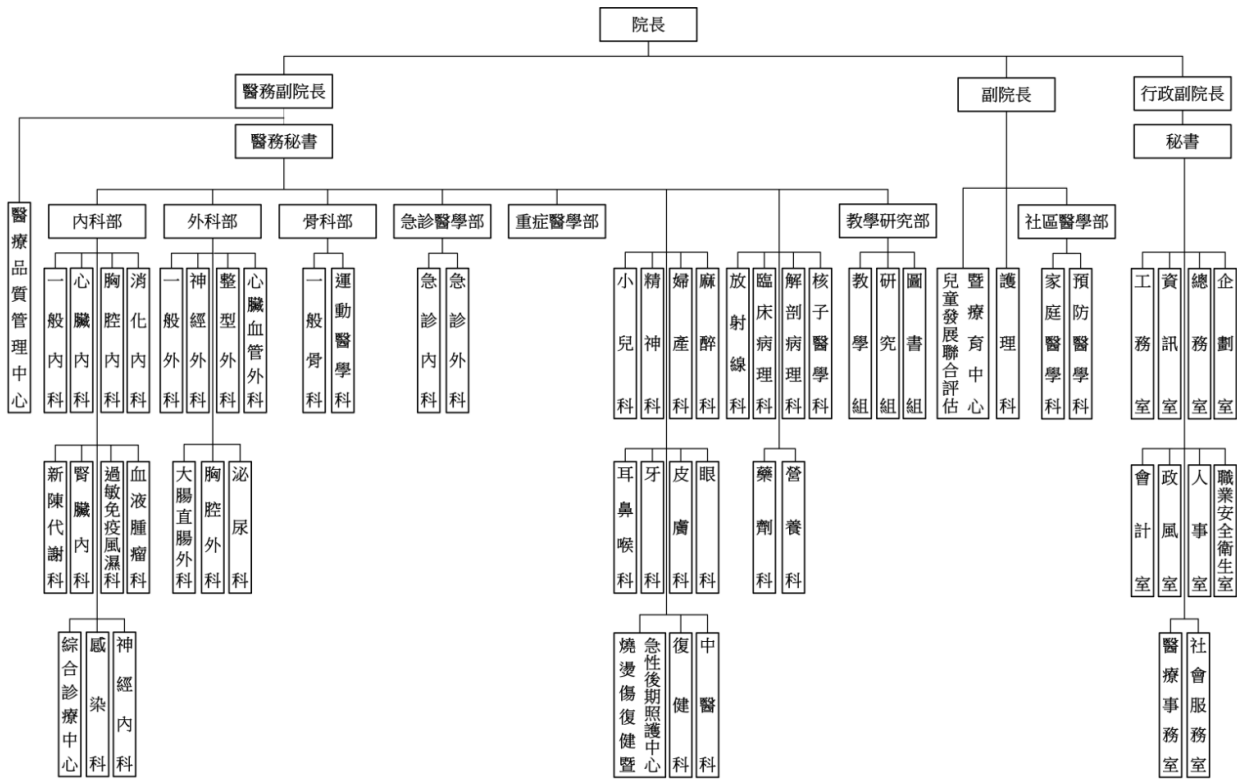
一般建築及設備計畫：

三重院區 9 樓病房室內裝修工程案，計 1,228 萬 5 千元，業經本府 111 年 4 月 7 日新北府主基預字第 1110640303 號函核定於 111 年度先行辦理，並於 112 年度補辦預算。

伍、其他：無

新北市立聯合醫院

組織架構圖



新北市立聯合醫院
 新北市醫療作業基金
 收支餘絀預計表

中華民國112年度

單位：新臺幣千元

前年度決算數		科 目	本年度預算數		上年度預算數		比較增減（-）	
金 額	%		金 額	%	金 額	%	金 額	%
2,131,622	100.00	業務收入	2,005,487	100.00	1,911,758	100.00	93,729	4.90
1,989,941	93.35	醫療收入	1,873,297	93.41	1,777,196	92.96	96,101	5.41
1,350,742	63.37	門診醫療收入	1,206,055	60.14	1,069,168	55.93	136,887	12.80
697,428	32.72	住院醫療收入	806,449	40.21	821,910	42.99	-15,461	-1.88
153,510	7.20	衛生保健收入	115,000	5.73	114,650	6.00	350	0.31
26,057	1.22	其他醫療收入	26,057	1.30	34,378	1.80	-8,321	-24.20
235,157	11.03	醫療折讓	276,764	13.80	258,910	13.54	17,854	6.90
2,638	0.12	醫療優待免費	3,500	0.17	4,000	0.21	-500	-12.50
141,681	6.65	其他業務收入	132,190	6.59	134,562	7.04	-2,372	-1.76
141,681	6.65	其他補助收入	132,190	6.59	134,562	7.04	-2,372	-1.76
-	-	雜項業務收入	-	-	-	-	-	-
2,007,524	94.18	業務成本與費用	1,918,886	95.68	1,836,817	96.08	82,069	4.47
1,790,145	83.98	醫療成本	1,705,194	85.03	1,633,848	85.46	71,346	4.37
1,178,296	55.28	門診醫療成本	1,136,979	56.69	1,009,167	52.79	127,812	12.67
575,129	26.98	住院醫療成本	537,547	26.80	592,474	30.99	-54,927	-9.27
32,963	1.55	衛生保健成本	29,219	1.46	29,704	1.55	-485	-1.63
3,756	0.18	其他醫療成本	1,449	0.07	2,503	0.13	-1,054	-42.11
49,141	2.31	管理及總務費用	52,786	2.63	50,841	2.66	1,945	3.83
49,141	2.31	管理費用及總務費用	52,786	2.63	50,841	2.66	1,945	3.83
52,472	2.46	研究發展及訓練費用	56,200	2.80	53,326	2.79	2,874	5.39
48,582	2.28	研究發展費用	50,184	2.50	47,106	2.46	3,078	6.53
3,889	0.18	訓練費用	6,016	0.30	6,220	0.33	-204	-3.28
115,766	5.43	其他業務費用	104,706	5.22	98,802	5.17	5,904	5.98
115,766	5.43	雜項業務費用	104,706	5.22	98,802	5.17	5,904	5.98
124,098	5.82	業務賸餘（短絀）	86,601	4.32	74,941	3.92	11,660	15.56
86,988	4.08	業務外收入	16,924	0.84	16,972	0.89	-48	-0.28
0	0.00	財務收入	-	-	-	-	-	-
0	0.00	利息收入	-	-	-	-	-	-
86,988	4.08	其他業務外收入	16,924	0.84	16,972	0.89	-48	-0.28
20	0.00	財產交易賸餘	-	-	-	-	-	-
11,010	0.52	資產使用及權利金收入	14,374	0.72	14,422	0.75	-48	-0.33
3,979	0.19	違規罰款收入	50	0.00	50	0.00	-	-
-	-	受贈收入	-	-	-	-	-	-
-	-	賠(補)償收入	-	-	-	-	-	-
71,979	3.38	雜項收入	2,500	0.12	2,500	0.13	-	-
55,347	2.60	業務外費用	2,000	0.10	2,000	0.10	-	-
55,347	2.60	其他業務外費用	2,000	0.10	2,000	0.10	-	-
516	0.02	財產交易短絀	-	-	-	-	-	-
-	-	違約及處理費用	-	-	-	-	-	-
54,831	2.57	雜項費用	2,000	0.10	2,000	0.10	-	-
31,642	1.48	業務外賸餘（短絀）	14,924	0.74	14,972	0.78	-48	-0.32
155,740	7.31	本期賸餘（短絀）	101,525	5.06	89,913	4.70	11,612	12.91

新北市立聯合醫院
新北市醫療作業基金
收支餘絀預計表說明
中華民國 112 年度

壹、本期收支項目之說明：

一、業務收入：2,005,487,000 元

(一)醫療收入：1,873,297,000 元

1. 門診醫療收入：藥品費、檢驗費、證明書費、體檢費、健康檢查、X光費等收入 1,206,055,000 元

2. 住院醫療收入：藥品費、檢驗費、X光費等收入 806,449,000 元

3. 衛生保健收入：門診體檢、居家護理等收入 115,000,000 元

4. 其他醫療收入：員工伙食費、身心障礙鑑定費及學生實習收入相關醫療收入 26,057,000 元

5. 醫療折讓：健保醫療收入核減數 276,764,000 元

6. 醫療優待免費：為病患提供醫療服務所給予之優待或免費 3,500,000 元

(二)其他業務收入：132,190,000 元

其他補助收入：公共衛生計畫補助款 132,190,000 元

二、業務成本與費用：1,918,886,000 元

辦理有關醫療相關事項總費用

(參閱 22-59 頁業務成本與費用明細表及說明)

三、業務賸餘：86,601,000 元

四、業務外收入：16,924,000 元

其他業務外收入：16,924,000 元

(一)資產使用及權利金收入：場地租金收入 14,374,000 元

(二)違規罰款收入：違規罰款之懲罰性收入 50,000 元

(三)雜項收入：健保點值結算款 2,500,000 元

五、業務外費用：2,000,000 元

(參閱 60-61 頁其他業務外費用明細表及說明)

六、業務外賸餘：14,924,000 元

七、本期賸餘：101,525,000 元

貳、本期其他綜合餘絀之說明：前年度決算數為 96,636,479 元，本年度預算數為 0，上年度預算數為 0。

新北市立聯合醫院
 新北市醫療作業基金
餘絀撥補預計表

中華民國112年度

單位：新臺幣千元

上年度預算數		項 目	本年度預算數		說 明
金 額	%		金 額	%	
942,758	100.00	賸餘之部	1,118,425	100.00	
89,913	9.54	本期賸餘	101,525	9.08	
852,845	90.46	前期未分配賸餘	1,016,900	90.92	
-	-	追溯適用及追溯重編之影響數	-	-	
-	-	公積轉列數	-	-	
-	-	其他轉入數	-	-	
3,747	0.40	分配之部	4,330	0.39	
-	-	填補累積短絀	-	-	
-	-	提存公積	-	-	
-	-	賸餘撥充基金數	-	-	
-	-	解繳公庫淨額	-	-	
3,747	0.40	其他依法分配數	4,330	0.39	
939,011	99.60	未分配賸餘	1,114,095	99.61	
-	-	短絀之部	-	-	
-	-	本期短絀	-	-	
-	-	前期待填補之短絀	-	-	
-	-	追溯適用及追溯重編之影響數	-	-	
-	-	其他轉入數	-	-	
-	-	填補之部	-	-	
-	-	撥用賸餘	-	-	
-	-	撥用公積	-	-	
-	-	折減基金	-	-	
-	-	公庫撥款	-	-	
-	-	待填補之短絀	-	-	

新北市立聯合醫院
新北市醫療作業基金
現金流量預計表

中華民國112年度

單位：新臺幣千元

項 目	預 算 數	說 明
業務活動之現金流量		
本期賸餘(短絀)	101,525	
未計利息股利之本期賸餘(短絀)	101,525	
調整項目	116,620	
提存呆帳、醫療折讓及評價短絀	276,764	
折舊、減損及折耗	111,220	
攤銷	5,400	
流動資產淨減(淨增)	-276,764	
未計利息股利之現金流入(流出)	218,145	
業務活動之淨現金流入(流出)	218,145	
投資活動之現金流量		
增加不動產、廠房及設備、礦產資源	-44,554	
增加不動產、廠房及設備	-44,554	
增加無形資產及其他資產	-6,503	
增加無形資產	-6,503	
投資活動之淨現金流入(流出)	-51,057	
籌資活動之現金流量		
賸餘分配款	-4,330	
其他依法分配款	-4,330	
籌資活動之淨現金流入(流出)	-4,330	
匯率影響數	-	
現金及約當現金之淨增(淨減)	162,758	
期初現金及約當現金	1,721,663	
期末現金及約當現金	1,884,421	

新北市立聯合醫院
新北市醫療作業基金
醫療收入明細表

中華民國112年度

單位：新臺幣千元

科目及營運項目	單位	預 算 數			說 明
		數 量	單 價 (元)	金 額	
醫療收入		-	-	1,873,297	
門診醫療收入		-	-	1,206,055	
診察費收入		-	-	-	
藥品費收入		293,076	800	234,461	
處理費收入		-	-	-	
檢驗費收入		653,615	200	130,723	
證明書費收入		-	-	-	
體檢費收入		-	-	-	
健康檢查收入		-	-	-	
X光費收入		424,810	200	84,962	
其他收入		944,886	800	755,909	治療處置費、血液透析費、復健治療費及其他門診醫療收入。
IDS盈餘		-	-	-	
住院醫療收入		-	-	806,449	
藥品費收入		103,810	400	41,524	
檢驗費收入		143,753	400	57,501	
X光費收入		199,670	200	39,934	
其他收入		166,873	4,000	667,490	病房費、膳食費、治療處置費及其他住院醫療收入。
衛生保健收入		-	-	115,000	
其他收入		-	-	-	
住院健檢收入		-	-	-	
門診體檢收入		1	107,786,000	107,786	
日間照護收入		-	-	-	
居家護理收入		1	7,214,000	7,214	
產後護理收入		-	-	-	
其他醫療收入		-	-	26,057	
其他收入		1	26,057,000	26,057	品質指標收入、代檢收入、實習收入、早療評估鑑定收入、身心障礙鑑定收入、營養科伙食收入等。
醫療折讓		1	276,764,000	276,764	提供健保醫療收入核減數。
醫療優待免費		1	3,500,000	3,500	為病患提供醫療服務所給予之優待或免費。

新北市立聯合醫院
 新北市醫療作業基金
其他業務收入明細表

中華民國112年度

單位：新臺幣千元

科目及業務項目	預 算 數	說 明
其他業務收入	132,190	
其他補助收入	132,190	政府補助收入。
雜項業務收入	-	

新北市立聯合醫院
新北市醫療作業基金
業務外收入明細表

中華民國112年度

單位：新臺幣千元

科目及業務項目	預 算 數	說 明
業務外收入	16,924	
財務收入	-	
利息收入	-	
其他業務外收入	16,924	
財產交易賸餘	-	
資產使用及權利金收入	14,374	內含商店街-醫療用品店36萬元、商店街-便利商店73萬2千元、兩院區太平間295萬1千元、三重院區停車場1,031萬元、洗衣機及烘乾機收入2萬1千元。
違規罰款收入	50	違規罰款收入。
受贈收入	-	
賠(補)償收入	-	
雜項收入	2,500	結算健保款。

本 頁 空 白

新北市立
 新北市醫療
醫療成本

中華民國

科目及營運項目	單位	本 年 度 預 算 數		
		數 量	平 均 單 位 成 本 (元)	金 額
醫療成本				1,705,194
門診醫療成本	人次	434,292	2,618.01	1,136,979
用人費用				452,635
正式員額薪資				126,120
職員薪金				124,894
工員工資				1,226
聘僱及兼職人員薪資				56,700
聘用人員薪金				52,000
兼職人員酬金				4,700
超時工作報酬				3,572
加班費				3,572
獎金				246,206
績效獎金				214,772
考績獎金				15,353
年終獎金				16,081
福利費				20,037
分擔員工保險費				15,456
傷病醫藥費				1,603
其他福利費				2,978
服務費用				254,281
水電費				26,204
工作場所電費				22,998
工作場所水費				1,946
氣體費				1,260
郵電費				520
郵費				9
電話費				511
旅運費				251
專力費				124
貨物運費				127
印刷裝訂與廣告費				1,307

聯合醫院
作業基金
明細表

112年度

單位：新臺幣千元

上 年 度 預 算 數			前 年 度 決 算 數		
數 量	平 均 單 位 成 本 (元)	金 額	數 量	平 均 單 位 成 本 (元)	金 額
		1,633,848			1,790,145
409,192	2,466.24	1,009,167	644,902	1,827.09	1,178,296
		416,193			517,072
		121,747			115,676
		120,539			114,305
		1,208			1,370
		56,700			38,812
		52,000			35,911
		4,700			2,901
		3,148			3,913
		3,148			3,913
		214,697			338,826
		185,854			307,774
		13,433			15,353
		15,410			15,700
		19,901			19,845
		15,078			15,415
		1,845			1,492
		2,978			2,938
		248,775			244,696
		24,509			23,490
		21,650			20,656
		1,599			1,836
		1,260			998
		471			519
		14			8
		457			511
		283			222
		155			123
		128			99
		1,025			739

新北市立
 新北市醫療
 醫療成本

中華民國

科目及營運項目	單位	本 年 度 預 算 數		
		數 量	平 均 單 位 成 本 (元)	金 額
印刷及裝訂費				1,204
業務宣導費				103
修理保養及保固費				31,639
一般房屋修護費				197
機械及設備修護費				30,918
什項設備修護費				524
一般服務費				187,463
佣金、匯費、經理費及手續費				330
外包費				7,816
計時與計件人員酬金				178,195
體育活動費				1,122
專業服務費				6,897
委託檢驗(定)試驗認證費				6,410
電腦軟體服務費				487
材料及用品費				332,209
使用材料費				2,009
設備零件				2,009
用品消耗				24,852
辦公(事務)用品				1,072
農業與園藝用品及環境美化費				71
化學藥劑與實驗用品				21,248
服裝				1,419
其他				1,042
商品及醫療用品				305,348
衛材				132,323
藥品				168,805
血液				4,220
租金與利息				1,049
機器租金				1,049
電腦租金及使用費				790
機械及設備租金				259

聯合醫院
作業基金
明細表

112年度

單位：新臺幣千元

上 年 度 預 算 數			前 年 度 決 算 數		
數 量	平 均 單 位 成 本 (元)	金 額	數 量	平 均 單 位 成 本 (元)	金 額
		1,025			709
		-			30
		31,922			30,962
		330			127
		31,001			30,311
		591			524
		184,226			181,917
		345			324
		8,419			9,867
		175,004			171,547
		458			179
		6,339			6,848
		6,339			6,427
		-			422
		310,876			333,290
		1,965			1,539
		1,965			1,539
		13,240			56,076
		1,593			726
		66			61
		8,679			52,555
		1,835			147
		1,067			2,588
		295,671			275,675
		133,041			118,735
		156,500			152,908
		6,130			4,032
		913			374
		913			374
		-			-
		913			374

新北市立
 新北市醫療
 醫療成本

中華民國

科目及營運項目	單位	本 年 度 預 算 數		
		數 量	平 均 單 位 成 本 (元)	金 額
折舊、折耗及攤銷				92,404
不動產、廠房及設備折舊				87,953
土地改良物折舊				-
一般房屋折舊				21,409
機械及設備折舊				56,696
交通及運輸設備折舊				335
什項設備折舊				2,513
租賃資產折舊				7,000
攤銷				4,451
攤銷電腦軟體				4,451
稅捐與規費(強制費)				825
消費與行為稅				825
印花稅				825
會費、捐助、補助、分攤、救助(濟)與交流活動費				2,449
會費				2,361
學術團體會費				762
職業團體會費				1,599
補貼(償)、獎勵、慰問與救助(濟)				88
獎勵費用				88
短絀、賠償與保險給付				1,127
各項短絀				1,127
呆帳及保證短絀				1,127
住院醫療成本	人日	120,122	4,475.01	537,547
用人費用				215,713
正式員額薪資				43,219
職員薪金				42,392
工員工資				827
超時工作報酬				23,380
加班費				1,293
值班費				22,087
獎金				142,247

聯合醫院
作業基金
明細表

112年度

單位：新臺幣千元

上 年 度 預 算 數			前 年 度 決 算 數		
數 量	平 均 單 位 成 本 (元)	金 額	數 量	平 均 單 位 成 本 (元)	金 額
		28,115			78,568
		24,356			74,288
		121			121
		5,060			19,056
		9,522			45,722
		391			302
		2,262			2,172
		7,000			6,915
		3,759			4,280
		3,759			4,280
		1,021			756
		1,021			756
		1,021			756
		2,070			2,410
		2,033			2,344
		722			748
		1,311			1,595
		37			66
		37			66
		1,204			1,130
		1,204			1,130
		1,204			1,130
117,622	5,037.10	592,474	72,620	7,919.71	575,129
		193,432			268,265
		40,805			38,063
		39,627			37,047
		1,178			1,015
		22,689			24,286
		602			1,416
		22,087			22,870
		123,637			199,123

新北市立
 新北市醫療
 醫療成本

中華民國

科目及營運項目	單位	本 年 度 預 算 數		
		數 量	平 均 單 位 成 本 (元)	金 額
績效獎金				131,634
考績獎金				5,333
年終獎金				5,280
福利費				6,867
分擔員工保險費				5,325
傷病醫藥費				759
其他福利費				783
服務費用				124,138
水電費				4,107
工作場所電費				2,422
工作場所水費				205
氣體費				1,480
郵電費				72
電話費				72
旅運費				3
專力費				-
貨物運費				3
印刷裝訂與廣告費				65
印刷及裝訂費				65
修理保養及保固費				5,537
一般房屋修護費				748
機械及設備修護費				4,440
什項設備修護費				349
一般服務費				114,304
佣金、匯費、經理費及手續費				-
外包費				4,029
計時與計件人員酬金				109,717
體育活動費				558
專業服務費				50
委託檢驗(定)試驗認證費				50
材料及用品費				178,598

聯合醫院
作業基金
明細表

112年度

單位：新臺幣千元

上 年 度 預 算 數			前 年 度 決 算 數		
數 量	平 均 單 位 成 本 (元)	金 額	數 量	平 均 單 位 成 本 (元)	金 額
		113,910			188,636
		4,667			5,333
		5,060			5,155
		6,301			6,793
		4,880			5,311
		571			706
		850			776
		121,527			120,673
		4,264			3,540
		2,593			2,175
		191			193
		1,480			1,172
		68			72
		68			72
		3			2
		1			-
		2			2
		75			38
		75			38
		8,362			5,186
		242			483
		7,573			4,353
		547			349
		108,657			111,785
		5			-
		1,248			5,995
		107,230			105,623
		174			168
		98			50
		98			50
		198,014			168,969

新北市立
 新北市醫療
 醫療成本

中華民國

科目及營運項目	單位	本 年 度 預 算 數		
		數 量	平 均 單 位 成 本 (元)	金 額
使用材料費				1,231
設備零件				1,231
用品消耗				9,117
辦公(事務)用品				83
報章什誌				-
化學藥劑與實驗用品				2,838
服裝				464
食品				5,410
其他				322
商品及醫療用品				168,250
衛材				79,723
藥品				84,747
血液				3,780
折舊、折耗及攤銷				16,096
不動產、廠房及設備折舊				15,500
土地改良物折舊				-
一般房屋折舊				5,427
機械及設備折舊				7,246
交通及運輸設備折舊				96
什項設備折舊				731
租賃資產折舊				2,000
攤銷				596
攤銷電腦軟體				596
稅捐與規費(強制費)				470
消費與行為稅				470
印花稅				470
會費、捐助、補助、分攤、救助(濟)與交流活動費				159
會費				159
學術團體會費				38
職業團體會費				121
短絀、賠償與保險給付				2,373

聯合醫院
作業基金
明細表

112年度

單位：新臺幣千元

上 年 度 預 算 數			前 年 度 決 算 數		
數 量	平 均 單 位 成 本 (元)	金 額	數 量	平 均 單 位 成 本 (元)	金 額
		321			943
		321			943
		14,413			16,347
		454			56
		43			-
		8,120			7,019
		48			48
		5,410			8,425
		338			799
		183,280			151,679
		84,910			71,536
		96,500			77,224
		1,870			2,920
		76,664			14,256
		76,161			13,682
		35			35
		19,953			4,831
		53,404			6,122
		112			87
		657			631
		2,000			1,976
		503			573
		503			573
		274			431
		274			431
		274			431
		467			157
		467			157
		78			37
		389			121
		2,096			2,379

新北市立
 新北市醫療
 醫療成本

中華民國

科目及營運項目	單位	本 年 度 預 算 數		
		數 量	平 均 單 位 成 本 (元)	金 額
各項短絀				2,373
呆帳及保證短絀				2,373
衛生保健成本				29,219
服務費用				6,470
旅運費				50
專力費				50
印刷裝訂與廣告費				423
印刷及裝訂費				423
保險費				87
其他保險費				87
一般服務費				5,910
義(志)工服務費				48
計時與計件人員酬金				5,840
體育活動費				22
材料及用品費				22,749
使用材料費				29
設備零件				29
用品消耗				4,318
辦公(事務)用品				137
報章什誌				10
化學藥劑與實驗用品				3,914
其他				257
商品及醫療用品				18,402
衛材				17,954
藥品				448
其他醫療成本				1,449
服務費用				1,438
郵電費				147
電話費				147
印刷裝訂與廣告費				8
印刷及裝訂費				8

聯合醫院
作業基金
明細表

112年度

單位：新臺幣千元

上 年 度 預 算 數			前 年 度 決 算 數		
數 量	平 均 單 位 成 本 (元)	金 額	數 量	平 均 單 位 成 本 (元)	金 額
		2,096			2,379
		2,096			2,379
		29,704			32,963
		6,093			6,002
		18			49
		18			49
		404			249
		404			249
		89			82
		89			82
		5,582			5,622
		48			-
		5,534			5,622
		-			-
		23,611			26,961
		-			22
		-			22
		11,562			10,421
		132			93
		-			7
		11,201			9,682
		229			639
		12,049			16,518
		12,049			16,110
		-			408
		2,503			3,756
		2,494			3,743
		184			147
		184			147
		7			5
		7			5

新北市立
 新北市醫療
 醫療成本

中華民國

科目及營運項目	單位	本 年 度 預 算 數		
		數 量	平 均 單 位 成 本 (元)	金 額
修理保養及保固費				71
什項設備修護費				71
保險費				8
其他保險費				8
一般服務費				1,204
計時與計件人員酬金				1,200
體育活動費				4
材料及用品費				6
使用材料費				-
設備零件				-
用品消耗				6
辦公(事務)用品				4
其他				2
稅捐與規費(強制費)				5
消費與行為稅				5
印花稅				5

聯合醫院
作業基金
明細表

112年度

單位：新臺幣千元

上 年 度 預 算 數			前 年 度 決 算 數		
數 量	平 均 單 位 成 本 (元)	金 額	數 量	平 均 單 位 成 本 (元)	金 額
		94			70
		94			70
		9			8
		9			8
		2,200			3,512
		2,200			3,512
		-			-
		4			8
		2			-
		2			-
		2			8
		-			3
		2			4
		5			5
		5			5
		5			5

新北市立聯合醫院
 新北市醫療作業基金
醫療成本說明
 中華民國 112 年度

科 目	說 明
門診醫療成本：	1,136,979,000 元
壹、用人費用：	452,635,000 元
一、正式員額薪資：	126,120,000 元
(一)職員薪金	124,894,000 元
	1. 醫事人員 217 名薪資(120,035,901 元)
	2. 行政人員 9 名薪資(4,858,099 元)
(二)工員工資	1,226,000 元
	1. 技工 1 名薪資(35,770 元*12 月*1 人=429,240 元)
	2. 工友 2 名薪資(33,190 元*12 月*2 人=796,560 元)
	3. 配合調整至千元(200 元)
二、聘僱及兼職人員薪資：	56,700,000 元
(一)聘用人員薪金	52,000,000 元
	1. 合約醫師 75 名薪資(31,875,000 元)
	2. 特約醫師 31 名薪資(20,125,000 元)
(二)兼職人員酬金	4,700,000 元
	支援醫師酬金(4,700,000 元)
三、超時工作報酬：	3,572,000 元
加班費	3,572,000 元
	1. 醫護及服務部門加班費(694,000 元)
	2. 未休假加班費(2,878,000 元)
四、獎金：	246,206,000 元
(一)績效獎金	214,772,000 元
	依行政院核定「公立醫療機構人員獎勵金發給要點」及本府衛生局訂定「新北市政府衛生局所屬市立醫院獎勵金發給原則」計算(214,772,000 元)
(二)考績獎金	15,353,000 元
	編制內員工按考績法規定核發之獎金(15,353,000 元)
(三)年終獎金	16,081,000 元
	正式人員年終工作獎金(16,081,000 元)
五、福利費：	20,037,000 元

科 目	說 明
(一)分攤員工保險費	15,456,000 元 正式人員公保、健保補助費及二代健保機關補充保費(15,456,000 元)
(二)傷病醫藥費	1,603,000 元 1. 勞安員工健檢費(1,258,000 元) 2. 二級機關首長健康檢查費(16,000 元*1 人=16,000 元) 3. 40 歲以上(九等)公務人員健康檢查費用(16,000 元*11 人=176,000 元) 4. 40 歲以上(一般)公務人員健康檢查費(4,500 元*27 人=121,500 元) 5. 40 歲以下(危安-輪班夜間、長時間等)公務人員健康檢查費(3,500 元*9 人=31,500 元)
(三)其他福利費	2,978,000 元 1. 正式人員休假補助費(10 日內)(16,000 元*149 人=2,384,000 元) 2. 正式人員休假補助費(7 日內)(11,200 元*80 人*0.5=448,000 元) 3. 正式人員休假補助費(逾 10 日)(600 元*608 天*0.4=145,920 元) 4. 配合調整至千元(80 元)
貳、服務費用：	254,281,000 元
一、水電費：	26,204,000 元
(一)工作場所電費	22,998,000 元 辦理門診醫療業務所使用電費(22,998,000 元)
(二)工作場所水費	1,946,000 元 辦理門診醫療業務所使用水費(1,946,000 元)
(三)氣體費	1,260,000 元 辦理門診醫療業務所使用煤氣、瓦斯費(1,260,000 元)
二、郵電費：	520,000 元
(一)郵費	9,000 元 寄送公文郵資(9,000 元)
(二)電話費	511,000 元 辦理門診醫療業務使用之電話費(511,000 元)
三、旅運費：	251,000 元
(一)專力費	124,000 元

科 目	說 明
	搬運、遞送物品相關人力使用費(124,000 元)
(二)貨物運費	127,000 元
	運送貨物、器材之運輸費用(127,000 元)
四、印刷裝訂與廣告費：	1,307,000 元
(一)印刷及裝訂費	1,204,000 元
	與門診醫療業務有關之製版、印刷、複製、裝訂費用
	(1,204,000 元)
(二)業務宣導費	103,000 元
	醫療衛生業務宣導推廣及各項健康促進活動衛教文宣相關
	費用(103,000 元)
五、修理保養及保固費：	31,639,000 元
(一)一般房屋修護費	197,000 元
	房屋之定期或不定期修理維護費(197,000 元)
(二)機械及設備修護費	30,918,000 元
	各項機械之定期或不定期修理維護費(30,918,000 元)
(三)什項設備修護費	524,000 元
	各項什項設備之定期或不定期修理維護費(524,000 元)
六、一般服務費：	187,463,000 元
(一)佣金、匯費、經理	330,000 元
費及手續費	醫療業務之服務相關匯費及手續費(330,000 元)
(二)外包費	7,816,000 元
	1. 醫護制服、病房被服相關洗滌外包費用(5,651,000 元)
	2. 救護車轉送病人委外費用(1,036,000 元)
	3. 一般事業廢棄物委外清運(1,129,000 元)
(三)計時與計件人員酬	178,195,000 元
金	1. 非正式編制內之醫療人員及服務人員 332 人相關薪資、
	保險、年終工作獎金及退職準備(536,732 元*332 人
	=178,195,024 元)
	2. 配合調整至千元(-24 元)
(四)體育活動費	1,122,000 元
	機關僱用之員工體育、文康活動或組隊參加各種競賽之訓
	練指導費、獎品、服裝、用品相關費用(2,000 元*561 人
	=1,122,000 元)
七、專業服務費：	6,897,000 元
(一)委託檢驗(定)試驗	6,410,000 元

科 目	說 明
認證費	委託其他機構或專家辦理各項檢驗(定)、試驗、認證、評鑑相關工作之費用(6,410,000元)
(二)電腦軟體服務費	487,000元 實驗室資訊系統軟體維護相關費用(487,000元)
參、材料及用品費：	332,209,000元
一、使用材料費	2,009,000元
設備零件	2,009,000元 耗用各種設備零件(2,009,000元)
二、用品消耗：	24,852,000元
(一)辦公(事務)用品	1,072,000元 各種文具紙張、辦公用品及相關雜費(1,072,000元)
(二)農業與園藝用品及美化環境費	71,000元 環境美化及清潔費(71,000元)
(三)化學藥劑與實驗用品	21,248,000元 供化驗及實驗用之化學藥劑及用品費用(21,248,000元)
(四)服裝	1,419,000元 醫師服、護理、醫事人員及營養科人員工作服、鞋子及掛批櫃檯人員制服(1,419,000元)
(五)其他	1,042,000元 1. 藥劑科藥袋及其他各科用品耗材(765,000元) 2. 其他雜項與零星消耗用品(277,000元)
三、商品及醫療用品：	305,348,000元
(一)衛材	132,323,000元
(二)藥品	168,805,000元
(三)血液	4,220,000元
肆、租金與利息：	1,049,000元
機器租金：	1,049,000元
(一)電腦租金及使用費	790,000元
(二)機械及設備租金	259,000元
伍、折舊、折耗及攤銷：	92,404,000元
一、不動產、廠房及設備	87,953,000元
折舊：	
(一)一般房屋折舊	21,409,000元 按直線法提列(21,409,000元)
(二)機械及設備折舊	56,696,000元

科 目	說 明
	按直線法提列(56,696,000元)
(三)交通及運輸設備折舊	335,000元 按直線法提列(335,000元)
(四)什項設備折舊	2,513,000元 按直線法提列(2,513,000元)
(五)租賃資產折舊：	7,000,000元 按直線法提列(7,000,000元)
二、攤銷：	4,451,000元
攤銷電腦軟體費	4,451,000元 按直線法提列(4,451,000元)
陸、稅捐與規費(強制費)：	825,000元
消費與行為稅：	825,000元
印花稅	825,000元
柒、會費、捐助、補助、分攤、救助(濟)與交流活動費：	2,449,000元
一、會費：	2,361,000元
(一)學術團體會費	762,000元 醫療品質協會、醫療院所行政學會相關團體會費(762,000元)
(二)職業團體會費	1,599,000元 護理師護士公會會費、營養師公會會費、醫師公會會費相關公會會費(1,599,000元)
二、補貼(償)、獎勵、慰問與救助(濟)：	88,000元
獎勵費用	88,000元 獎勵員工、評鑑優良團體執行環保業務績優、競賽優秀人員、技術楷模、配合機關推動業務績優單位及對國家科技研究有卓越貢獻人員之費用(88,000元)
捌、短絀與賠償給付：	1,127,000元
各項短絀：	1,127,000元
呆帳及保證短絀	1,127,000元 提列各項債權、保證款項備抵呆帳及短絀之數，或實際發生短絀時，備抵呆帳及短絀不足抵沖用(1,127,000元)
住院醫療成本：	537,547,000元

科 目	說 明
壹、用人費用：	215,713,000 元
一、正式員額薪資：	43,219,000 元
(一)職員薪金	42,392,000 元
	1. 醫事人員 70 名薪資(40,772,634 元)
	2. 行政人員 3 名薪資(1,619,366 元)
(二)工員工資	827,000 元
	1. 技工 1 名薪資(35,770 元*12 月*1 人=429,240 元)
	2. 工友 1 名薪資(33,190 元*12 月*1 人=398,280 元)
	3. 配合調整至千元(-520 元)
二、超時工作報酬：	23,380,000 元
(一)加班費	1,293,000 元
	1. 醫護及服務部門業務加班費(224,000 元)
	2. 未休假加班費(1,069,000 元)
(二)值班費	22,087,000 元
	病房、急診、嬰兒室、加護中心、護士夜班及護理長、開
	刀房、產房、護士、實驗診斷科、放射科、藥房、內、兒、
	外、婦、復健、骨科、泌尿科各科值班費(22,087,000 元)
三、獎金：	142,247,000 元
(一)績效獎金	131,634,000 元
	依行政院核定「公立醫療機構人員獎勵金發給要點」及本
	府衛生局訂定「新北市政府衛生局所屬市立醫院獎勵金發
	給原則」計算(131,634,000 元)
(二)考績獎金	5,333,000 元
	正式人員考績獎金(5,333,000 元)
(三)年終獎金	5,280,000 元
	正式人員年終獎金(5,280,000 元)
四、福利費：	6,867,000 元
(一)分擔員工保險費	5,325,000 元
	正式人員公保、勞保、健保補助費及二代健保機關補充保
	費(5,325,000 元)
(二)傷病醫藥費	759,000 元
	1. 勞安員工健檢費(590,500 元)
	2. 40 歲以上(九等)公務人員健康檢查費用(16,000 元*6 人
	=96,000 元)
	3. 40 歲以上(一般)公務人員健康檢查費(4,500 元*13 人

科 目	說 明
	=58,500 元)
	4. 40 歲以下(危安-輪班夜間、長時間等)公務人員健康檢查費 (3,500 元*4 人=14,000 元)
(三)其他福利費	783,000 元
	1. 正式人員休假補助費(10 日內)(16,000 元*30 人=480,000 元)
	2. 正式人員休假補助費(7 日內)(11,200 元*45 人*0.5=252,000 元)
	3. 正式人員休假補助費(逾 10 日)(600 元*212 天*0.4=50,880 元)
	4. 配合調整至千元(120 元)
貳、服務費用：	124,138,000 元
一、水電費：	4,107,000 元
(一)工作場所電費	2,422,000 元
(二)工作場所水費	205,000 元
(三)氣體費	1,480,000 元
二、郵電費：	72,000 元
電話費	72,000 元
三、旅運費：	3,000 元
貨物運費	3,000 元
四、印刷裝訂與廣告費：	65,000 元
印刷及裝訂費	65,000 元
五、修理保養及保固費：	5,537,000 元
(一)一般房屋修護費	748,000 元
(二)機械及設備修護費	4,440,000 元
(三)什項設備修護費	349,000 元
六、一般服務費：	114,304,000 元
(一)外包費	4,029,000 元
	1. 醫護制服、病房被服相關洗滌外包費用(2,913,000 元)
	2. 救護車轉送病人委外費用(534,000 元)
	3. 一般事業廢棄物委外清運(582,000 元)
(二)計時與計件人員酬金	109,717,000 元
	1. 非正式編制內之醫療人員及服務人員 204 人相關薪資、保險、年終工作獎金及退職準備(537,830 元*204 人=109,717,320 元)

科 目	說 明
(三)體育活動費	2. 配合調整至千元(-320 元) 558,000 元
	機關僱用之員工體育、文康活動或組隊參加各種競賽之訓練指導費、獎品、服裝、用品相關費用(2,000 元*279 人=558,000 元)
七、專業服務費：	50,000 元
委託檢驗(定)試驗認證費	50,000 元
參、材料及用品費：	178,598,000 元
一、使用材料費：	1,231,000 元
設備零件	1,231,000 元
二、用品消耗：	9,117,000 元
(一)辦公(事務)用品	83,000 元
	各種文具紙張、辦公用品及相關雜費(83,000 元)
(二)化學藥劑與實驗用品	2,838,000 元
	供化驗及實驗用之化學藥劑及用品費用(2,838,000 元)
(三)服裝	464,000 元
	醫師服、護理、醫事人員及營養科人員工作服、鞋子及掛批櫃檯人員制服(464,000 元)
(四)食品	5,410,000 元
	住院病患食物材料及員工膳食用品耗材相關支出(5,410,000 元)
(五)其他	322,000 元
	1. 內外層抗化手套及其他各科用品耗材(262,000 元)
	2. 各項其他零星消耗用品(60,000 元)
三、商品及醫療用品：	168,250,000 元
(一)衛材	79,723,000 元
(二)藥品	84,747,000 元
(三)血液	3,780,000 元
肆、折舊、折耗及攤銷：	16,096,000 元
一、不動產、廠房及設備折舊：	15,500,000 元
(一)一般房屋折舊	5,427,000 元
	按直線法提列(5,427,000 元)
(二)機械及設備折舊	7,246,000 元

科 目	說 明
	按直線法提列(7,246,000元)
(三)交通及運輸設備折舊	96,000元 按直線法提列(96,000元)
(四)什項設備折舊	731,000元 按直線法提列(731,000元)
(五)租賃資產折舊	2,000,000元 按直線法提列(2,000,000元)
二、攤銷：	596,000元
攤銷電腦軟體費：	596,000元 按直線法提列(596,000元)
伍、稅捐與規費(強制費)：	470,000元
消費與行為稅：	470,000元
印花稅	470,000元
陸、會費、捐助、補助、分攤、救助(濟)與交流活動費：	159,000元
會費：	159,000元
(一)學術團體會費	38,000元
(二)職業團體會費	121,000元
柒、短絀、賠償與保險給付：	2,373,000元
各項短絀：	2,373,000元
呆帳及保證短絀	2,373,000元
衛生保健成本：	29,219,000元
壹、服務費用：	6,470,000元
一、旅運費：	50,000元
專力費	50,000元
二、印刷裝訂與廣告費：	423,000元
印刷及裝訂費	423,000元
三、保險費：	87,000元
其他保險費	87,000元
四、一般服務費：	5,910,000元
(一)義(志)工服務費	48,000元 誤餐費(100元*24次*20人=48,000元)
(二)計時與計件人員酬金	5,840,000元 1.非正式編制內之醫療人員及服務人員11人相關薪資、保

科 目	說 明
	險、年終工作獎金、加班費及退職準備 (530,910 元*11 人=5,840,010 元)
	2. 配合調整至千元(-10 元)
(三)體育活動費	22,000 元
	機關僱用之員工體育、文康活動或組隊參加各種競賽之訓練指導費、獎品、服裝、用品相關費用(2,000 元*11 人=22,000 元)
貳、材料及用品費：	22,749,000 元
一、使用材料費：	29,000 元
設備零件	29,000 元
二、用品消耗：	4,318,000 元
(一)辦公(事務)用品	137,000 元
	各種文具紙張、辦公用品及相關雜費 (137,000 元)
(二)報章什誌	10,000 元
(三)化學藥劑與實驗用品	3,914,000 元
	供化驗及實驗用之化學藥劑及用品費用(3,914,000 元)
(四)其他	257,000 元
	其他雜項購置、餐具清潔劑相關廚房用品與其他零星消耗用品(257,000 元)
三、商品及醫療用品：	18,402,000 元
(一)衛材	17,954,000 元
(二)藥品	448,000 元
其他醫療成本：	1,449,000 元
壹、服務費用：	1,438,000 元
一、郵電費：	147,000 元
電話費	147,000 元
二、印刷裝訂與廣告費：	8,000 元
印刷及裝訂費	8,000 元
三、修理保養及保固費：	71,000 元
什項設備修護費	71,000 元
四、保險費：	8,000 元
其他保險費	8,000 元
五、一般服務費：	1,204,000 元
(一)計時與計件人員酬	1,200,000 元
金	非正式編制內之醫療人員及服務人員 2 人相關薪資、保

科 目	說 明
(二)體育活動費 貳、材料及用品費： 用品消耗： (一)辦公(事務)用品 (二)其他 參、稅捐與規費(強制費) 消費與行為稅： 印花稅	險、年終工作獎金、加班費及退職準備(600,000元*2人=1,200,000元) 4,000元 機關僱用之員工體育、文康活動或組隊參加各種競賽之訓練指導費、獎品、服裝、用品相關費用(2,000元*2人=4,000元) 6,000元 6,000元 4,000元 2,000元 其他雜項購置、餐具清潔劑相關廚房用品與其他零星消耗用品(2,000元) 5,000元 5,000元 5,000元

新北市立聯合醫院
新北市醫療作業基金
管理及總務費用明細表

中華民國112年度

單位：新臺幣千元

前年度 決算數	上年度 預算數	科目及業務計畫項目	本年度 預算數
49,141	50,841	管理及總務費用	52,786
49,141	50,841	管理費用及總務費用	52,786
27,777	28,460	用人費用	29,855
18,060	19,834	正式員額薪資	19,914
18,060	19,834	職員薪金	19,914
5	5	超時工作報酬	5
5	5	加班費	5
5,892	5,430	獎金	5,953
3,314	2,900	考績獎金	3,314
2,578	2,530	年終獎金	2,639
3,821	3,191	福利費	3,983
3,210	2,542	分擔員工保險費	3,219
315	284	傷病醫藥費	338
296	365	其他福利費	426
14,968	15,242	服務費用	15,591
-	128	印刷裝訂與廣告費	-
-	128	印刷及裝訂費	-
14,968	15,114	一般服務費	15,591
14,880	15,060	計時與計件人員酬金	15,457
89	54	體育活動費	134
14	132	材料及用品費	6
14	132	用品消耗	6
-	36	辦公(事務)用品	-
-	58	農業與園藝用品及環境美化費	-
14	38	其他	6
6,382	7,007	折舊、折耗及攤銷	7,334
6,095	6,755	不動產、廠房及設備折舊	7,037
17	17	土地改良物折舊	-
2,665	2,786	一般房屋折舊	2,994
3,061	3,575	機械及設備折舊	3,638
44	56	交通及運輸設備折舊	49
308	321	什項設備折舊	356
287	252	攤銷	297
287	252	攤銷電腦軟體	297

新北市立聯合醫院
 新北市醫療作業基金
 管理及總務費用說明
 中華民國 112 年度

科 目	說 明
管理及總務費用：	52,786,000 元
壹、用人費用：	29,855,000 元
一、正式員額薪資：	19,914,000 元
職員薪金	19,914,000 元
	1. 醫事人員 13 名薪資(6,812,899 元)
	2. 行政人員 25 名薪資(13,101,101 元)
二、超時工作報酬：	5,000 元
加班費	5,000 元
	1. 辦公時間外趕辦緊急業務及星期例假日值班未補休加班費(1,000 元)
	2. 未休假加班費(4,000 元)
三、獎金：	5,953,000 元
(一)考績獎金	3,314,000 元
	正式人員考績獎金(3,314,000 元)
(二)年終獎金	2,639,000 元
	正式人員年終獎金(2,639,000 元)
四、福利費：	3,983,000 元
(一)分擔員工保險費	3,219,000 元
	正式人員公保、勞保、健保補助費及二代健保機關補充保費(3,219,000 元)
(二)傷病醫藥費	338,000 元
	1. 勞安員工健檢費(276,500 元)
	2. 40 歲以上(九等)公務人員健康檢查費用(16,000 元*2 人=32,000 元)
	3. 40 歲以上(一般)公務人員健康檢查費(4,500 元*5 人=22,500 元)
	4. 40 歲以下(危安-輪班夜間、長時間等)公務人員健康檢查費(3,500 元*2 人=7,000 元)
(三)其他福利費	426,000 元
	1. 正式人員休假補助費(10 日內)(16,000 元*20 人=320,000 元)

科 目	說 明
	2. 正式人員休假補助費(7日內)(11,200元*18人*0.5=100,800元) 3. 正式人員休假補助費(逾10日)(600元*20天*0.4=4,800元) 4. 配合調整至千元(400元)
貳、服務費用：	15,591,000元
一般服務費：	15,591,000元
(一)計時與計件人員酬金	15,457,000元 非正式編制內之醫療人員及服務人員29人相關薪資、保險、年終工作獎金及退職準備(533,000元*29人=15,457,000元)
(二)體育活動費	134,000元 機關僱用之員工體育、文康活動或組隊參加各種競賽之訓練指導費、獎品、服裝、用品相關費用(2,000元*67人=134,000元)
參、材料及用品費：	6,000元
用品消耗：	6,000元
其他	6,000元 其他消耗性用品及雜支(6,000元)
肆、折舊、折耗及攤銷：	7,334,000元
一、不動產、廠房及設備折舊：	7,037,000元
(一)一般房屋折舊	2,994,000元 按直線法提列(2,994,000元)
(二)機械及設備折舊	3,638,000元 按直線法提列(3,638,000元)
(三)交通及運輸設備折舊	49,000元 按直線法提列(49,000元)
(四)什項設備折舊	356,000元 按直線法提列(356,000元)
二、攤銷：	297,000元
攤銷電腦軟體費	297,000元 按直線法提列(297,000元)

新北市立聯合醫院
新北市醫療作業基金
研究發展及訓練費用明細表

中華民國112年度

單位：新臺幣千元

前年度 決算數	上年度 預算數	科目及業務計畫項目	本年度 預算數
52,472	53,326	研究發展及訓練費用	56,200
48,582	47,106	研究發展費用	50,184
5,299	-	用人費用	-
5,299	-	正式員額薪資	-
5,299	-	職員薪金	-
39,749	43,515	服務費用	46,345
1,860	2,975	水電費	2,060
1,645	2,782	工作場所電費	1,832
215	193	工作場所水費	228
24	21	郵電費	24
24	21	電話費	24
204	278	印刷裝訂與廣告費	428
204	278	印刷及裝訂費	428
37,465	40,168	一般服務費	43,607
37,465	40,168	計時與計件人員酬金	43,447
-	-	體育活動費	160
197	73	專業服務費	226
197	73	電腦軟體服務費	226
2,456	2,467	材料及用品費	2,651
37	105	使用材料費	148
37	105	設備零件	148
2,418	2,362	用品消耗	2,503
206	100	辦公(事務)用品	695
678	2,098	報章什誌	990
1,534	164	其他	818
778	759	折舊、折耗及攤銷	786
724	713	不動產、廠房及設備折舊	730
151	42	一般房屋折舊	170
574	671	機械及設備折舊	560
54	46	攤銷	56
54	46	攤銷電腦軟體	56
300	365	會費、捐助、補助、分攤、救助(濟)與交流活動費	402
300	365	補貼(償)、獎勵、慰問與救助(濟)	402
300	365	獎勵費用	402
3,889	6,220	訓練費用	6,016
3,831	6,209	服務費用	5,638
1,009	1,483	水電費	1,112
813	1,307	工作場所電費	904
196	176	工作場所水費	208
84	126	旅運費	126
84	126	國內旅費	126
2,738	4,600	專業服務費	4,400
2,451	4,100	講課鐘點、稿費、出席審查及查詢費	4,000

新北市立聯合醫院
 新北市醫療作業基金
研究發展及訓練費用明細表

中華民國112年度

單位：新臺幣千元

前年度 決算數	上年度 預算數	科目及業務計畫項目	本年度 預算數
287	500	委託考選訓練費	400
58	11	材料及用品費	378
58	11	用品消耗	378
51	-	辦公(事務)用品	175
7	11	其他	203

新北市立聯合醫院
 新北市醫療作業基金
研究發展及訓練費用說明
 中華民國 112 年度

科 目	說 明
研究發展及訓練費用：	56,200,000 元
研究發展費用：	50,184,000 元
壹、服務費用：	46,345,000 元
一、水電費：	2,060,000 元
(一)工作場所電費	1,832,000 元
(二)工作場所水費	228,000 元
二、郵電費：	24,000 元
電話費	24,000 元
三、印刷裝訂與廣告費：	428,000 元
印刷及裝訂費	428,000 元
四、一般服務費：	43,607,000 元
(一)計時與計件人員酬金	43,447,000 元
	1. 聘用非正式編制內之醫療人員及服務人員 80 人相關薪資、年終獎金、勞保及健保費用(543,088 元*80 人=43,447,040 元)
	2. 配合調整至千元(-40 元)
(二)體育活動費	160,000 元
	機關僱用之員工體育、文康活動或組隊參加各種競賽之訓練指導費、獎品、服裝、用品相關費用(2,000 元*80 人=160,000 元)
五、專業服務費	226,000 元
電腦軟體服務費	226,000 元
貳、材料及用品費：	2,651,000 元
一、使用材料費：	148,000 元
設備零件	148,000 元
二、用品消耗：	2,503,000 元
(一)辦公(事務)用品	695,000 元
	各種文具紙張、辦公用品及相關雜費(695,000 元)
(二)報章什誌	990,000 元
(三)其他	818,000 元
	其他雜項購置及消耗用品(818,000 元)

科 目	說 明
參、折舊、折耗及攤銷	786,000 元
一、不動產、廠房及設備	730,000 元
折舊：	
(一) 一般房屋折舊	170,000 元
(二) 機械及設備折舊	560,000 元
二、攤銷：	56,000 元
攤銷電腦軟體	56,000 元
肆、會費、捐助、補助、分攤、救助(濟)與交流活動費：	402,000 元
補貼(償)、獎勵、慰問與救助(濟)：	402,000 元
獎勵費用	402,000 元
	獎勵員工、評鑑優良團體執行環保業務績優、競賽優秀人員、技術楷模、配合機關推動業務績優單位及對國家科技研究有卓越貢獻人員之費用(402,000 元)
訓練費用：	6,016,000 元
壹、服務費用：	5,638,000 元
一、水電費：	1,112,000 元
(一) 工作場所電費	904,000 元
(二) 工作場所水費	208,000 元
二、旅運費：	126,000 元
國內旅費	126,000 元
	員工在職訓練國內差旅費(126,000 元)
三、專業服務費：	4,400,000 元
(一) 講課鐘點、稿費、出席審查及查詢費	4,000,000 元
(二) 委託考選訓練費	400,000 元
貳、材料及用品費：	378,000 元
用品消耗：	378,000 元
(一) 辦公(事務)用品	175,000 元
	各種文具紙張、辦公用品及相關雜費(175,000 元)
(二) 其他	203,000 元
	各項研究院內外研究計畫申請及教學用品消耗(203,000 元)

新北市立聯合醫院
新北市醫療作業基金
其他業務費用明細表

中華民國112年度

單位：新臺幣千元

前年度 決算數	上年度 預算數	科目及業務計畫項目	本年度 預算數
115,766	98,802	其他業務費用	104,706
115,766	98,802	雜項業務費用	104,706
2,106	2,391	用人費用	1,282
588	-	正式員額薪資	-
588	-	職員薪金	-
1,201	2,211	超時工作報酬	1,096
1,201	2,211	加班費	1,096
317	180	福利費	186
317	180	其他福利費	186
106,637	89,871	服務費用	92,919
6,542	7,009	水電費	7,261
6,151	6,668	工作場所電費	6,848
390	341	工作場所水費	413
3,386	3,455	郵電費	3,560
786	986	郵費	891
1,885	1,700	電話費	1,886
715	769	數據通信費	783
875	2,413	印刷裝訂與廣告費	1,799
562	1,183	印刷及裝訂費	872
53	30	廣告費	30
260	1,200	業務宣導費	897
11,969	11,800	修理保養及保固費	13,277
964	1,866	一般房屋修護費	1,493
7,492	6,926	機械及設備修護費	8,278
249	240	交通及運輸設備修護費	240
3,264	2,768	什項設備修護費	3,266
1,984	1,933	保險費	1,970
1,948	1,910	一般房屋保險費	1,948
36	23	交通及運輸設備保險費	22
73,820	56,065	一般服務費	55,923
33,425	18,818	外包費	16,640
1,293	602	義(志)工服務費	602
39,103	36,645	計時與計件人員酬金	38,537
-	-	體育活動費	144
7,881	7,016	專業服務費	8,949
54	-	專技人員酬金	-
2	30	法律事務費	10
543	563	委託檢驗(定)試驗認證費	540
7,282	6,423	電腦軟體服務費	8,399
180	180	公共關係費	180
180	180	公共關係費	180
3,422	3,791	材料及用品費	2,147
737	1,917	使用材料費	872

新北市立聯合醫院
新北市醫療作業基金
其他業務費用明細表

中華民國112年度

單位：新臺幣千元

前年度 決算數	上年度 預算數	科目及業務計畫項目	本年度 預算數
445	380	燃料	589
293	1,537	設備零件	283
2,685	1,874	用品消耗	1,275
978	803	辦公(事務)用品	952
45	-	農業與園藝用品及環境美化費	53
1,662	1,071	其他	270
2,967	2,467	租金與利息	7,700
-	15	房租	15
-	15	一般房屋租金	15
2,967	2,452	機器租金	7,685
-	-	電腦租金及使用費	7,358
2,967	2,452	機械及設備租金	327
634	194	稅捐與規費(強制費)	658
478	11	房屋稅	480
478	11	一般房屋稅	480
82	89	消費與行為稅	85
82	89	使用牌照稅	85
74	94	規費	93
8	37	事業規費	40
60	50	汽車燃料使用費	48
5	7	其他	5
-	88	會費、捐助、補助、分攤、救助(濟)與交流活動費	-
-	88	補貼(償)、獎勵、慰問與救助(濟)	-
-	88	獎勵費用	-

新北市立聯合醫院
 新北市醫療作業基金
其他業務費用說明
 中華民國 112 年度

科 目	說 明
雜項業務費用：	104,706,000 元
壹、用人費用：	1,282,000 元
一、超時工作報酬：	1,096,000 元
加班費	1,096,000 元
	1. 醫護及服務部門加班費(213,000 元)
	2. 不休假加班費(883,000 元)
二、福利費：	186,000 元
其他福利	186,000 元
	退休人員 31 人三節慰問金(186,000 元)
貳、服務費用：	92,919,000 元
一、水電費：	7,261,000 元
(一)工作場所電費	6,848,000 元
	辦理公共衛生業務電費(6,848,000 元)
(二)工作場所水費	413,000 元
	辦理公共衛生業務水費(413,000 元)
二、郵電費：	3,560,000 元
(一)郵費	891,000 元
	寄送公文郵資(891,000 元)
(二)電話費	1,886,000 元
	辦理公共衛生業務電話費(1,886,000 元)
(三)數據通信費	783,000 元
	辦理公共衛生業務使用之無線網卡等(783,000 元)
三、印刷裝訂與廣告費：	1,799,000 元
(一)印刷及裝訂費	872,000 元
	衛生保健防疫相關印刷費(872,000 元)
(二)廣告費	30,000 元
	各項人事廣告相關費用(30,000 元)
(三)業務宣導費	897,000 元
	為民服務宣傳刊物、院訊、糖尿病支持團體大會、母乳支持團體活動、春酒聯歡會活動、居家護理活動、「社區整合式篩檢」及「健康講座」等活動(含宣傳品及與業務有

科 目	說 明
	關之衛教單張) 及其他相關費用(897,000 元)
四、修理保養及保固費：	13,277,000 元
(一)一般房屋修護費	1,493,000 元
	房屋之定期或不定期修理維護費(1,493,000 元)
(二)機械及設備修護費	8,278,000 元
	各項機械之定期或不定期修理維護費(8,278,000 元)
(三)交通及運輸設備修護費	240,000 元
	各項交通及運輸之定期或不定期修理維護費(240,000 元)
(四)什項設備修護費	3,266,000 元
	各項什項設備之定期或不定期修理維護費(3,266,000 元)
五、保險費：	1,970,000 元
(一)一般房屋保險費	1,948,000 元
	房屋之定期性建物險及火災保險費(1,948,000 元)
(二)交通及運輸設備保險費	22,000 元
	救護車、公務車及機車保險費(22,000 元)
六、一般服務費：	55,923,000 元
(一)外包費	16,640,000 元
	1. 兩院區老鼠防治(108,118 元)
	2. 全院區清潔委外(9,469,306 元)
	3. 全院區保全委外(3,978,793 元)
	4. 生物醫療廢棄物委外清運(2,793,005 元)
	5. 水塔及蓄水池清洗、全院性抽水肥、能源管理計畫之委託技術服務、廢玻璃再利用、廚餘清運、場地清潔費(290,364 元)
	6. 配合調整至千元(414 元)
(二)義(志)工服務費	602,000 元
	1. 誤餐費(100 元*24 次*240 人=576,000 元)
	2. 保險費(100 元*260 人=26,000 元)
(三)計時與計件人員酬金	38,537,000 元
	1. 非正式編制內之醫療人員及服務人員 72 人相關費用(包含薪資、年終獎金、勞健保、加班費)(535,237 元*72 人=38,537,064 元)
	2. 配合調整至千元(-64 元)

科 目	說 明
(四)體育活動費	144,000 元 機關僱用之員工體育、文康活動或組隊參加各種競賽之訓練指導費、獎品、服裝、用品相關費用(2,000 元*72 人=144,000 元)
七、專業服務費：	8,949,000 元
(一)法律事務費	10,000 元 因公涉訟或法律諮詢相關費用(10,000 元)
(二)委託檢驗(定)試驗 認證費	540,000 元 委託其他機構或專家辦理各項檢驗(定)、試驗、認證、評鑑相關工作之費用(540,000 元)
(三)電腦軟體服務費	8,399,000 元 委託研究設計電腦軟體、系統維護及購買套裝軟體相關費用(8,399,000 元)
八、公共關係費：	180,000 元
公共關係費	180,000 元 為應公共衛生業務推動需要之招待饋贈費用、婚喪喜慶紅白帖及員工生育禮品相關費用(15,000 元*12 月=180,000 元)
參、材料及用品費：	2,147,000 元
一、使用材料費：	872,000 元
(一)燃料	589,000 元 1. 公務車油料費(33 元*1,668 公升*3 輛+33 元*417 公升*1 輛=178,893 元) 2. 公務車油料費(29 元*2,280 公升*1 輛=66,120 元) 3. 抹片車油料費(29 元*1,668 公升*1 輛=48,372 元) 4. 自動發電機油料(296,000 元) 5. 配合調整至千元(-385 元)
(二)設備零件	283,000 元 辦理業務耗用各種設備零件(283,000 元)
二、用品消耗：	1,275,000 元
(一)辦公(事務)用品	952,000 元 各種文具紙張、辦公用品及雜費(952,000 元)
(二)農業與園藝用品及 環境美化費	53,000 元 環境美化及清潔費(53,000 元)
(三)其他	270,000 元

科 目	說 明
	卷宗、信封、光碟片相關各項零星雜支(270,000元)
肆、租金與利息：	7,700,000元
一、房租：	15,000元
一般房屋租金	15,000元
二、機器租金：	7,685,000元
(一)電腦租金及使用費	7,358,000元
(二)機械及設備租金	327,000元
伍、稅捐與規費(強制費)：	658,000元
一、房租：	480,000元
一般房屋稅	480,000元
二、消費與行為稅：	85,000元
使用牌照稅	85,000元
	1. 公務車牌照稅(11,230元*6輛=67,380元)
	2. 公務車牌照稅(6,300元*1輛=6,300元)
	3. 抹片車牌照稅(11,230元*1輛=11,230元)
	4. 配合調整至千元(90元)
三、規費：	93,000元
(一)事業規費	40,000元
	1. 護理執業執照換照(300元*133人=39,900元)
	2. 配合調整至千元(100元)
(二)汽車燃料使用費	48,000元
(三)其他	5,000元
	1. 公務車檢驗費(450元*2輛=900元)
	2. 抹片車檢驗費(450元*1輛=450元)
	3. 公務車檢驗費(750元*3輛=2,250元)
	4. 公務車檢驗費(1,200元*1輛=1,200元)
	5. 配合調整至千元(200元)

新北市立聯合醫院
 新北市醫療作業基金
其他業務外費用明細表

中華民國112年度

單位：新臺幣千元

前年度 決算數	上年度 預算數	科目及業務計畫項目	本年度 預算數
55,347	2,000	其他業務外費用	2,000
516	-	財產交易短絀	-
516	-	短絀、賠償與保險給付	-
516	-	各項短絀	-
516	-	資產短絀	-
54,831	2,000	雜項費用	2,000
54,831	2,000	其他	2,000
54,831	2,000	其他	2,000
54,831	2,000	其他	2,000

新北市立聯合醫院
 新北市醫療作業基金
 其他業務外費用說明
 中華民國 112 年度

科 目	說 明
其他業務外費用：	2,000,000 元
雜項費用：	2,000,000 元
其他	2,000,000 元
其他	2,000,000 元
	以前年度健保點值結算補發獎勵金 (2,000,000 元)

新北市立聯合醫院
新北市醫療作業基金
固定資產建設改良擴充明細表
中華民國112年度

單位:新臺幣千元

項目	不動產、廠房及設備												投資性不動產	合計	說明	
	單位	數量	土地	土地改良物	房屋及建築	機械及設備	交通及運輸設備	什項設備	租賃資產	租賃權益改良	生產性植物	其他				小計
一般建築及設備計畫						41,838	-	2,716	-	-	-	-	44,554	-	44,554	
一次性項目						41,838	-	2,716	-	-	-	-	44,554	-	44,554	
電擊器	台	1	-	-	-	350	-	-	-	-	-	-	350	-	350	急診醫學部
暫時性心律節律器	台	1	-	-	-	200	-	-	-	-	-	-	200	-	200	心臟內科 心導管室
正立顯微鏡	台	3	-	-	-	600	-	-	-	-	-	-	600	-	600	解剖病理科
落地式冷凍切片機	台	1	-	-	-	950	-	-	-	-	-	-	950	-	950	解剖病理科
多功能蒸烤箱	台	1	-	-	-	-	-	646	-	-	-	-	646	-	646	營養科
脊椎手術器械組	組	1	-	-	-	450	-	-	-	-	-	-	450	-	450	神經外科
心電圖機	台	2	-	-	-	500	-	-	-	-	-	-	500	-	500	臨床病理科
鉛衣	套	4	-	-	-	120	-	-	-	-	-	-	120	-	120	消化內科
鉛衣架	組	1	-	-	-	-	-	20	-	-	-	-	20	-	20	消化內科
機房及管道間不斷電系統建置UPS	式	1	-	-	-	2,248	-	-	-	-	-	-	2,248	-	2,248	資訊室
邊際網路交換器汰換建置C9200L-48T-4X-E	套	54	-	-	-	9,882	-	-	-	-	-	-	9,882	-	9,882	資訊室
換藥車(C8*2、C9*2、C7*2、a5*1、a6*1、a8*1、a9W*1)	台	10	-	-	-	200	-	-	-	-	-	-	200	-	200	護理科
鉛衣(OR)	件	2	-	-	-	30	-	-	-	-	-	-	30	-	30	護理科
三合一生理監視器(含杏翔系統資訊介接)	台	5	-	-	-	1,000	-	-	-	-	-	-	1,000	-	1,000	護理科
電動護理床(C7W*12、C9W*6、a5W*4、a8W*14)	張	36	-	-	-	1,188	-	-	-	-	-	-	1,188	-	1,188	護理科
藥用3門冰箱	台	1	-	-	-	-	-	50	-	-	-	-	50	-	50	藥劑科
硬式膀胱鏡	組	1	-	-	-	250	-	-	-	-	-	-	250	-	250	泌尿科
電動升降站立桌	台	1	-	-	-	140	-	-	-	-	-	-	140	-	140	復健科
彈玻璃棉滾筒	個	3	-	-	-	100	-	-	-	-	-	-	100	-	100	復健科
四頻道吸盤式雷射治療儀	台	1	-	-	-	98	-	-	-	-	-	-	98	-	98	復健科
交互推舉器	台	1	-	-	-	32	-	-	-	-	-	-	32	-	32	復健科
冷風機	台	1	-	-	-	420	-	-	-	-	-	-	420	-	420	燒燙傷復健中心
足踝及腳板固定器組	組	1	-	-	-	200	-	-	-	-	-	-	200	-	200	骨科
電動式骨鑽組	組	1	-	-	-	490	-	-	-	-	-	-	490	-	490	骨科
骨折固定及骨科工具組	組	1	-	-	-	300	-	-	-	-	-	-	300	-	300	骨科
聚焦式體外震波頭	組	1	-	-	-	490	-	-	-	-	-	-	490	-	490	骨科
電子軟式輸尿管鏡	組	1	-	-	-	900	-	-	-	-	-	-	900	-	900	泌尿科
經直腸穿刺超音波掃描儀	台	1	-	-	-	3,500	-	-	-	-	-	-	3,500	-	3,500	泌尿科
全數位高階彩色超音波掃描儀	台	1	-	-	-	4,000	-	-	-	-	-	-	4,000	-	4,000	綜合診療中心
高畫質內視鏡影像系統	套	1	-	-	-	3,000	-	-	-	-	-	-	3,000	-	3,000	一般外科
超音波震盪抽吸器	台	1	-	-	-	3,500	-	-	-	-	-	-	3,500	-	3,500	神經外科
彩色超音波掃描儀	台	1	-	-	-	2,100	-	-	-	-	-	-	2,100	-	2,100	婦產科
主動脈氣球幫浦	台	1	-	-	-	1,600	-	-	-	-	-	-	1,600	-	1,600	心臟內科
零星機械設備	批	1	-	-	-	3,000	-	-	-	-	-	-	3,000	-	3,000	兩院區
零星什項設備	批	1	-	-	-	-	-	2,000	-	-	-	-	2,000	-	2,000	兩院區

新北市立聯合醫院
 新北市醫療作業基金

固定資產建設改良擴充資金來源明細表

中華民國112年度

單位：新臺幣千元

項 目	自有資金						外借資金				合計	
	營運資金	出售不 適用 資產	公庫撥 款	其他	小計		國內借 款	國外借 款	小計		金額	%
					金額	%			金額	%		
一般建築及設備計畫	44,554	-	-	-	44,554	100.00	-	-	-	-	44,554	100.00
一次性項目	44,554	-	-	-	44,554	100.00	-	-	-	-	44,554	100.00
合 計	44,554	-	-	-	44,554	100.00	-	-	-	-	44,554	100.00

固定資產建設改良擴充

中華民國

項 目	全 部					
	資 金 來 源					外借資金
	投資總額	自 有 資 金				
		營運資金	出售不適 用資產	公庫撥款	其他	
一般建築及設備計畫	44,554	44,554	-	-	-	-
一次性項目	44,554	44,554	-	-	-	-
機械及設備	41,838	41,838	-	-	-	-
什項設備	2,716	2,716	-	-	-	-
合 計	44,554	44,554	-	-	-	-

聯合醫院
作業基金

計畫預期進度明細表

112年度

單位：新臺幣千元

目標能量	計畫				預算數			
	進度起迄 年 月	資金 成本率 (%)	現值 報酬率 (%)	收回 年限 (年)	本年度		截至本年度累計數	
					金額	占全部 計畫%	金額	占全部 計畫%
		-	-		44,554	100.00	44,554	100.00
		-	-		44,554	100.00	44,554	100.00
	11201-11212	-	-		41,838	93.90	41,838	93.90
	11201-11212	-	-		2,716	6.10	2,716	6.10
					44,554	100.00	44,554	100.00

新北市立聯合醫院
 新北市醫療作業基金
 資產折舊明細表

中華民國112年度

單位：新臺幣千元

項 目	不動產、廠房及設備							投資性 不動產	其他	合 計
	土地改 良 物	房屋及 建 築	機械及 設 備	交通及運 輸 設 備	什 項 設 備	租 賃 資 產	租賃權 益改良			
前年度決算資產原值	1,657	1,631,842	840,429	23,245	45,300	174,695	-	-	654	2,717,822
上年度預計增減資產原值	-	106,000	36,709	28	3,955	-	-	-	-	146,692
本年度預計增減資產原值	-	-	41,838	-	2,716	-	-	-	-	44,554
資產重估增值額	-	-	-	-	-	-	-	-	-	-
本年度(12月底)止資產總額	1,657	1,737,842	918,976	23,273	51,971	174,695	-	-	654	2,909,068
本年度應提折舊額	-	30,000	68,140	480	3,600	9,000	-	-	-	111,220
門診醫療成本	-	21,409	56,696	335	2,513	7,000	-	-	-	87,953
住院醫療成本	-	5,427	7,246	96	731	2,000	-	-	-	15,500
管理費用及總務費用	-	2,994	3,638	49	356	-	-	-	-	7,037
研究發展費用	-	170	560	-	-	-	-	-	-	730

新北市立聯合醫院
 新北市醫療作業基金
基金數額增減明細表

中華民國112年度

單位：新臺幣千元

項 目	金 額	說 明
期初基金數額	794,343	
加：		
以前年度公積撥充	-	
賸餘撥充	-	
以代管公有財產撥充	-	
公庫增撥數	-	
其他	-	
減：		
填補短絀	-	
折減基金繳庫	-	
其他	-	
期末基金數額	794,343	

新
北
市
立
聯
合
醫
院

新
北
市
醫
療
作
業
基
金

無
形
資
產
明
細
表

中
華
民
國
112
年
度

單
位
：
新
臺
幣
千
元

前 年 度 決 算 數	上 年 度 預 算 數	科 目 及 業 務 項 目	本 年 度 預 算 數	說 明
10,614	9,110	電腦軟體	6,503	
10,614	9,110	購置電腦軟體費	6,503	1. 圖書館Line訊息推播系統20萬元。 2. 圖書館入館刷進系統及讀卡機10萬元。 3. 臨床學習管理平台客製軟體57萬6千元。 4. UPAS IP管理軟體65萬元。 5. 虛擬化軟體授權更新36萬9千元。 6. OmniStack 軟體定義儲存管理套件460萬8千元。
10,614	9,110	總 計	6,503	

新北市立聯合醫院
新北市醫療作業基金

預計平衡表

中華民國112年12月31日

單位：新臺幣千元

110年12月31日 實 際 數	科 目	112年12月31日 預 計 數	111年12月31日 預 計 數	比較增減
6,293,254	資產	6,476,615	6,379,420	97,195
2,128,146	流動資產	2,333,814	2,171,056	162,758
1,678,752	現金	1,884,421	1,721,663	162,758
1,678,752	銀行存款	1,884,421	1,721,663	162,758
361,624	應收款項	361,623	361,623	-
708,561	應收醫療帳款	1,244,235	967,471	276,764
-382,297	備抵醫療折讓	-917,971	-641,207	-276,764
-1,146	備抵呆帳－應收醫療帳款	-1,146	-1,146	-
36,505	其他應收款	36,505	36,505	-
34,791	存貨	34,791	34,791	-
34,791	醫療用品	34,791	34,791	-
52,978	預付款項	52,979	52,979	-
10	預付貨款	10	10	-
82	用品盤存	82	82	-
52,887	預付費用	52,887	52,887	-
4,140,027	不動產、廠房及設備	4,112,067	4,178,733	-66,666
3,061,792	土地	3,061,792	3,061,792	-
3,061,792	土地	3,061,792	3,061,792	-
414	土地改良物	241	241	-
1,657	土地改良物	1,657	1,657	-
-1,243	累計折舊－土地改良物	-1,416	-1,416	-
776,251	房屋及建築	824,409	854,409	-30,000
1,631,842	房屋及建築	1,737,842	1,737,842	-
-855,592	累計折舊－房屋及建築	-913,433	-883,433	-30,000
251,804	機械及設備	195,039	221,341	-26,302
840,429	機械及設備	918,976	877,138	41,838
-588,625	累計折舊－機械及設備	-723,937	-655,797	-68,140
2,682	交通及運輸設備	1,671	2,151	-480
23,245	交通及運輸設備	23,273	23,273	-
-20,563	累計折舊－交通及運輸設備	-21,602	-21,122	-480
14,450	什項設備	14,281	15,165	-884
45,300	什項設備	51,971	49,255	2,716

新北市立聯合醫院
 新北市醫療作業基金

預計平衡表

中華民國112年12月31日

單位：新臺幣千元

110年12月31日 實 際 數	科 目	112年12月31日 預 計 數	111年12月31日 預 計 數	比較增減
-30,850	累計折舊－什項設備	-37,690	-34,090	-3,600
32,634	租賃資產	14,634	23,634	-9,000
174,695	租賃資產	174,695	174,695	-
-142,061	累計折舊－租賃資產	-160,061	-151,061	-9,000
22,467	無形資產	28,120	27,017	1,103
22,467	無形資產	28,120	27,017	1,103
22,467	電腦軟體	28,120	27,017	1,103
2,614	其他資產	2,614	2,614	-
2,614	什項資產	2,614	2,614	-
450	存出保證金	450	450	-
34,285	催收款項	34,285	34,285	-
-34,285	備抵呆帳－催收款項	-34,285	-34,285	-
1,510	暫付及待結轉款項	1,510	1,510	-
654	代管資產	654	654	-
6,293,254	資產合計	6,476,615	6,379,420	97,195

新北市立聯合醫院
新北市醫療作業基金

預計平衡表

中華民國112年12月31日

單位：新臺幣千元

110年12月31日 實 際 數	科 目	112年12月31日 預 計 數	111年12月31日 預 計 數	比較增減
1,071,370	負債	1,071,371	1,071,371	-
972,736	流動負債	972,736	972,736	-
971,053	應付款項	971,053	971,053	-
130,871	應付帳款	130,871	130,871	-
316,240	應付代收款	316,240	316,240	-
83,655	應付薪工	83,655	83,655	-
438,427	應付費用	438,427	438,427	-
42	應付稅款	42	42	-
1,818	其他應付款	1,818	1,818	-
1,683	預收款項	1,683	1,683	-
1,683	預收收入	1,683	1,683	-
98,635	其他負債	98,635	98,635	-
98,635	什項負債	98,635	98,635	-
57,886	存入保證金	57,886	57,886	-
40,095	暫收及待結轉帳項	40,095	40,095	-
654	應付代管資產	654	654	-
5,221,883	淨值	5,405,244	5,308,049	97,195
794,343	基金	794,343	794,343	-
794,343	基金	794,343	794,343	-
794,343	基金	794,343	794,343	-
831,039	公積	831,039	831,039	-
831,039	資本公積	831,039	831,039	-
672,564	受贈公積	672,564	672,564	-
158,475	其他資本公積	158,475	158,475	-
930,734	累積餘絀	1,114,095	1,016,900	97,195
930,734	累積賸餘	1,114,095	1,016,900	97,195
930,734	累積賸餘	1,114,095	1,016,900	97,195
2,665,767	淨值其他項目	2,665,767	2,665,767	-
2,665,767	累積其他綜合餘絀	2,665,767	2,665,767	-
2,665,767	未實現重估增值	2,665,767	2,665,767	-
6,293,254	負債及淨值合計	6,476,615	6,379,420	97,195

新北市立聯合醫院
 新北市醫療作業基金
5年來主要營運項目分析表

中華民國112年度

單位：新臺幣千元

年 度 及 項 目	單 位	數 量	單位成本(元)或 平均利(費)率	預(決)算數	說 明
本年度預算數				2,153,561	
門診醫療收入	人次	434,292	2,777.06	1,206,055	
住院醫療收入	人日	120,122	6,713.58	806,449	
衛生保健收入		-	-	115,000	
其他醫療收入		-	-	26,057	
上年度預算數				2,040,106	
門診醫療收入	人次	409,192	2,612.88	1,069,168	
住院醫療收入	人日	117,622	6,987.72	821,910	
衛生保健收入		-	-	114,650	
其他醫療收入		-	-	34,378	
前年度決算數				2,227,736	
門診醫療收入	人次	644,902	2,094.49	1,350,742	
住院醫療收入	人日	72,620	9,603.79	697,428	
衛生保健收入		-	-	153,510	
其他醫療收入		-	-	26,057	
109年度決算數				2,062,804	
門診醫療收入	人次	426,065	2,775.18	1,182,406	
住院醫療收入	人日	94,653	7,894.00	747,191	
衛生保健收入		-	-	104,227	
其他醫療收入		-	-	28,980	
108年度決算數				2,026,406	
門診醫療收入	人次	429,039	2,788.03	1,196,172	
住院醫療收入	人日	99,377	6,979.99	693,651	
衛生保健收入		-	-	105,116	
其他醫療收入		-	-	31,468	

新北市立聯合醫院
 新北市醫療作業基金
 員工人數彙計表

中華民國112年度

單位：人

科 目	上年度最高 可進用員額數	本年度增減(-)數	本年度最高 可進用員額數	說 明
業務支出部分	343	-1	342	
專任人員	343	-1	342	
職員	337	-	337	111年度編制員額為378人，預算員額為337人；112年度編制員額為378人，預算員額為337人。
技工	2	-	2	
工友	3	-	3	
駕駛	1	-1	-	
總 計	343	-1	342	

備註：1. 計時與計件人員酬金：預計進用契僱人力730人，包含醫師30人、醫技人員121人、護理人員304人、行政人員275人。
 2. 外包費：預計進用清潔及保全人員69人。

新北市立
 新北市醫療
 用人費用

中華民國

科 目	正式員 額薪資	聘僱人 員薪資	超時 工作 報酬	津貼	獎金			
					年 終 獎 金	考 績 獎 金	績 效 獎 金	其 他
業務總支出部分	189,253	52,000	28,053	-	24,000	24,000	346,406	-
醫療成本	169,339	52,000	26,952	-	21,361	20,686	346,406	-
正式人員	169,339	-	26,952	-	21,361	20,686	346,406	-
聘僱人員	-	52,000	-	-	-	-	-	-
兼任人員	-	-	-	-	-	-	-	-
管理及總務費用	19,914	-	5	-	2,639	3,314	-	-
正式人員	19,914	-	5	-	2,639	3,314	-	-
其他業務費用	-	-	1,096	-	-	-	-	-
正式人員	-	-	1,096	-	-	-	-	-

備註：1. 計時計件人員酬金(約用醫師、約用醫技人員、約用護理人員、約用行政人員):預算數3億9,239萬3千元。外包費(清潔及保全人員):預算數1,344萬8,099元。2. 績效獎金-依「新北市政府衛生局所屬市立醫院人員獎勵金發給原則」，共1,072人，預算數3億4,640萬6千元。

聯合醫院
作業基金
彙計表

112年度

單位：新臺幣千元

退休及卹償金		資遣費	福利費				提繳費	合計	兼任 人員 用人 費用	總計
退休金	卹償金		分擔保 險費	傷病醫 藥費	提撥福 利金	其他				
-	-	-	24,000	2,700	-	4,373	-	694,785	4,700	699,485
-	-	-	20,781	2,362	-	3,761	-	663,648	4,700	668,348
-	-	-	20,781	2,362	-	3,761	-	611,648	-	611,648
-	-	-	-	-	-	-	-	52,000	-	52,000
-	-	-	-	-	-	-	-	-	4,700	4,700
-	-	-	3,219	338	-	426	-	29,855	-	29,855
-	-	-	3,219	338	-	426	-	29,855	-	29,855
-	-	-	-	-	-	186	-	1,282	-	1,282
-	-	-	-	-	-	186	-	1,282	-	1,282

3. 考績獎金-依「公務人員考績法施行細則」及「公務人員考績作業要點」，共342人，預算數2,400萬元。

4. 年終獎金-依「軍公教人員年終工作獎金發給注意事項」，共342人，預算數2,400萬元。

新北市立聯合醫院
 新北市醫療作業基金
 各項費用彙計表

中華民國112年度

單位：新臺幣千元

前年度 決算數	上年度 預算數	科 目	本 年 度 預 算 數					
			合計	醫療成本	管 理 及 總務費用	研究發展及 訓練費用	其他業務 費 用	其他業務 外 費 用
820,519	640,476	用人費用	699,485	668,348	29,855	-	1,282	-
177,686	182,386	正式員額薪資	189,253	169,339	19,914	-	-	-
175,300	180,000	職員薪金	187,200	167,286	19,914	-	-	-
2,386	2,386	工員工資	2,053	2,053	-	-	-	-
38,812	56,700	聘僱及兼職人員薪資	56,700	56,700	-	-	-	-
35,911	52,000	聘用人員薪金	52,000	52,000	-	-	-	-
2,901	4,700	兼職人員酬金	4,700	4,700	-	-	-	-
29,404	28,053	超時工作報酬	28,053	26,952	5	-	1,096	-
6,535	5,966	加班費	5,966	4,865	5	-	1,096	-
22,870	22,087	值班費	22,087	22,087	-	-	-	-
543,841	343,764	獎金	394,406	388,453	5,953	-	-	-
496,409	299,764	績效獎金	346,406	346,406	-	-	-	-
24,000	21,000	考績獎金	24,000	20,686	3,314	-	-	-
23,432	23,000	年終獎金	24,000	21,361	2,639	-	-	-
30,776	29,573	福利費	31,073	26,904	3,983	-	186	-
23,936	22,500	分擔員工保險費	24,000	20,781	3,219	-	-	-
2,513	2,700	傷病醫藥費	2,700	2,362	338	-	-	-
4,328	4,373	其他福利費	4,373	3,761	426	-	186	-
540,300	533,726	服務費用	546,820	386,327	15,591	51,983	92,919	-
36,440	40,240	水電費	40,744	30,311	-	3,172	7,261	-
31,439	35,000	工作場所電費	35,004	25,420	-	2,736	6,848	-
2,831	2,500	工作場所水費	3,000	2,151	-	436	413	-
2,170	2,740	氣體費	2,740	2,740	-	-	-	-
4,148	4,199	郵電費	4,323	739	-	24	3,560	-
794	1,000	郵費	900	9	-	-	891	-
2,638	2,430	電話費	2,640	730	-	24	1,886	-
715	769	數據通信費	783	-	-	-	783	-
357	430	旅運費	430	304	-	126	-	-
84	126	國內旅費	126	-	-	126	-	-
172	174	專力費	174	174	-	-	-	-
101	130	貨物運費	130	130	-	-	-	-

新北市立聯合醫院
 新北市醫療作業基金
 各項費用彙計表

中華民國112年度

單位：新臺幣千元

前年度 決算數	上年度 預算數	科 目	本 年 度 預 算 數					
			合計	醫療成本	管 理 及 總務費用	研究發展及 訓練費用	其他業務 費 用	其他業務 外 費 用
2,111	4,330	印刷裝訂與廣告費	4,030	1,803	-	428	1,799	-
1,768	3,100	印刷及裝訂費	3,000	1,700	-	428	872	-
53	30	廣告費	30	-	-	-	30	-
290	1,200	業務宣導費	1,000	103	-	-	897	-
48,187	52,178	修理保養及保固費	50,524	37,247	-	-	13,277	-
1,575	2,438	一般房屋修護費	2,438	945	-	-	1,493	-
42,156	45,500	機械及設備修護費	43,636	35,358	-	-	8,278	-
249	240	交通及運輸設備修護費	240	-	-	-	240	-
4,208	4,000	什項設備修護費	4,210	944	-	-	3,266	-
2,074	2,031	保險費	2,065	95	-	-	1,970	-
1,948	1,910	一般房屋保險費	1,948	-	-	-	1,948	-
36	23	交通及運輸設備保險費	22	-	-	-	22	-
90	98	其他保險費	95	95	-	-	-	-
429,089	412,012	一般服務費	424,002	308,881	15,591	43,607	55,923	-
324	350	佣金、匯費、經理費及手續費	330	330	-	-	-	-
49,287	28,485	外包費	28,485	11,845	-	-	16,640	-
1,293	650	義(志)工服務費	650	48	-	-	602	-
377,751	381,841	計時與計件人員酬金	392,393	294,952	15,457	43,447	38,537	-
435	686	體育活動費	2,144	1,706	134	160	144	-
17,714	18,126	專業服務費	20,522	6,947	-	4,626	8,949	-
54	-	專技人員酬金	-	-	-	-	-	-
2	30	法律事務費	10	-	-	-	10	-
2,451	4,100	講課鐘點、稿費、出席審查及查詢費	4,000	-	-	4,000	-	-
7,019	7,000	委託檢驗(定)試驗認證費	7,000	6,460	-	-	540	-
287	500	委託考選訓練費	400	-	-	400	-	-
7,900	6,496	電腦軟體服務費	9,112	487	-	226	8,399	-
180	180	公共關係費	180	-	-	-	180	-
180	180	公共關係費	180	-	-	-	180	-
535,177	538,906	材料及用品費	538,744	533,562	6	3,029	2,147	-
3,278	4,310	使用材料費	4,289	3,269	-	148	872	-
445	380	燃料	589	-	-	-	589	-

新北市立聯合醫院
 新北市醫療作業基金
 各項費用彙計表

中華民國112年度

單位：新臺幣千元

前年度 決算數	上年度 預算數	科 目	本 年 度 預 算 數					
			合計	醫療成本	管 理 及 總務費用	研究發展及 訓練費用	其他業務 費 用	其他業務 外 費 用
2,834	3,930	設備零件	3,700	3,269	-	148	283	-
88,027	43,596	用品消耗	42,455	38,293	6	2,881	1,275	-
2,113	3,118	辦公(事務)用品	3,118	1,296	-	870	952	-
685	2,141	報章什誌	1,000	10	-	990	-	-
106	124	農業與園藝用品及環境美化費	124	71	-	-	53	-
69,256	28,000	化學藥劑與實驗用品	28,000	28,000	-	-	-	-
195	1,883	服裝	1,883	1,883	-	-	-	-
8,425	5,410	食品	5,410	5,410	-	-	-	-
7,247	2,920	其他	2,920	1,623	6	1,021	270	-
443,872	491,000	商品及醫療用品	492,000	492,000	-	-	-	-
206,381	230,000	衛材	230,000	230,000	-	-	-	-
230,540	253,000	藥品	254,000	254,000	-	-	-	-
6,952	8,000	血液	8,000	8,000	-	-	-	-
3,341	3,380	租金與利息	8,749	1,049	-	-	7,700	-
-	15	房租	15	-	-	-	15	-
-	15	一般房屋租金	15	-	-	-	15	-
3,341	3,365	機器租金	8,734	1,049	-	-	7,685	-
-	-	電腦租金及使用費	8,148	790	-	-	7,358	-
3,341	3,365	機械及設備租金	586	259	-	-	327	-
99,984	112,545	折舊、折耗及攤銷	116,620	108,500	7,334	786	-	-
94,791	107,985	不動產、廠房及設備折舊	111,220	103,453	7,037	730	-	-
173	173	土地改良物折舊	-	-	-	-	-	-
26,703	27,841	一般房屋折舊	30,000	26,836	2,994	170	-	-
55,479	67,172	機械及設備折舊	68,140	63,942	3,638	560	-	-
434	559	交通及運輸設備折舊	480	431	49	-	-	-
3,112	3,240	什項設備折舊	3,600	3,244	356	-	-	-
8,890	9,000	租賃資產折舊	9,000	9,000	-	-	-	-
5,193	4,560	攤銷	5,400	5,047	297	56	-	-
5,193	4,560	攤銷電腦軟體	5,400	5,047	297	56	-	-
1,826	1,494	稅捐與規費(強制費)	1,958	1,300	-	-	658	-
478	11	房屋稅	480	-	-	-	480	-

新北市立聯合醫院
 新北市醫療作業基金
 各項費用彙計表

中華民國112年度

單位：新臺幣千元

前年度 決算數	上年度 預算數	科 目	本 年 度 預 算 數					
			合計	醫療成本	管 理 及 總務費用	研究發展及 訓練費用	其他業務 費 用	其他業務 外 費 用
478	11	一般房屋稅	480	-	-	-	480	-
1,274	1,389	消費與行為稅	1,385	1,300	-	-	85	-
1,192	1,300	印花稅	1,300	1,300	-	-	-	-
82	89	使用牌照稅	85	-	-	-	85	-
74	94	規費	93	-	-	-	93	-
8	37	事業規費	40	-	-	-	40	-
60	50	汽車燃料使用費	48	-	-	-	48	-
5	7	其他	5	-	-	-	5	-
2,868	2,990	會費、捐助、補助、分攤、救 助(濟)與交流活動費	3,010	2,608	-	402	-	-
2,501	2,500	會費	2,520	2,520	-	-	-	-
785	800	學術團體會費	800	800	-	-	-	-
1,716	1,700	職業團體會費	1,720	1,720	-	-	-	-
366	490	補貼(償)、獎勵、慰問與救 助(濟)	490	88	-	402	-	-
366	490	獎勵費用	490	88	-	402	-	-
4,024	3,300	短絀、賠償與保險給付	3,500	3,500	-	-	-	-
4,024	3,300	各項短絀	3,500	3,500	-	-	-	-
3,509	3,300	呆帳及保證短絀	3,500	3,500	-	-	-	-
516	-	資產短絀	-	-	-	-	-	-
54,831	2,000	其他	2,000	-	-	-	-	2,000
54,831	2,000	其他	2,000	-	-	-	-	2,000
54,831	2,000	其他	2,000	-	-	-	-	2,000
2,062,870	1,838,817	總 計	1,920,886	1,705,194	52,786	56,200	104,706	2,000

新北市立聯合醫院
 新北市醫療作業基金
補辦預算明細表

中華民國112年度

單位：新臺幣千元

項 目	金 額	辦 理 年 度	說 明
固定資產之建設、改良、擴充 一般建築及設備計畫 房屋及建築	12,285 12,285 12,285	111	三重院區9樓病房室內裝修工程案（業經本府111年4月7日新北府主基預字第1110640303號函核定）