

中華民國 106 年度



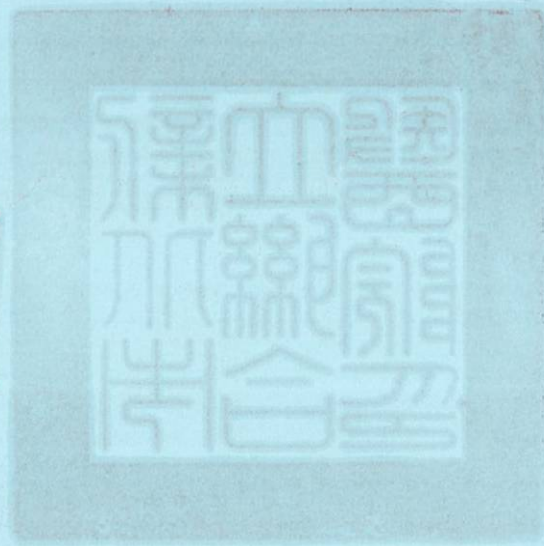
新北市醫療作業基金
新北市立聯合醫院

附屬單位預算之分預算

(非營業部分)

(法定版)

新北市立聯合醫院編



新北市立聯合醫院
新北市醫療作業基金

目次

中華民國106年度

一、業務計畫及預算說明	第 1—7 頁
二、預算主要表	
1、收支餘絀預計表	第 8 頁
2、餘絀撥補預計表	第 9 頁
3、現金流量預計表及補充說明	第10—11頁
三、預算明細表	
1、收支明細表	
(1)醫療收入明細表	第 12 頁
(2)其他業務收入明細表	第 13 頁
(3)業務外收入明細表	第 14 頁
(4)醫療成本明細表及說明	第16—38頁
(5)管理及總務費用明細表及說明	第39—41頁
(6)研究發展及訓練費用明細表及說明	第42—44頁
(7)其他業務費用明細表及說明	第45—49頁
(8)業務外費用明細表及說明	第50—51頁
2、現金流量運用明細表	
(1)無形資產明細表	第 52 頁
(2)固定資產建設改良擴充明細表	第53—54頁
(3)固定資產建設改良擴充資金來源明細表	第 55 頁
(4)固定資產建設改良擴充計畫預期進度明細表	第56—57頁
(5)資產折舊明細表	第 58 頁
(6)資產報廢明細表	第 59 頁

新北市立聯合醫院
新北市醫療作業基金
目次
中華民國106年度

四、預算參考表

1、預計平衡表	第60—62頁
2、5年來主要營運項目分析表	第 63 頁
3、員工人數彙計表	第 64 頁
4、用人費用彙計表	第66—67頁
5、各項費用彙計表	第68—71頁
6、增購及汰舊換新管理用公務車輛明細表	第 72 頁
7、補辦預算明細表	第 73 頁

新北市立聯合醫院
新北市醫療作業基金
業務計畫及預算說明

中華民國 106 年度

壹、基金概況：

一、設立宗旨

本府為提升新北市立聯合醫院之醫療水準，並達財務獨立，有效管理之目的，爰依「新北市醫療作業基金收支保管及運用辦法」第 1 條之規定設立本基金。

二、組織概況

本基金以本府衛生局為主管機關，本院為執行單位之一，置院長 1 人，副院長 2 人，辦理各項公共衛生業務，並兼辦門診醫療業務及一般體檢相關工作，組織編制有醫療、行政科(室)共 40 科 10 室暨教學研究部(3 組)及各類委員會，組織架構圖如後。

三、基金歸類及屬性

本基金係預算法第 4 條第 1 項第 2 款所定，凡經付出仍可收回，而非用於營業之作業基金，並編製附屬單位預算。

貳、前年度及上年度已過期間預算執行情形：

單位：新臺幣元

年度 項目	前年度 決算數	上年度預算截至 105 年 6 月 30 日執行數
收入		
業務收入	1,455,023,398	735,851,993
業務外收入	104,432,059	7,363,092
收入合計	1,559,455,457	743,215,085
成本與費用		
業務成本與費用	1,407,028,379	712,839,948
業務外費用	77,377,895	3,449,307
成本與費用合計	1,484,406,274	716,289,255

參、業務計畫：

一、營運計畫：

(一) 計畫概述：

本院為本府所屬市立醫院、綜理各科醫療服務、醫務行政管理、市民傷病診治、衛生教育指導及協助公共衛生、社區醫療服務、重大災難緊急處理相關事項，並分為門診、急診醫診、住院、夜間門療服務，致力落實預防保健醫學、健康促進，以達成「真心關懷、擁抱健康」之設立宗旨理想，設有 281 急性一般病床、154 特殊病床，共計 435 床。

單位：新臺幣千元

營運項目	單位	數量	金額
門診醫療收入	人次	528,823	1,143,824
住院醫療收入	人日	98,187	564,517
衛生保健收入	年	1	56,958
其他醫療收入	年	1	9,000
合 計	應 收 數		1,774,299
	減：優免數		6,800
	減：醫療折讓		248,881
	實 收 數		1,518,618

(二) 計畫目標：

1. 致力臨床醫療服務

- (1) 提供全民健保門診，設置專科門診、教學門診。
- (2) 提供住院醫療服務，發展院區醫療特色。
- (3) 提供緊急醫療服務，增設急診觀察床、心臟內科加護中心及加護中心床數，強化急重症醫療照護能力。
- (4) 持續積極延攬優秀各種醫事人才，擴大服務廣度與深度，發展整合式醫療中心，以全人服務為導向，提供完善服務。
- (5) 配合衛生福利部電子病歷計畫，全力推動電子病歷計畫，以提供更便民的醫療照護服務。
- (6) 增設三、蘆地區所需之醫療服務，減少新北市民必須跨區就醫之困境。

2. 推展公共衛生及預防保健服務

- (1) 建立社區醫療群：強化基層診所與醫院的合作關係。
- (2) 施行多項掛號費及藥費補助：針對同一時段就診2科以上門診僅收取1次掛號費、收取較低之美沙冬用藥費用、慢箋釋出、配合政府辦理之「新希望關懷醫療補助計畫」及「兒童醫療補助計畫」，並持續配合政策辦理「低收入戶、持殘障手冊者及原住民門診與29區衛生所之中低收入者及原住民之結核病接觸者轉介至本院」之免掛號費服務。
- (3) 辦理多元團體衛教課程與經驗分享衛教營：藉由各式活動傳遞病友或其家庭照護者照護知識，並提供社會支持，緩和其沉重壓力。
- (4) 推動「社區健康衛教宣導」：每月舉辦多元的巡迴健康宣導活動，宣導保健預防觀念，並發現高血壓、糖尿病相關慢性病潛在危險群，進一步轉介本院就診，以期早期發現、早期治療。
- (5) 辦理各項健康促進活動：落實本院成為在地民眾所信賴的健康促進醫院之願景。

- (6) 政策性健檢業務推動：兵役體檢、計程車駕駛健檢、農漁民健檢、社區整合式篩檢及四大癌症篩檢服務。
- (7) 政策性醫療支援：針對醫療資源缺乏、緊急災難及其他政策性因素，提供醫療服務，包括：偏遠地區（如瑞芳區、坪林區）、國際（如史瓦濟蘭）、災區（如八八風災）及社區義診。
- (8) 配合政府「醫藥分業」政策，全力推動慢性病連續處方箋釋出。

3. 經營管理與節流措施

- (1) 透過兩院區資訊連線，民眾可於一院區就診檢查，即時在另一院區查詢結果，提供「一院就診，兩院服務」之跨院區服務。
- (2) 院區間設免費交通接駁專車，提供病患轉乘及家屬往返探訪的便利性。
- (3) 設置24小時健康諮詢服務中心，單一窗口由護理人員提供諮詢服務。
- (4) 參加衛生福利部所屬醫院聯合招標（如衛材聯標、藥品聯標），降低採購成本。
- (5) 成立成本會計推動小組，確立成本中心代碼及分攤原則，努力落實成本會計制度。

4. 教育研究方面

- (1) 成立教學研究部及PBL問題導向學習中心，提升臨床醫學之教育訓練質量、建構具備特色之市醫研究團隊。
- (2) 積極擴增與國內外各大醫學校院之建教合作，增加各類專業人員交流訓練。
- (3) 辦理國內外醫療機構之參訪，增進醫師、管理者國際視野，並提升醫療學術之效能。
- (4) 鼓勵醫事人員參與教學及研究：設立「醫事人員研究獎助金」、及「醫事人員教學活動獎勵作業原則」。

5. 成立癌症防治腫瘤治療團隊

- (1) 於101年成立癌症防治中心起，積極推動癌症防治業務，除參與衛生福利部國民健康署之癌症品質提升計畫外，亦於102年成立癌症品質委員會，積極進行個案討論外，另於急重症大樓擴建完成後，期望提供從癌症預防、診斷、治療、到臨終照顧的全程照護。
- (2) 組織架構主要包含癌症防治中心、癌症品質委員會、癌症預防中心、化療中心與疾病治療團隊相關單位。
- (3) 積極爭取設立門診化療室，以癌症病人就診感受為中心，並顧及家屬陪伴方便性與癌症病人舒適性，提供保護隱私、整潔、溫馨與舒適的化學治療環境。
- (4) 提供多科別之癌症化學治療，癌症疾病治療團隊包含血液腫瘤科、一般外科、臨床病理科、放射腫瘤科、婦產科相關專科以提供民眾整合式服務，規劃成立癌症化療專屬病房，由專業醫

療團隊，提供化療病人全方位化學治療與諮詢服務。

6. 擴充內外科加護病房

(1) 加護病房病患重症照護由於其特殊性，需投資相當的成本在儀器設備上，更需要耗費大量專業醫護人力。

(2) 行政院衛生福利部推動加護病房的評鑑，內容包括環境空間、儀器設備、業務量、人力配置、人員素質、在職訓練進修，為提供完善之重症醫療服務，並因應醫療業務之需要，將內、外科之加護病房各自獨立，以評鑑之規定配置專任醫師負責病患之醫療服務，其臨床工作均以加護病房為主；每床配置2位護理人員，護理人員均接受過一個月以上之ICU訓練，具備ICU訓練合格證書。護理人員100%具有ACLS訓練證書；配置呼吸治療人員，從事專業性之呼吸治療業務；備有符合評鑑規定設置更高標準之相關儀器設備、醫療人員，以提供高品質之醫療服務。

(三) 採購計畫：

1. 醫療藥品、化學藥劑與實驗用品、衛材為供應醫療業務之進行，採備一個月之庫存量，配合醫療業務之增減作為彈性採購之依據。

2. 採購品項、金額及方法

種類	採購貨品	採購	上年度	本期	本期	預計
		方法	期末 存量	採購量	期末 存量	使用量
	藥品	聯合招標	35,636	250,000	35,636	250,000
	衛材	聯合招標	-	142,616	-	142,616
	化學藥劑與實驗用品	聯合招標	-	33,635	-	33,635

備註：各項採購均依照政府採購法之規定辦理。

(四) 未來發展：

新北市升格後，為求本市市民擁有更完善之醫療資源及醫療照護品質，並配合新北市政府政策，因此重新審視及規劃在地民眾的需要，尤其以本市三重區及蘆洲區之民眾所需醫療服務為主體考量，未來本院發展重點當以急重症科別及床位、預防醫學科、老人醫學科及文明疾病為發展主軸，並且提升教學研究環境，促進專業人員素質，與本市市民共同創造一個優質的就醫環境。

二、固定資產之建設、改良、擴充與其資金來源及其投資計畫之成本與效益分析

(一) 本年度預算總額	8,164 萬 2 千元
一般建築及設備計畫部分	8,164 萬 2 千元
一次性項目	8,164 萬 2 千元
(二) 資金來源	8,164 萬 2 千元

一般建築及設備計畫部分	8,164 萬 2 千元
自有資金	8,164 萬 2 千元
(三) 固定資產建設改良擴充及其資金來源表	

106 年度固定資產建設改良擴充及其資金來源表

單位：新臺幣千元

建設改良擴充	106 年度預算	資金來源	106 年度預算
土地	0	營運資金	81,642
土地改良物	0	出售不適用資產	0
房屋及建築	13,217	公庫撥款	0
機械及設備	50,727	外借資金	0
交通及運輸設備	15,100		
什項設備	2,598		
租賃資產	0		
租賃權益改良	0		
合計	81,642	合計	81,642

肆、預算概要：

一、業務收支及餘絀之預計：

- (一) 本年度業務收入 16 億 7,017 萬元，較上年度預算數 16 億 4,328 萬 3 千元，增加 2,688 萬 7 千元，約 1.64%，主要係其門診醫療收入、其他醫療收入增加所致。
- (二) 本年度業務成本與費用 16 億 3,089 萬 8 千元，較上年度預算數 16 億 0,583 萬 1 千元，增加 2,506 萬 7 千元，約 1.56%，主要係門診醫療成本、住院醫療成本及雜項業務費用增加支出所致。
- (三) 本年度業務外收入 829 萬 4 千元，較上年度預算數 529 萬 5 千元，增加 299 萬 9 千元，約 56.64%，主要係資產使用及權利金收入增加所致。
- (四) 本年度業務外費用 200 萬元，較上年度預算數 200 萬元，無增減數。
- (五) 賸餘部份：業務總收入 16 億 7,846 萬 4 千元，業務總支出 16 億 3,289 萬 8 千元，本年度賸餘 4,556 萬 6 千元。

最近 5 年收入與支出

單位：新臺幣千元

項目	年度 102 年度 決算	103 年度 決算	104 年度 決算	105 年度 預算	106 年度 預算
收入					
業務收入	1,322,999	1,412,053	1,455,023	1,643,283	1,670,170
業務外收入	42,652	51,066	104,432	5,295	8,294
收入合計	1,365,651	1,463,119	1,559,455	1,648,578	1,678,464
支出					
業務成本與費用	1,295,580	1,368,033	1,407,028	1,605,831	1,630,898
業務外費用	36,062	28,131	77,378	2,000	2,000
支出合計	1,331,642	1,396,164	1,484,406	1,607,831	1,632,898
本期賸餘(短絀-)	34,009	66,955	75,049	40,747	45,566

二、餘絀撥補之預計：本期賸餘 4,556 萬 6 千元，前期未分配賸餘 3 億 9,782 萬 6 千元，解繳公庫淨額 0 元，其他依法分配數 785 萬 4 千元，未分配賸餘 4 億 3,553 萬 8 千元。

三、現金流量之預計：

(一) 業務活動之淨現金流入 1 億 5,704 萬 2 千元，包括為本期賸餘 4,556 萬 6 千元，提列呆帳、醫療折讓及短絀 2 億 5,288 萬 1 千元，折舊及折耗 1 億 0,582 萬 3 千元，攤銷 565 萬 3 千元，流動資產淨增 2 億 5,288 萬 1 千元。

(二) 投資活動之淨現金流出 9,279 萬 2 千元，係增加固定資產 8,164 萬 2 千元，增加無形資產 1,115 萬元。

(三) 融資活動之淨現金流出 785 萬 4 千元，係其他依法分配款 785 萬 4 千元。

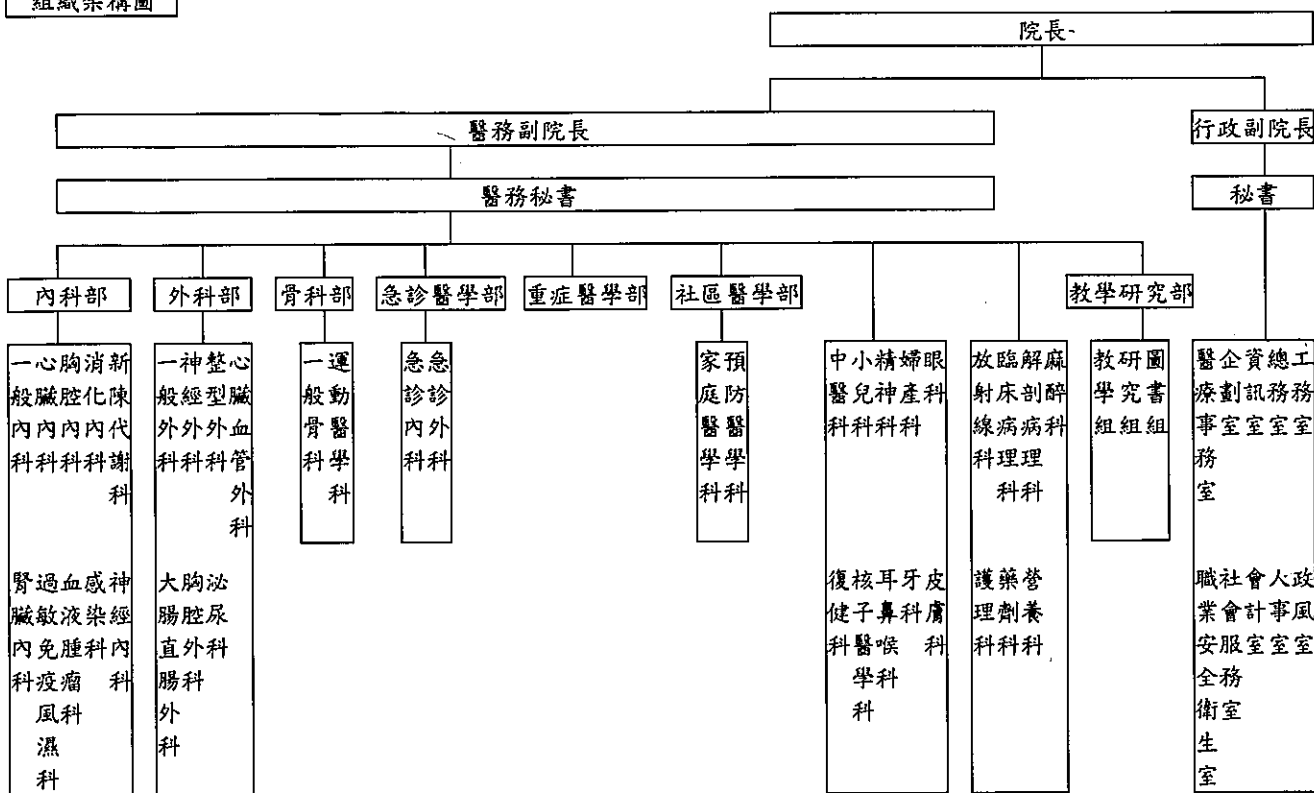
(四) 現金及約當現金之淨增 5,639 萬 6 千元，係期末現金及約當現金 5 億 2,032 萬 3 千元，較期初現金及約當現金 4 億 6,392 萬 7 千元增加之數。

四、補辦預算事項：

新北市立聯合醫院三重院區舊棟 1、3 樓室內裝修工程案 2,020 萬 844 元，業經 105 年 7 月 4 日新北主基預字第 1051246410 號函奉准於 105 年度先行辦理，並於 106 年度補辦預算。

伍、其他：無

組織架構圖



新北市立聯合醫院
 新北市醫療作業基金

收支餘絀預計表

中華民國106年度

單位：新臺幣千元

前年度決算數		科 目	本年度預算數		上年度預算數		比較增減(一)	
金額	%		金額	%	金額	%	金額	%
1,455,023	100.00	業務收入	1,670,170	100.00	1,643,283	100.00	26,887	1.64
1,257,555	86.43	醫療收入	1,518,618	90.93	1,478,616	89.98	40,002	2.71
956,990	65.77	門診醫療收入	1,143,824	68.49	1,105,025	67.24	38,799	3.51
446,279	30.67	住院醫療收入	564,517	33.80	564,517	34.35	-	-
44,774	3.08	衛生保健收入	56,958	3.41	56,958	3.47	-	-
9,172	0.63	其他醫療收入	9,000	0.54	5,411	0.33	3,589	66.33
193,457	13.30	醫療折讓(-)	248,881	14.90	246,495	15.00	2,386	0.97
6,203	0.43	醫療優待免費(-)	6,800	0.41	6,800	0.41	-	-
197,468	13.57	其他業務收入	151,552	9.07	164,667	10.02	-13,115	-7.96
197,468	13.57	其他補助收入	151,552	9.07	164,667	10.02	-13,115	-7.96
-	-	雜項業務收入	-	-	-	-	-	-
1,407,028	96.70	業務成本與費用	1,630,898	97.65	1,605,831	97.72	25,067	1.56
1,242,077	85.36	醫療成本	1,439,487	86.19	1,418,193	86.30	21,294	1.50
849,399	58.38	門診醫療成本	954,990	57.18	940,143	57.21	14,847	1.58
369,201	25.37	住院醫療成本	457,717	27.41	451,914	27.50	5,803	1.28
23,450	1.61	衛生保健成本	26,713	1.60	26,078	1.59	635	2.44
26	0.00	其他醫療成本	67	0.00	58	0.00	9	15.52
43,352	2.98	管理及總務費用	50,652	3.03	50,216	3.06	436	0.87
43,352	2.98	管理費用及總務費用	50,652	3.03	50,216	3.06	436	0.87
35,570	2.44	研究發展及訓練費用	45,958	2.75	46,250	2.81	-292	-0.63
31,588	2.17	研究發展費用	40,971	2.45	41,553	2.53	-582	-1.40
3,982	0.27	訓練費用	4,987	0.30	4,697	0.29	290	6.17
86,030	5.91	其他業務費用	94,801	5.68	91,172	5.55	3,629	3.98
86,030	5.91	雜項業務費用	94,801	5.68	91,172	5.55	3,629	3.98
47,995	3.30	業務賸餘(短絀一)	39,272	2.35	37,452	2.28	1,820	4.86
104,432	7.18	業務外收入	8,294	0.50	5,295	0.32	2,999	56.64
2,477	0.17	財務收入	-	-	2,200	0.13	-2,200	-100.00
2,477	0.17	利息收入	-	-	2,200	0.13	-2,200	-100.00
101,955	7.01	其他業務外收入	8,294	0.50	3,095	0.19	5,199	167.98
-	-	財產交易賸餘	-	-	-	-	-	-
2,987	0.21	資產使用及權利金收入	8,024	0.48	2,825	0.17	5,199	184.04
-	-	受贈收入	-	-	-	-	-	-
-	-	賠(補)償收入	-	-	-	-	-	-
97	0.01	違規罰款收入	150	0.01	150	0.01	-	-
98,871	6.80	雜項收入	120	0.01	120	0.01	-	-
77,378	5.32	業務外費用	2,000	0.12	2,000	0.12	-	-
77,378	5.32	其他業務外費用	2,000	0.12	2,000	0.12	-	-
0	0.00	財產交易短絀	-	-	-	-	-	-
-	-	違約及處理費用	-	-	-	-	-	-
77,378	5.32	雜項費用	2,000	0.12	2,000	0.12	-	-
27,054	1.86	業務外賸餘(短絀一)	6,294	0.38	3,295	0.20	2,999	91.02
75,049	5.16	本期賸餘(短絀一)	45,566	2.73	40,747	2.48	4,819	11.83

新都市立聯合醫院
新都市醫療作業基金
餘絀撥補預計表

中華民國106年度

單位：新臺幣千元

上年度預算數		項 目	本年度預算數		說 明
金 額	%		金 額	%	
381,733	100.00	賸餘之部	443,392	100.00	依據「新北市政府衛生局所屬市立醫院社會服務暨醫療救助金管理要點」每年依業務賸餘決算數額之百分之二十撥充救助金
40,747	10.67	本期賸餘	45,566	10.28	
340,986	89.33	前期未分配賸餘	397,826	89.72	
-	-	公積轉列數	-	-	
7,477	1.96	分配之部	7,854	1.77	
-	-	填補累積短絀	-	-	
-	-	提存公積	-	-	
-	-	賸餘撥充基金數	-	-	
-	-	解繳公庫淨額	-	-	
7,477	1.96	其他依法分配數	7,854	1.77	
374,256	98.04	未分配賸餘	435,538	98.23	
-	-	短絀之部	-	-	
-	-	本期短絀	-	-	
-	-	前期待填補之短絀	-	-	
-	-	填補之部	-	-	
-	-	撥用賸餘	-	-	
-	-	提存公積	-	-	
-	-	折減基金	-	-	
-	-	公庫撥款	-	-	
-	-	待填補之短絀	-	-	

新北市立聯合醫院
 新北市醫療作業基金
現金流量預計表

中華民國106年度

單位：新臺幣千元

項 目	預 算 數	說 明
業務活動之現金流量		
本期賸餘(短絀-)	45,566	
調整非現金項目	111,476	
提存呆帳、醫療折讓及短絀	252,881	
提存各項準備	-	
折舊及折耗	105,823	
攤銷	5,653	
兌換短絀(賸餘-)	-	
處理資產短絀(賸餘-)	-	
債務整理短絀(賸餘-)	-	
其他	-	
流動資產淨減(淨增-)	-252,881	
流動負債淨增(淨減-)	-	
業務活動之淨現金流入(流出一)	157,042	
投資活動之現金流量		
減少流動金融資產及短期貸墊款	-	
減少投資、長期應收款、貸墊款及準備金	-	
減少固定資產及遞耗資產	-	
減少無形資產、遞延借項及其他資產	-	
其他投資活動之現金流入	-	
增加流動金融資產及短期貸墊款	-	
增加投資、長期應收款、貸墊款及準備金	-	
增加固定資產及遞耗資產	-81,642	
增加無形資產、遞延借項及其他資產	-11,150	
其他投資活動之現金流出	-	
投資活動之淨現金流入(流出一)	-92,792	
融資活動之現金流量		
增加短期債務、流動金融負債、其他負債及遞延貸項	-	
增加長期負債	-	
增加基金、公積及填補短絀	-	
其他融資活動之現金流入	-	
減少短期債務、流動金融負債、其他負債及遞延貸項	-	
減少長期負債	-	
減少基金及公積	-	
賸餘分配款	-7,854	
其他融資活動之現金流出	-	
融資活動之淨現金流入(流出一)	-7,854	
匯率變動影響數	-	
現金及約當現金之淨增(淨減-)	56,396	
期初現金及約當現金	463,927	
期末現金及約當現金	520,323	

新北市立聯合醫院
新北市醫療作業基金
現金流量預計表補充說明

中華民國 106年度

不影響現金流量之投資及融資活動：
4922-KF廂式客貨車報廢59萬1千元。

新北市立聯合醫院
 新北市醫療作業基金
醫療收入明細表

中華民國106年度

單位：新臺幣千元

科目及業務項目	單位	預 算 數			說 明
		數 量	單 價 (元)	金 額	
醫療收入		-	-	1,518,618	
門診醫療收入		-	-	1,143,824	
診察費收入		-	-	-	
藥品費收入	人次	674,118	400	269,647	
處理費收入		-	-	-	
檢驗費收入	人次	766,175	200	153,235	
證明書費收入		-	-	-	
體檢費收入		-	-	-	
健康檢查收入		-	-	-	
X光費收入	人次	739,788	80	59,183	
其他收入	人次	827,199	800	661,759	治療處置費、血液透析費、復健治療費及其他門診醫療收入。
IDS盈餘		-	-	-	
住院醫療收入		-	-	564,517	
藥品費收入	人日	109,785	400	43,914	
檢驗費收入	人日	158,595	400	63,438	
X光費收入	人日	145,430	200	29,086	
其他收入	人日	107,020	4,000	428,079	病房費、膳食費、治療處置費及其他住院醫療收入。
衛生保健收入		-	-	56,958	
其他收入		-	-	-	
住院健檢收入		-	-	-	
門診體檢收入	年	1	50,158,000	50,158	
日間照護收入		-	-	-	
居家護理收入	年	1	6,800,000	6,800	
產後護理收入		-	-	-	
其他醫療收入		-	-	9,000	
其他收入	年	1	9,000,000	9,000	員工伙食費、身心障礙鑑定費及學生實習收入相關醫療收入。
醫療折讓(-)	年	-	-	248,881	提供健保醫療收入核減數。
醫療優待免費(-)	年	-	-	6,800	為病患提供醫療服務所給予之優待或免費。

新北市立聯合醫院
 新北市醫療作業基金
其他業務收入明細表

中華民國106年度

單位：新臺幣千元

科目及業務項目	預 算 數	說 明
其他業務收入	151,552	
其他補助收入	151,552	政府補助收入
雜項業務收入	-	

新北市立聯合醫院
 新北市醫療作業基金
業務外收入明細表

中華民國106年度

單位：新臺幣千元

科目及業務項目	預 算 數	說 明
業務外收入	8,294	
財務收入	-	
利息收入	-	
其他業務外收入	8,294	
財產交易賸餘	-	
資產使用及權利金收入	8,024	內含商店街-醫療用品店360千元、商店街-便利商店600千元、兩院區太平間2,900千元、三重院區停車場3,996千元、洗衣機及烘乾機收入168千元。
受贈收入	-	
賠(補)償收入	-	
違規罰款收入	150	違規罰款收入
雜項收入	120	健保局以前年度未認列收入

本 頁 空 白

新北市立
 新北市醫療
醫療成本

中華民國

科目及業務項目	單位	本 年 度 預 算 數		
		數 量	平 均 單 位 成 本 (元)	金 額
醫療成本				1,439,487
門診醫療成本	人次	528,823	1,805.88	954,990
用人費用				349,268
正式員額薪資				127,154
職員薪金				125,239
工員工資				1,915
聘僱及兼職人員薪資				22,072
聘用人員薪金				19,800
兼職人員酬金				2,272
超時工作報酬				3,146
加班費				3,146
獎金				181,359
績效獎金				153,459
考績獎金				11,843
年終獎金				16,057
福利費				15,537
分擔員工保險費				11,398
傷病醫藥費				725
其他福利費				3,414
服務費用				232,062
水電費				22,268
工作場所電費				19,315
工作場所水費				920
氣體費				2,033
郵電費				701
郵費				15
電話費				686
旅運費				384
專力費				89
貨物運費				295
印刷裝訂與廣告費				1,379

聯合醫院
作業基金
明細表

106年度

單位：新臺幣千元

上 年 度 預 算 數			前 年 度 決 算 數		
數 量	平 均 單 位 成 本 (元)	金 額	數 量	平 均 單 位 成 本 (元)	金 額
		1,418,193			1,242,077
556,688	1,688.81	940,143	442,445	1,919.78	849,399
		344,523			314,354
		122,311			102,790
		119,996			100,044
		2,315			2,746
		24,027			19,287
		19,800			15,977
		4,227			3,310
		3,146			2,892
		3,146			2,892
		178,411			175,027
		148,778			150,338
		14,200			11,540
		15,433			13,149
		16,628			14,358
		12,627			11,788
		854			249
		3,147			2,321
		229,466			214,627
		19,699			17,558
		16,746			15,509
		920			722
		2,033			1,327
		701			411
		15			18
		686			393
		343			104
		89			15
		254			89
		1,379			909

新北市立
 新北市醫療
 醫療成本

中華民國

科目及業務項目	單位	本 年 度 預 算 數		
		數 量	平 均 單 位 成 本 (元)	金 額
印刷及裝訂費				1,176
業務宣導費				203
修理保養及保固費				29,018
一般房屋修護費				849
機械及設備修護費				27,051
什項設備修護費				1,118
一般服務費				172,010
佣金、匯費、經理費及手續費				77
外包費				9,996
義工服務費				137
計時與計件人員酬金				161,400
體育活動費				400
專業服務費				6,302
委託檢驗(定)試驗認證費				6,302
材料及用品費				287,114
使用材料費				2,647
設備零件				2,647
用品消耗				14,017
辦公(事務)用品				680
農業與園藝用品及環境美化費				79
化學藥劑與實驗用品				10,237
服裝				1,409
其他				1,612
商品及醫療用品				270,450
衛材				94,469
藥品				173,325
血液				2,656
租金與利息				2,289
機器租金				2,289
機械及設備租金				2,289
折舊、折耗及攤銷				79,917

聯合醫院
作業基金
明細表

106年度

單位：新臺幣千元

上 年 度 預 算 數			前 年 度 決 算 數		
數 量	平 均 單 位 成 本 (元)	金 額	數 量	平 均 單 位 成 本 (元)	金 額
		1,176			849
		203			60
		29,359			31,810
		849			174
		27,893			30,977
		617			659
		171,976			156,837
		77			571
		9,996			9,124
		137			234
		161,400			146,641
		366			268
		6,009			6,997
		6,009			6,997
		274,860			252,101
		1,667			1,961
		1,667			1,961
		13,777			13,822
		680			668
		79			6
		10,237			8,576
		1,169			685
		1,612			3,887
		259,416			236,317
		83,513			89,415
		173,325			144,407
		2,578			2,495
		5,457			5,128
		5,457			5,128
		5,457			5,128
		81,415			59,397

新北市立
 新北市醫療
 醫療成本

中華民國

科目及業務項目	單位	本年度預算數		
		數量	平均單位成本(元)	金額
房屋折舊				22,558
一般房屋折舊				22,558
機械及設備折舊				31,029
機械及設備折舊				31,029
交通及運輸設備折舊				336
交通及運輸設備折舊				336
什項設備折舊				2,174
什項設備折舊				2,174
租賃資產及租賃權益改良折舊				19,863
租賃資產折舊				19,863
攤銷				3,957
攤銷電腦軟體費				3,957
稅捐與規費(強制費)				540
消費與行為稅				540
印花稅				540
會費、捐助、補助、分攤、救助(濟)與交流活動費				1,934
會費				1,924
學術團體會費				650
職業團體會費				1,274
補貼(償)、獎勵、慰問與救助(濟)				10
獎勵費用				10
短絀、賠償與保險給付				1,866
各項短絀				1,866
呆帳及保證短絀				1,866
住院醫療成本	人日	98,187	4,661.69	457,717
用人費用				179,273
正式員額薪資				42,728
職員薪金				41,585
工員工資				1,143
超時工作報酬				27,739
加班費				585

聯合醫院
作業基金
明細表

106年度

單位：新臺幣千元

上 年 度 預 算 數			前 年 度 決 算 數		
數 量	平 均 單位成本 (元)	金 額	數 量	平 均 單位成本 (元)	金 額
		22,558			14,745
		22,558			14,745
		31,029			27,511
		31,029			27,511
		336			207
		336			207
		2,174			1,453
		2,174			1,453
		22,721			11,524
		22,721			11,524
		2,597			3,957
		2,597			3,957
		472			451
		472			451
		472			451
		1,899			1,705
		1,892			1,705
		586			533
		1,306			1,173
		7			-
		7			-
		2,051			1,636
		2,051			1,636
		2,051			1,636
108,478	4,165.95	451,914	77,622	4,756.40	369,201
		179,177			154,974
		40,987			34,194
		39,844			33,183
		1,143			1,012
		31,273			15,369
		585			946

新北市立
 新北市醫療
 醫療成本

中華民國

科目及業務項目	單位	本年度預算數		
		數量	平均單位成本(元)	金額
值班費				27,154
獎金				103,549
績效獎金				94,056
考績獎金				4,146
年終獎金				5,347
福利費				5,257
分擔員工保險費				3,760
傷病醫藥費				340
其他福利費				1,157
服務費用				112,522
水電費				4,734
工作場所電費				2,271
工作場所水費				88
氣體費				2,375
郵電費				96
電話費				96
旅運費				64
專力費				11
貨物運費				53
印刷裝訂與廣告費				165
印刷及裝訂費				165
修理保養及保固費				5,797
一般房屋修護費				479
機械及設備修護費				4,776
什項設備修護費				542
一般服務費				100,350
佣金、匯費、經理費及手續費				23
外包費				1,156
計時與計件人員酬金				99,041
體育活動費				130
專業服務費				1,316

聯合醫院
作業基金
明細表

106年度

單位：新臺幣千元

上 年 度 預 算 數			前 年 度 決 算 數		
數 量	平 均 單 位 成 本 (元)	金 額	數 量	平 均 單 位 成 本 (元)	金 額
		30,688			14,423
		101,297			100,427
		91,186			92,143
		4,972			3,967
		5,139			4,318
		5,620			4,984
		4,165			3,871
		400			122
		1,055			991
		112,054			69,190
		4,432			3,642
		1,969			2,006
		88			78
		2,375			1,558
		96			57
		96			57
		57			41
		11			41
		46			-
		165			321
		165			321
		5,703			4,555
		479			174
		4,925			3,514
		299			867
		100,346			60,492
		23			448
		1,156			106
		99,041			59,840
		126			98
		1,255			82

新北市立
 新北市醫療
 醫療成本

中華民國

科目及業務項目	單位	本 年 度 預 算 數		
		數 量	平 均 單位成本 (元)	金 額
委託檢驗(定)試驗認證費				1,316
材料及用品費				139,923
使用材料費				1,691
設備零件				1,691
用品消耗				16,649
辦公(事務)用品				163
化學藥劑與實驗用品				9,831
服裝				991
食品				5,410
其他				254
商品及醫療用品				121,583
衛材				43,185
藥品				76,675
血液				1,723
租金與利息				11
機器租金				11
機械及設備租金				11
折舊、折耗及攤銷				22,917
房屋折舊				6,504
一般房屋折舊				6,504
機械及設備折舊				8,958
機械及設備折舊				8,958
交通及運輸設備折舊				97
交通及運輸設備折舊				97
什項設備折舊				552
什項設備折舊				552
租賃資產及租賃權益改良折舊				5,675
租賃資產折舊				5,675
攤銷				1,131
攤銷電腦軟體費				1,131
稅捐與規費(強制費)				260

聯合醫院
作業基金
明細表

106年度

單位：新臺幣千元

上 年 度 預 算 數			前 年 度 決 算 數		
數 量	平 均 單 位 成 本 (元)	金 額	數 量	平 均 單 位 成 本 (元)	金 額
		1,255			82
		134,068			125,349
		1,065			561
		1,065			561
		16,479			18,368
		163			243
		9,831			8,023
		821			553
		5,410			8,457
		254			1,092
		116,524			106,419
		38,176			41,553
		76,675			63,696
		1,673			1,169
		25			356
		25			356
		25			356
		23,344			17,233
		6,504			4,359
		6,504			4,359
		8,958			8,018
		8,958			8,018
		97			62
		97			62
		552			371
		552			371
		6,491			3,292
		6,491			3,292
		742			1,131
		742			1,131
		228			278

新北市立
 新北市醫療
 醫療成本

中華民國

科目及業務項目	單位	本 年 度 預 算 數		
		數 量	平 均 單 位 成 本 (元)	金 額
消費與行為稅				260
印花稅				260
會費、捐助、補助、分攤、救助(濟)與交流活動費				677
會費				677
學術團體會費				177
職業團體會費				500
短絀、賠償與保險給付				2,134
各項短絀				2,134
呆帳及保證短絀				2,134
衛生保健成本	年	1	26,713,000.00	26,713
服務費用				7,893
印刷裝訂與廣告費				155
印刷及裝訂費				155
修理保養及保固費				266
一般房屋修護費				92
機械及設備修護費				97
什項設備修護費				77
保險費				121
其他保險費				121
一般服務費				6,866
外包費				578
計時與計件人員酬金				6,288
專業服務費				485
委託檢驗(定)試驗認證費				485
材料及用品費				18,820
使用材料費				16
設備零件				16
用品消耗				13,842
辦公(事務)用品				86
化學藥劑與實驗用品				13,567
其他				189

聯合醫院
作業基金
明細表

106年度

單位：新臺幣千元

上 年 度 預 算 數			前 年 度 決 算 數		
數 量	平 均 單 位 成 本 (元)	金 額	數 量	平 均 單 位 成 本 (元)	金 額
		228			278
		228			278
		673			456
		673			456
		160			142
		513			314
		2,345			1,365
		2,345			1,365
		2,345			1,365
1	26,078,000.00	26,078	1	23,449,919.00	23,450
		7,839			6,513
		155			153
		155			153
		234			61
		92			-
		100			-
		42			61
		121			94
		121			94
		6,866			5,687
		578			257
		6,288			5,430
		463			519
		463			519
		18,239			16,937
		10			-
		10			-
		13,842			12,676
		86			137
		13,567			11,070
		189			1,469

新北市立
 新北市醫療
 醫療成本

中華民國

科目及業務項目	單位	本年度預算數		
		數量	平均單位成本 (元)	金額
商品及醫療用品				4,962
衛材				4,962
其他醫療成本	年	1	67,000.00	67
服務費用				30
修理保養及保固費				30
機械及設備修護費				9
什項設備修護費				21
材料及用品費				37
用品消耗				37
辦公(事務)用品				26
其他				11

聯合醫院
作業基金
明細表

106年度

單位：新臺幣千元

上 年 度 預 算 數			前 年 度 決 算 數		
數 量	平 均 單 位 成 本 (元)	金 額	數 量	平 均 單 位 成 本 (元)	金 額
		4,387			4,261
		4,387			4,261
1	58,000.00	58	1	26,475.00	26
		21			-
		21			-
		9			-
		12			-
		37			26
		37			26
		26			24
		11			3

新北市立聯合醫院
新北市醫療作業基金
醫療成本說明
中華民國 106 年度

門診醫療成本：954,990,000 元

壹、用人費用：349,268,000 元

一、正式員額薪資：127,154,000 元

(一)職員薪金(125,239,000 元)

1. 醫事人員 186 名薪資(119,997,013 元)

2. 其他人員 9 名薪資(5,241,933 元)

3. 配合調整至千元(54 元)

(二)工員工薪(1,915,000 元)

1. 駕駛 1 名、技工 1 名薪資(33,360 元*12 月*2 人=800,640 元)

2. 工友 3 名薪資(30,955 元*12 月*3 人=1,114,380 元)

3. 配合調整至千元(-20 元)

二、聘僱及兼職人員薪資：22,072,000 元

(一)聘用人員薪金(19,800,000 元)

1. 合約醫師 58 名薪資(12,160,000 元)

2. 特約醫師 36 名薪資(7,640,000 元)

(二)兼職人員薪金(2,272,000 元)

支援醫師酬金(2,272,000 元)

三、超時工作報酬：3,146,000 元

加班費(3,146,000 元)

1. 醫護及服務部門加班費(955,000 元)

2. 不休假加班費(2,191,000 元)

四、獎金：181,359,000 元

(一)績效獎金(153,459,000 元)

依行政院核定「公立醫療機構人員獎勵金發給要點」及本局訂定「新北市政府衛生局所屬市立醫院獎勵金發給原則」計算(153,459,000 元)

(二)考績獎金(11,843,000 元)

正式人員考績獎金(11,843,000 元)

(三)年終獎金(16,057,000 元)

正式人員年終工作獎金(16,057,000 元)

五、福利費：15,537,000 元

(一)分攤員工保險費(11,398,000 元)

正式人員公保、勞保、健保補助費及二代健保機關補充保費(11,398,000 元)

(二)傷病醫藥費(725,000元)

1. 勞安員工健檢費(480,500元)

2. 40歲以上公務人員及院長健檢費用(3,500元*63人+16,000元+8,000=244,500)

(三)其他福利費(3,414,000元)

1. 正式人員休假補助費(14日內)(16,000元*200人=3,200,000元)

2. 正式人員休假補助費(逾14日)(600元*357天=214,200元)

3. 配合調整至千元(-200元)

貳、服務費用：232,062,000元

一、水電費：22,268,000元

(一)工作場所電費(19,315,000元)

(二)工作場所水費(920,000元)

(三)氣體費(2,033,000元)

二、郵電費：701,000元

(一)郵費(15,000元)

(二)電話費(686,000元)

三、旅運費：384,000元

(一)專力費(89,000元)

(二)貨物運費(295,000元)

四、印刷裝訂與廣告費：1,379,000元

(一)印刷及裝訂費(1,176,000元)

(二)業務宣導費(203,000元)

醫療衛生業務宣傳推廣及各項健康促進活動衛教單張及相關文宣經費
(203,000元)

五、修理保養及保固費：29,018,000元

(一)一般房屋修護費(849,000元)

(二)機械及設備修護費(27,051,000元)

(三)什項設備修護費(1,118,000元)

六、一般服務費：172,010,000元

(一)佣金、匯費、經理費及手續費(77,000元)

(二)外包費(9,996,000元)

1. 醫護制服、病房被服相關洗滌外包費用(6,817,000元)

2. 一般性廢棄物清理費(988,000元)

3. 生物醫療廢棄物相關委外清理費(1,240,000元)

4. 救護車轉送病人委外費用(951,000元)

(三)義工服務費(137,000元)

義工服務相關費用(137,000元)

(四)計時與計件人員酬金(161,400,000元)

1.非正式編制內之醫療人員及服務人員308人相關薪資、保險、年終工作獎金及退職準備(524,025元*308人=161,399,700元)

2.配合調整至千元(300元)

(五)體育活動費(400,000元)

正式人員文康活動費(2,000元*200人=400,000元)

七、專業服務費：6,302,000元

委託檢驗(定)試驗認證費(6,302,000元)

參、材料及用品費：287,114,000元

一、使用材料費：2,647,000元

設備零件(2,647,000元)

二、用品消耗：14,017,000元

(一)辦公(事務)用品(680,000元)

各種文具紙張、辦公用品及相關雜費(680,000元)

(二)農業與園藝用品及美化環境費(79,000元)

環境美化及清潔費(79,000元)

(三)化學藥劑與實驗用品(10,237,000元)

(四)服裝(1,409,000元)

醫師服、護理、醫事人員及營養科人員工作服、鞋子及掛批櫃檯人員制服(1,409,000元)

(五)其他(1,612,000元)

1.病理IP教學片、燈泡、雷射光筆電池及其他各科用品耗材(1,512,000元)

2.其他雜項購買與其他零星消耗用品(100,000元)

三、商品及醫療用品：270,450,000元

(一)衛材(94,469,000元)

(二)藥品(173,325,000元)

(三)血液(2,656,000元)

肆、租金與利息：2,289,000元

機器租金：2,289,000元

機械及設備租金(2,289,000元)

伍、折舊、折耗及攤銷：79,917,000元

一、房屋折舊：22,558,000元

一般房屋折舊(22,558,000元)

按直線法提列(22,558,000元)

二、機械及設備折舊：31,029,000元

機械及設備折舊(31,029,000元)

按直線法提列(31,029,000元)

三、交通及運輸設備折舊：336,000元

交通及運輸設備折舊(336,000元)

按直線法提列(336,000元)

四、什項設備折舊：2,174,000元

什項設備折舊(2,174,000元)

按直線法提列(2,174,000元)

五、租賃資產及租賃權益改良折舊：19,863,000元

租賃資產折舊(19,863,000元)

按直線法提列(19,863,000元)

六、攤銷：3,957,000元

攤銷電腦軟體費(3,957,000元)

按直線法提列(3,957,000元)

陸、稅捐與規費(強制費)：540,000元

消費與行為稅：540,000元

印花稅(540,000元)

柒、會費、捐助、補助、分攤、救助(濟)與交流活動費：1,934,000元

一、會費：1,924,000元

(一)學術團體會費(650,000元)

(二)職業團體會費(1,274,000元)

二、補貼(償)、獎勵、慰問與救助(濟)：10,000元

獎勵費用(10,000元)

捌、短絀與賠償給付：1,866,000元

各項短絀1,866,000元

呆帳及保證短絀(1,866,000元)

住院醫療成本：457,717,000元

壹、用人費用：179,273,000元

一、正式員額薪資：42,728,000元

(一)職員薪金(41,585,000元)

1. 醫事人員60名薪資(40,254,000元)

2. 其他人員2名薪資(1,331,284元)

3. 配合調整至千元(-284元)

(二)工員工薪(1,143,000元)

1. 技工1名薪資(33,360元*12月*1人=400,320元)

2. 工友2名薪資(30,955元*12月*2人=742,920元)

3. 配合調整至千元(-240 元)

二、超時工作報酬：27,739,000 元

(一)加班費(585,000 元)

1. 醫護及服務部門業務加班費(178,000 元)

2. 不休假加班費(407,000 元)

(二)值班費(27,154,000 元)

病房、急診、嬰兒室、加護中心、護士夜班及護理長、開刀房、產房、護士、實驗診斷科、放射科、藥房、內、兒、外、婦、復健、骨科、泌尿科各科值班費(27,154,000 元)

三、獎金：103,549,000 元

(一)績效獎金(94,056,000 元)

依行政院核定「公立醫療機構人員獎勵金發給要點」及本局訂定「新北市政府衛生局所屬市立醫院獎勵金發給原則」計算(94,056,000 元)

(二)考績獎金(4,146,000 元)

正式人員考績獎金(4,146,000 元)

(三)年終獎金(5,347,000 元)

正式人員年終獎金(5,347,000 元)

四、福利費：5,257,000 元

(一)分擔員工保險費 (3,760,000 元)

正式人員公保、勞保、健保補助費及二代健保機關補充保費(3,760,000 元)

(二)傷病醫藥費 (340,000 元)

1. 勞安員工健檢費(332,000 元)

2. 40 歲以上(九等)公務人員健檢費用(8,000 元)

(三)其他福利費(1,157,000 元)

1. 正式人員休假補助費(14 日內)(16,000 元*65 人=1,040,000 元)

2. 正式人員休假補助費(逾 14 日)(600 元*194 天=116,400 元)

3. 配合調整至千元(600 元)

貳、服務費用：112,522,000 元

一、水電費：4,734,000 元

(一)工作場所電費(2,271,000 元)

(二)工作場所水費(88,000 元)

(三)氣體費(2,375,000 元)

二、郵電費：96,000 元

電話費(96,000 元)

三、旅運費：64,000 元

- (一)專力費(11,000元)
- (二)貨物運費(53,000元)
- 四、印刷裝訂與廣告費：165,000元
 - 印刷及裝訂費(165,000元)
- 五、修理保養及保固費：5,797,000元
 - (一)一般房屋修護費(479,000元)
 - (二)機械及設備修護費(4,776,000元)
 - (三)什項設備修護費(542,000元)
- 六、一般服務費：100,350,000元
 - (一)佣金、匯費、經理費及手續費(23,000元)
 - (二)外包費(1,156,000元)
 - 1.一般性廢棄物清理費(643,000元)
 - 2.生物醫療廢棄物相關委外清理費(513,000元)
 - (三)計時與計件人員酬金(99,041,000元)
 - 1.非正式編制內之醫療人員及服務人員189人相關薪資、保險、年終工作獎金及退職準備(524,025元*189人=99,040,725元)
 - 2.配合調整至千元(275元)
 - (四)體育活動費(130,000元)
 - 正式人員文康活動費(2,000元*65人=130,000元)
- 七、專業服務費：1,316,000元
 - 委託檢驗(定)試驗認證費(1,316,000元)
- 參、材料及用品費：139,923,000元
 - 一、使用材料費：1,691,000元
 - 設備零件(1,691,000元)
 - 二、用品消耗：16,649,000元
 - (一)辦公(事務)用品(163,000元)
 - 各種文具紙張、辦公用品及相關雜費(163,000元)
 - (二)化學藥劑與實驗用品(9,831,000元)
 - (三)服裝(991,000元)
 - 醫師服、護理、醫事人員及營室人員工作服、鞋子及掛批櫃檯人員制服(991,000元)
 - (四)食品(5,410,000元)
 - 住院病患食物材料及員工膳食用品耗材相關支出(5,410,000元)
 - (五)其他(254,000元)
 - 1.內外層抗化手套及其他各科用品耗材(200,000元)
 - 2.各項其他零星消耗用品(54,000元)

三、商品及醫療用品：121,583,000 元

(一)衛材(43,185,000 元)

(二)藥品(76,675,000 元)

(三)血液(1,723,000 元)

肆、租金與利息：11,000 元

機器租金：11,000 元

機械及設備租金(11,000 元)

伍、折舊、折耗及攤銷：22,917,000 元

一、房屋折舊：6,504,000 元

一般房屋折舊(6,504,000 元)

按直線法提列(6,504,000 元)

二、機械及設備折舊：8,958,000 元

機械及設備折舊(8,958,000 元)

按直線法提列(8,958,000 元)

三、交通及運輸設備折舊：97,000 元

交通及運輸設備折舊(97,000 元)

按直線法提列(97,000 元)

四、什項設備折舊：552,000 元

什項設備折舊(552,000 元)

按直線法提列(552,000 元)

五、租賃資產及租賃權益改良折舊：5,675,000 元

租賃資產折舊(5,675,000 元)

按直線法提列(5,675,000 元)

六、攤銷：1,131,000 元

攤銷電腦軟體費(1,131,000 元)

按直線法提列(1,131,000 元)

陸、稅捐與規費(強制費)：260,000 元

消費與行為稅：260,000 元

印花稅(260,000 元)

柒、會費、捐助、補助、分攤、救助(濟)與交流活動費：677,000 元

會費 677,000 元

(一)學術團體會費(177,000 元)

(二)職業團體會費(500,000 元)

捌、短絀與賠償給付：2,134,000 元

各項短絀 2,134,000 元

呆帳及保證短絀(2,134,000 元)

衛生保健成本：26,713,000 元

壹、服務費用：7,893,000 元

一、印刷裝訂與廣告費：155,000 元

印刷及裝訂費(155,000 元)

二、修理保養及保固費：266,000 元

(一)一般房屋修護費(92,000 元)

(二)機械及設備修護費(97,000 元)

(三)什項設備修護費(77,000 元)

三、保險費：121,000 元

其他保險費(121,000 元)

四、一般服務費：6,866,000 元

(一)外包費(578,000 元)

1. 醫院大樓、宿舍、病房環境相關委外清潔費用(174,000 元)

2. 一般性廢棄物清理費(184,000 元)

3. 生物醫療廢棄物相關委外清理費(220,000 元)

(二)計時與計件人員酬金(6,288,000 元)

1. 非正式編制內之醫療人員及服務人員 12 人相關薪資、保險、年終工作獎金、加班費及退職準備 (524,025 元*12 人=6,288,300 元)

2. 配合調整至千元(-300 元)

五、專業服務費：485,000 元

委託檢驗(定)試驗認證費(485,000 元)

貳、材料及用品費：18,820,000 元

一、使用材料費：16,000 元

設備零件(16,000 元)

二、用品消耗：13,842,000 元

(一)辦公(事務)用品(86,000 元)

各種文具紙張、辦公用品及相關雜費 (86,000 元)

(二)化學藥劑與實驗用品(13,567,000 元)

(三)其他(189,000 元)

其他雜項購置、餐具清潔劑相關廚房用品與其他零星消耗用品(189,000 元)

三、商品及醫療用品：4,962,000 元

衛材(4,962,000 元)

其他醫療成本：67,000 元

壹、服務費用：30,000 元

修理保養及保固費：30,000 元

(一)機械及設備修護費(9,000元)

(二)什項設備修護費(21,000元)

貳、材料及用品費：37,000元

用品消耗：37,000元

(一)辦公(事務)用品(26,000元)

各種文具紙張、辦公用品及相關雜費(26,000元)

(二)其他(11,000元)

1.各項活動誤餐茶點及其他各科相關用品耗材(6,000元)

2.其他雜項購置、餐具清潔劑相關廚房用品與其他零星消耗用品(5,000元)

新都市立聯合醫院
新都市醫療作業基金
管理及總務費用明細表

中華民國106年度

單位：新臺幣千元

前年度 決算數	上年度 預算數	科目及業務計畫項目	本年度 預算數
43,352	50,216	管理及總務費用	50,652
43,352	50,216	管理費用及總務費用	50,652
24,590	27,505	用人費用	27,733
17,586	19,260	正式員額薪資	20,051
16,526	18,116	職員薪金	18,907
1,060	1,144	工員工資	1,144
3	5	超時工作報酬	5
3	5	加班費	5
4,683	5,431	獎金	5,019
2,524	3,061	考績獎金	2,553
2,159	2,370	年終獎金	2,466
2,318	2,809	福利費	2,658
1,935	2,105	分擔員工保險費	1,900
47	200	傷病醫藥費	170
335	504	其他福利費	588
11,444	13,931	服務費用	13,945
297	254	印刷裝訂與廣告費	254
297	254	印刷及裝訂費	254
11,147	13,677	一般服務費	13,691
11,028	13,625	計時與計件人員酬金	13,625
120	52	體育活動費	66
335	332	材料及用品費	332
335	332	用品消耗	332
267	202	辦公(事務)用品	202
-	45	農業與園藝用品及環境美化費	45
68	85	其他	85
6,983	8,448	折舊、折耗及攤銷	8,642
2,175	3,246	房屋折舊	3,246
2,175	3,246	一般房屋折舊	3,246
4,007	4,478	機械及設備折舊	4,478
4,007	4,478	機械及設備折舊	4,478
31	49	交通及運輸設備折舊	49
31	49	交通及運輸設備折舊	49
205	304	什項設備折舊	304
205	304	什項設備折舊	304
565	371	攤銷	565
565	371	攤銷電腦軟體費	565

新北市立聯合醫院
新北市醫療作業基金
管理及總務費用說明
中華民國 106 年度

管理及總務費用：50,652,000 元

壹、用人費用：27,733,000 元

一、正式員額薪資 20,051,000 元

(一)職員薪金(18,907,000 元)

1. 醫事人員 9 名薪資(6,333,499 元)
2. 其他人員 21 名薪資(12,573,511 元)
3. 配合調整元至千元(-10 元)

(二)工員工薪(1,144,000 元)

1. 技工 1 人薪資(33,360 元*12 月*1 人=400,320 元)
2. 工友 2 人薪資(30,955 元*12 月*2 人=742,920 元)
3. 配合調整元至千元(760 元)

二、超時工作報酬：5,000 元

加班費(5,000 元)

1. 辦公時間外趕辦緊急業務及星期例假日值班未補休加班費(2,000 元)
2. 不休假加班費(3,000 元)

三、獎金：5,019,000 元

(一)考績獎金(2,553,000 元)

正式人員考績獎金(2,553,000 元)

(二)年終獎金(2,466,000 元)

正式人員年終獎金(2,466,000 元)

四、福利費：2,658,000 元

(一)分擔員工保險費(1,900,000 元)

正式人員公保、勞保、健保補助費及二代健保機關補充保費(1,900,000 元)

(二)傷病醫藥費(170,000 元)

1. 勞安員工健檢費(121,000 元)
2. 40 歲以上公務人員健檢費 (3,500 元*14 人=49,000 元)

(三)其他福利費(588,000 元)

1. 正式人員休假補助費(14 日內)(16,000 元*33 人=528,000 元)
2. 正式人員休假補助費(逾 14 日)(600 元*100 天=60,000 元)

貳、服務費用：13,945,000 元

一、印刷裝訂與廣告費：254,000 元

印刷及裝訂費(254,000 元)

二、一般服務費：13,691,000 元

(一)計時與計件人員酬金(13,625,000 元)

1. 非正式編制內之醫療人員及服務人員 26 人相關薪資、保險、年終工作獎金及退職準備 (524,025 元*26 人=13,624,650 元)

2. 配合調整至千元(350 元)

(二)體育活動費(66,000 元)

正式人員文康活動費(2,000 元*33 人=66,000 元)

參、材料及用品費：332,000 元

用品消耗：332,000 元

(一)辦公(事務)用品(202,000 元)

各種文具紙張、辦公用品及相關雜費 (202,000 元)

(二)農業與園藝用品及美化環境費(45,000 元)

綠美化及環境清潔費 (45,000 元)

(三)其他(85,000 元)

其他消耗性用品及相關雜支(85,000 元)

肆、折舊、折耗及攤銷：8,642,000 元

一、房屋折舊：3,246,000 元

一般房屋折舊(3,246,000 元)

按直線法提列(3,246,000 元)

二、機械及設備折舊：4,478,000 元

機械及設備折舊(4,478,000 元)

按直線法提列(4,478,000 元)

三、交通及運輸設備折舊：49,000 元

交通及運輸設備折舊(49,000 元)

按直線法提列(49,000 元)

四、什項設備折舊：304,000 元

什項設備折舊(304,000 元)

按直線法提列(304,000 元)

五、攤銷：565,000 元

攤銷電腦軟體費(565,000 元)

按直線法提列(565,000 元)

新都市立聯合醫院
新都市醫療作業基金
研究發展及訓練費用明細表

中華民國106年度

單位：新臺幣千元

前年度 決算數	上年度 預算數	科目及業務計畫項目	本年度 預算數
35,570	46,250	研究發展及訓練費用	45,958
31,588	41,553	研究發展費用	40,971
27,387	36,666	服務費用	36,864
1,313	1,369	水電費	1,565
1,247	1,280	工作場所電費	1,476
66	89	工作場所水費	89
16	32	郵電費	32
16	32	電話費	32
127	9	旅運費	9
127	9	國內旅費	9
578	1,263	印刷裝訂與廣告費	1,263
578	1,263	印刷及裝訂費	1,263
25,033	31,442	一般服務費	31,442
25,033	31,442	計時與計件人員酬金	31,442
320	2,551	專業服務費	2,553
4	21	講課鐘點、稿費、出席審查及查詢費	23
316	2,530	委託調查研究費	2,530
3,977	4,733	材料及用品費	3,893
24	51	使用材料費	81
24	51	設備零件	81
3,953	4,682	用品消耗	3,812
696	917	辦公(事務)用品	917
3,112	3,641	報章什誌	2,771
145	124	其他	124
224	154	會費、捐助、補助、分攤、救助(濟)與交流活動費	214
-	4	會費	4
-	4	學術團體會費	4
224	150	補貼(償)、獎勵、慰問與救助(濟)	210
224	150	獎勵費用	210
3,982	4,697	訓練費用	4,987
3,881	4,550	服務費用	4,840
597	718	水電費	816
547	636	工作場所電費	734
49	82	工作場所水費	82
207	117	旅運費	117
207	117	國內旅費	117
3,077	3,715	專業服務費	3,907
2,675	2,465	講課鐘點、稿費、出席審查及查詢費	2,657
402	1,250	委託考選訓練費	1,250
102	147	材料及用品費	147
102	147	用品消耗	147
20	60	辦公(事務)用品	60
82	87	其他	87

新北市立聯合醫院
新北市醫療作業基金
研究發展及訓練費用說明
中華民國 106 年度

研究發展費用：40,971,000 元

壹、服務費用：36,864,000 元

一、水電費：1,565,000 元

(一)工作場所電費(1,476,000 元)

(二)工作場所水費(89,000 元)

二、郵電費：32,000 元

電話費(32,000 元)

三、旅運費：9,000 元

國內旅費(9,000 元)

辦理醫事、護理、醫務相關研究發展差旅費(9,000 元)

四、印刷裝訂與廣告費：1,263,000 元

印刷及裝訂費(1,263,000 元)

五、一般服務費：31,442,000 元

計時與計件人員酬金(31,442,000 元)

1. 聘用非正式編制內之醫療人員及服務人員 60 人相關薪資、年終獎金、勞保及健保費用(524,025 元*60 人=31,441,500 元)

2. 配合調整至千元(500 元)

六、專業服務費：2,553,000 元

(一)講課鐘點、稿費、出席審查及查詢費(23,000 元)

(二)委託調查研究費(2,530,000 元)

貳、材料及用品費：3,893,000 元

一、使用材料費：81,000 元

設備零件(81,000 元)

二、用品消耗：3,812,000 元

(一)辦公(事務)用品(917,000 元)

各種文具紙張、辦公用品及相關雜費(917,000 元)

(二)報章什誌(2,771,000 元)

圖書館藏書充實、圖書、報紙及雜誌訂閱相關費用(2,771,000 元)

(三)其他(124,000 元)

其他雜項購置及消耗用品(124,000 元)

參、會費、捐助、補助、分攤、救助(濟)與交流活動費：214,000 元

一、會費：4,000 元

學術團體會費(4,000 元)

二、補貼(償)、獎勵、慰問與救助(濟)費:210,000 元

獎勵費用(210,000 元)

訓練費用：4,987,000 元

壹、服務費用：4,840,000 元

一、水電費：816,000 元

(一)工作場所電費(734,000 元)

(二)工作場所水費(82,000 元)

二、旅運費：117,000 元

國內旅費(117,000 元)

員工在職訓練差旅費(117,000 元)

三、專業服務費：3,907,000 元

(一)講課鐘點、稿費、出席審查及查詢費(2,657,000 元)

(二)委託考選訓練費(1,250,000 元)

貳、材料及用品費：147,000 元

用品消耗：147,000 元

(一)辦公(事務)用品(60,000 元)

各種文具紙張、辦公用品及相關雜費(60,000 元)

(二)其他(87,000 元)

各項研究院內外研究計畫申請及教學用品消耗(87,000 元)

新
北
市
立
聯
合
醫
院

新
北
市
醫
療
作
業
基
金

其
他
業
務
費
用
明
細
表

中
華
民
國
106
年
度

單
位
：
新
臺
幣
千
元

前 年 度 決 算 數	上 年 度 預 算 數	科 目 及 業 務 計 畫 項 目	本 年 度 預 算 數
86,030	91,172	其他業務費用	94,801
86,030	91,172	雜項業務費用	94,801
2,316	2,499	用人費用	2,229
1,944	2,055	超時工作報酬	2,055
1,944	2,055	加班費	2,055
372	444	福利費	174
372	444	其他福利費	174
78,729	85,909	服務費用	89,572
5,540	5,612	水電費	6,437
5,331	5,379	工作場所電費	6,204
209	233	工作場所水費	233
3,000	3,873	郵電費	3,933
647	871	郵費	871
1,386	1,186	電話費	1,186
968	1,816	數據通信費	1,876
2,188	1,259	印刷裝訂與廣告費	1,259
575	463	印刷及裝訂費	463
463	17	廣(公)告費	17
1,150	779	業務宣導費	779
13,068	14,863	修理保養及保固費	16,364
2,559	1,018	一般房屋修護費	1,018
7,081	11,011	機械及設備修護費	10,679
319	468	交通及運輸設備修護費	383
3,110	2,366	什項設備修護費	4,284
919	2,542	保險費	2,042
885	2,500	一般房屋保險費	2,000
34	42	交通及運輸設備保險費	42
50,956	52,351	一般服務費	52,351
19,033	16,755	外包費	16,755
1,230	487	義工服務費	487
30,693	35,109	計時與計件人員酬金	35,109
2,876	5,229	專業服務費	7,006
335	530	法律事務費	430
659	464	委託檢驗(定)試驗認證費	486
1,883	4,235	電子計算機軟體服務費	6,090
180	180	公共關係費	180
180	180	公共關係費	180
3,302	2,295	材料及用品費	2,682
788	887	使用材料費	1,287
267	502	燃料	676
521	385	設備零件	611
2,514	1,408	用品消耗	1,395
1,316	792	辦公(事務)用品	792

新北市立聯合醫院
 新北市醫療作業基金
 其他業務費用明細表

中華民國106年度

單位：新臺幣千元

前年度 決算數	上年度 預算數	科目及業務計畫項目	本年度 預算數
58	52	報章什誌	39
1,141	564	其他	564
1,446	319	租金與利息	166
50	55	房租	55
50	55	一般房屋租金	55
1,396	264	機器租金	111
1,396	264	機械及設備租金	111
236	147	稅捐與規費(強制費)	148
89	85	消費與行為稅	85
22	-	貨物稅	-
67	85	使用牌照稅	85
147	62	規費	63
35	16	事業規費	17
42	46	汽車燃料使用費	46
70	-	其他	-
-	3	會費、捐助、補助、分攤、救助(濟)與交流活動費	4
-	3	補貼(償)、獎勵、慰問與救助(濟)	4
-	3	獎勵費用	4

新北市立聯合醫院
新北市醫療作業基金
其他業務費用說明
中華民國 106 年度

雜項業務費用：94,801,000 元

壹、用人費用：2,229,000 元

一、超時工作報酬：2,055,000 元

· 加班費(2,055,000 元)

1. 醫護及服務部門加班費(624,000 元)

2. 不休假加班費(1,431,000 元)

二、福利費：174,000 元

其他福利費(174,000 元)

退休人員三節獎金(2,000 元*3 天*29 人=174,000 元)

貳、服務費用：89,572,000 元

一、水電費：6,437,000 元

(一)工作場所電費(6,204,000 元)

(二)工作場所水費(233,000 元)

二、郵電費：3,933,000 元

(一)郵費(871,000 元)

(二)電話費(1,186,000 元)

(三)數據通訊費(1,876,000 元)

三、印刷裝訂與廣告費：1,259,000 元

(一)印刷及裝訂費(463,000 元)

(二)廣(公)告費(17,000 元)

各項人事廣告及公告相關費用(17,000 元)

(三)業務宣導費(779,000 元)

為民服務宣傳刊物、院訊、糖尿病支持團體大會、母乳支持團體活動、春
酒聯歡會活動、居家護理活動、「社區整合式篩檢」及「健康講座」等活
動(含宣傳品及與業務有關之衛教單張)及其他相關費用(779,000 元)

四、修理保養及保固費：16,364,000 元

(一)一般房屋修護費(1,018,000 元)

(二)機械及設備修護費(10,679,000 元)

(三)交通及運輸設備修護費(383,000 元)

救護車 2 輛、X 光車 1 輛、抹片車 1 輛、公務車 5 輛及交通車 1 輛維護費
(383,000 元)

(四)什項設備修護費(4,284,000 元)

五、保險費：2,042,000 元

(一)一般房屋保險費(2,000,000元)

(二)交通及運輸設備保險費(42,000元)

救護車及公務車等保險費(42,000元)

六、一般服務費：52,351,000元

(一)外包費(16,755,000元)

1.醫院大樓、宿舍、病房相關環境委外清潔費(11,497,000元)

2.一般性廢棄物清理費(261,000元)

3.生物醫療廢棄物相關委外清理費(280,000元)

4.保全委外費用(4,717,000元)

(二)義工服務費(487,000元)

義工服務誤餐相關費用(487,000元)

(三)計時與計件人員酬金(35,109,000元)

1.非正式編制內之醫療人員及服務人員67人相關費用(包含薪資、年終獎金、勞健保、加班費)(524,025元*67人=35,109,675元)

2.配合調整至千元(-675元)

七、專業服務費：7,006,000元

(一)法律服務費(430,000元)

(二)委託檢驗(定)試驗認證費(486,000元)

(三)電子計算機軟體服務費(6,090,000元)

八、公共關係費：180,000元

公共關係費(180,000元)

業務所需支應之婚喪喜慶紅白帖及員工生育禮品(180,000元)

參、材料及用品費：2,682,000元

一、使用材料費：1,287,000元

(一)燃料(676,000元)

1.公務車油料費(26元*1,668公升*5輛=216,840元)

2.交通車油料費(22元*2,280公升*1輛=50,160元)

3.X光乳攝車油料費(22元*2,280公升*1輛=50,160元)

4.抹片車油料費(22元*1,668公升*1輛=36,696元)

5.救護車油料費(26元*3,888公升*2輛=202,176元)

6.發電機用柴油(120,000元)

7.配合調整至千元(-32元)

(二)設備零件(611,000元)

二、用品消耗：1,395,000元

(一)辦公(事務)用品(792,000元)

各種文具紙張、辦公用品及相關雜費(792,000元)

(二)報章什誌(39,000元)

大眾心理衛生書籍、採購法規及各項刊物訂閱(39,000元)

(三)其他(564,000元)

卷宗、信封、光碟片相關各項零星雜支(564,000元)

肆、租金與利息：166,000元

一、房租：55,000元

一般房屋租金(55,000元)

二、機器租金：111,000元

機械及設備租金(111,000元)

伍、稅捐與規費(強制費)：148,000元

一、消費與行為稅：85,000元

使用牌照稅(85,000元)

1. 交通車牌照稅(6,300元*1輛=6,300元)

2. 公務車牌照稅(11,230元*5輛=56,150元)

3. X光乳攝車牌照稅(7,200元*1輛=7,200元)

4. 抹片車牌照稅(15,210元*1輛=15,210元)

5. 配合調整至千元(140元)

二、規費：63,000元

(一)事業規費(17,000元)

1. 護理執業執照換照(300元*56人=16,800元)

2. 配合調整至千元(200元)

(二)汽車燃料使用費(46,000元)

1. 公務車5輛(6,180元*5輛=30,900元)

2. X光乳攝車1輛(7,848元*1輛=7,848元)

3. 交通車1輛(6,876元*1輛=6,876元)

4. 配合調整至千元(376元)

陸、會費、捐助、補助、分攤、救助(濟)與交流活動費：4,000元

補貼(償)、獎勵、慰問與救助(濟)：4,000元

獎勵費用(4,000元)

新北市立聯合醫院
 新北市醫療作業基金
業務外費用明細表

中華民國106年度

單位：新臺幣千元

前年度 決算數	上年度 預算數	科目及業務計畫項目	本年度 預算數
77,378	2,000	業務外費用	2,000
77,378	2,000	其他業務外費用	2,000
-	-	財產交易短絀	-
-	-	其他	-
-	-	其他費用	-
-	-	其他	-
-	-	違約及處理費用	-
77,378	2,000	雜項費用	2,000
77,378	2,000	其他	2,000
77,378	2,000	其他費用	2,000
77,378	2,000	其他	2,000

新北市立聯合醫院
新北市醫療作業基金
業務外費用說明
中華民國 106 年度

業務外費用：2,000,000 元

其他業務外費用：2,000,000 元

雜項費用 (2,000,000 元)

以前年度收入之退回、支出補付及賠償支出(2,000,000 元)

新北市立聯合醫院
 新北市醫療作業基金
無形資產明細表

中華民國106年度

單位：新臺幣千元

前年度 決算數	上年度 預算數	科目及業務項目	本年度 預算數	說 明
2,138	4,728	電腦軟體	11,150	
2,138	4,728		11,150	1. 建置電子病歷平台1式3,500千元。 2. 防火牆防護軟體購置1式400千元。 3. 主機軟體(linux clustering software)3套750千元。 4. Oracle資料庫(包含1年support)4套5,800千元。 5. 資料建置及移轉1式500千元。 6. 圖書館自動化系統第二期1式200千元。
2,138	4,728	總 計	11,150	

新北市立聯合醫院
 新北市醫療作業基金

固定資產建設改良擴充明細表

中華民國 106 年度

單位:新台幣千元

固定資產建設改良擴充明細表	單位	數量	房屋及建築	機械及設備	交通及運輸設備	雜項設備	租賃資產	合計	說明
一般建築及設備			13,217	50,727	15,100	2,598	0	81,642	
<u>一次性項目</u>			13,217	50,727	15,100	2,598	0	81,642	
3D影像C臂X光機	台	1		8,500				8,500	神經外科
沖水式電子胃鏡(附沖水機)	台	1		1,200				1,200	消化內科
沖水式電子大腸鏡	台	1		900				900	消化內科
多功能氬氣式電刀	台	1		1,200				1,200	消化內科
泌尿道攝影數位X光機組	台	1		3,500				3,500	放射科
兩院區壁癌改善工程	式	1	1,500					1,500	總務室
板橋院區停車場整修工程	式	1	2,000					2,000	總務室
廂式客貨車	輛	1				550		550	總務室
乳房攝影巡迴X光車	輛	1			14,250			14,250	總務室
購置個人電腦及筆記型電腦1批	台	200		4,000				4,000	資訊室
點陣式印表機	台	6		120				120	資訊室
病歷紙本掃描器	台	3		90				90	資訊室
網路交換器48Port	台	2		240				240	資訊室
網路交換器24Port	台	2		152				152	資訊室
三重院區主機	台	1		2,900				2,900	資訊室
板橋院區主機	台	1		1,600				1,600	資訊室
三重院區儲存設備	座	1		950				950	資訊室
板橋院區儲存設備	座	1		600				600	資訊室
碎紙機	台	2				50		50	醫事室
內視鏡減痛送氣機(板橋院區)	台	1		400				400	消化內科
血液透析機	台	8		1,600				1,600	血液透析中心
暖燈	台	1				20		20	血液透析中心
五合一生理監視器	台	1		240				240	血液透析中心
電子血壓計	台	16		480				480	血液透析中心
子宮鏡手術器械組	組	1		480				480	婦產科
電動升降椅	張	1		50				50	眼科
自動血壓血氧監視器	台	2		160				160	復健科
電動高低站立桌	台	1		248				248	復健科
超音波治療儀	台	1		98				98	復健科
頸椎牽引主機	台	1		58				58	復健科
感覺統合套裝系統	組	1		55				55	復健科
12組低周波電刺激器	台	1		35				35	復健科
治療大床	台	1		15				15	復健科
液晶電視	台	1				15		15	復健科
電動/手動二合一腳訓練器	台	1		25				25	復健科
推拉訓練器	台	1		30				30	復健科
直立式雙功能手腳訓練器	台	1		17				17	復健科
交互推拉箱台	台	1		15				15	復健科
站立訓練桌	台	2		22				22	復健科
輪椅律動機	台	1		50				50	復健科
離心機	台	1		94				94	臨床病理科
檢體冷藏櫃	台	1				58		58	臨床病理科
心電圖分析儀	台	1		265				265	臨床病理科
恆溫培養箱	台	1		38				38	臨床病理科
光纖高速手機組	台	30		750				750	牙科
"賽特利"新創超音波洗牙機	台	1		95				95	牙科
印模粉調伴機	台	2		32				32	牙科
心電圖機	台	1		270				270	急診醫學科
電燒機	台	1		350				350	急診醫學科
3合1模組攜帶式生理監視器	台	2		560				560	急診醫學科
喉頭鏡	組	1		18				18	急診醫學科
雙門變頻冰箱	台	1				20		20	急診醫學科
換藥車	台	2		50				50	急診醫學科
耳鏡	個	2		30				30	急診醫學科
藥劑科調劑台及貯藥架(三重院區)	座	1		5,000				5,000	藥劑科
連線印字型包藥機(中藥局)(板橋院區)	台	1		490				490	藥劑科
站立式血壓器	台	4		120				120	護理科

固定資產建設改良擴充明細表

中華民國 106 年度

單位:新台幣千元

固定資產建設改良擴充明細表	單位	數量	房屋及建築	機械及設備	交通及運輸設備	雜項設備	租賃資產	合計	說明
一般建築及設備			13,217	50,727	15,100	2,598	0	81,642	
一次性項目			13,217	50,727	15,100	2,598	0	81,642	
電動拍痰機	台	5		135				135	護理科
烤燈(RCW)	台	2				40		40	護理科
潮濕瓶加溫棒	組	7						70	護理科
60±5度(RCW×3;C8W×2;BICU×1;C9W)				70					
電動床(含磅秤及床頭角度尺)	台	6		1,800				1,800	護理科
醫療用自動連續式封口機(AOR)	台	1		98				98	護理科
鉛屏風(AOR)	座	1		70				70	護理科
鉛衣(AOR)	件	6		90				90	護理科
電漿鍋生物培養箱(ACSR)	台	1		98				98	護理科
光碟硬體設備(衛教組)	批	1		80				80	護理科
防褥床墊(NH)	床	10		150				150	護理科
光纖式喉頭鏡(C7W×1;C8W×1;B7W×)	組	3		60				60	護理科
床上磅秤(B7W)	台	1		100				100	護理科
電視	台	1		25				25	護理科
顯微剪刀	支	1		70				70	心臟血管外科
血管探針	支	7		91				91	心臟血管外科
中低階正壓呼吸器	台	1		405				405	吸呼治療室
斷釘拔除工具組	組	1		160				160	骨科
關節鏡器械組(膝關節鏡咬鉗組)	組	1		300				300	骨科
肩旋轉肌縫合器	組	1		250				250	骨科
電動病床	床	45		1,350				1,350	護理之家
洗澡床	床	2		560				560	護理之家
洗澡床墊	個	2		20				20	護理之家
移位機	台	1		100				100	護理之家
水平輸送搬運床	組	4		800				800	護理之家
急救車	台	1		64				64	護理之家
換藥車	台	2		36				36	護理之家
尿布推車(不鏽鋼)	台	5		50				50	護理之家
電動拍痰器	台	5		250				250	護理之家
防爆箱	個	1				50		50	護理之家
紫外線滅菌燈	台	1		25				25	護理之家
光纖式喉頭鏡組	組	1		18				18	護理之家
職能治療相關設備	批	1		200				200	護理之家
冰箱	台	3				90		90	護理之家
液晶電視42吋	台	2				40		40	護理之家
音響設備	台	1			100			100	護理之家
暖氣設備	台	1		80				80	護理之家
病人呼叫對講機	組	1			200			200	護理之家
數位照相機	台	1		20				20	護理之家
投影機(含吊架安裝)	台	1		35				35	護理之家
投影布幕	組	1				15		15	護理之家
沙發椅	組	2				100		100	護理之家
碟型桌	桌	4				60		60	護理之家
垃圾桶(不鏽鋼)	組	2				30		30	護理之家
多功能塑鋼護理工作車/護理行動	台	2		300				300	護理之家
防火防褥抗菌床墊	床	45		1,350				1,350	護理之家
輪椅磅秤	台	1		40				40	護理之家
電子身高體重機	台	1		65				65	護理之家
腹腰部磁扣式約束帶	條	10		120				120	護理之家
碎紙機	台	1				10		10	護理之家
護理之家整修工程	式	1	9,717					9,717	護理之家
零星機械設備	批	1		3,000				3,000	
零星雜項設備	批	1				2,000		2,000	

新北市立聯合醫院
新北市醫療作業基金
固定資產建設改良擴充資金來源明細表

中華民國106年度

單位：新臺幣千元

項 目	自有資金					小計				小計		
	營運資金	出售不 適用資 產	公庫撥 款	其他	小計		國內借 款	國外借 款	小計		金額	%
					金額	%			金額	%		
一般建築及設備計畫	81,642	-	-	-	81,642	100.00	-	-	-	-	81,642	100.00
一次性項目	81,642	-	-	-	81,642	100.00	-	-	-	-	81,642	100.00
合 計	81,642	-	-	-	81,642	100.00	-	-	-	-	81,642	100.00

固定資產建設改良擴充

中華民國

項 目	全 部					
	資 金 來 源					外借資金
	投資總額	自 有 資 金				
		營運資金	出售不適 用資產	公庫撥款	其他	
一般建築及設備計畫	81,642	81,642	-	-	-	-
一次性項目	81,642	81,642	-	-	-	-
房屋及建築	13,217	13,217	-	-	-	-
機械及設備	50,727	50,727	-	-	-	-
交通及運輸設備	15,100	15,100	-	-	-	-
什項設備	2,598	2,598	-	-	-	-
合 計	81,642	81,642	-	-	-	-

聯合醫院
作業基金

計畫預期進度明細表

106年度

單位：新臺幣千元

目標能量	計畫 進度起迄 年 月	資 金 成本率 (%)	現 值 報酬率 (%)	收回 年限 (年)	預 算 數			
					本 年 度		截至本年度累計數	
					金 額	占全部 計畫%	金 額	占全部 計畫%
		-	-		81,642	100.00	81,642	100.00
		-	-		81,642	100.00	81,642	100.00
	10601-10612	-	-		13,217	16.19	13,217	16.19
	10601-10612	-	-		50,727	62.13	50,727	62.13
	10601-10612	-	-		15,100	18.50	15,100	18.50
	10601-10612	-	-		2,598	3.18	2,598	3.18
					81,642	100.00	81,642	100.00

新北市立聯合醫院
 新北市醫療作業基金
 資產折舊明細表

中華民國106年度

單位：新臺幣千元

項 目	土地改良物	房屋及建築	機械及設備	交通及運輸設備	什項設備	租賃資產	租賃權益改良	非業務資產	什項資產	合 計
前年度決算資產原值	-	1,038,864	657,311	10,345	30,149	146,882	-	-	107,117	1,990,668
上年度預計增減資產原值	-	1,394	49,392	180	4,334	-	-	-	-	55,300
本年度預計增減資產原值	-	13,217	50,727	14,509	2,598	-	-	-	-	81,051
資產重估增值額	-	-	-	-	-	-	-	-	-	-
本年度(12月底)止資產總額	-	1,053,475	757,430	25,034	37,081	146,882	-	-	107,117	2,127,019
本年度應提折舊額	-	32,308	44,465	482	3,030	25,538	-	-	-	105,823
門診醫療成本	-	22,558	31,029	336	2,174	19,863	-	-	-	75,960
住院醫療成本	-	6,504	8,958	97	552	5,675	-	-	-	21,786
管理費用及總務費用	-	3,246	4,478	49	304	-	-	-	-	8,077

新北市立聯合醫院
 新北市醫療作業基金
資產報廢明細表

中華民國106年度

單位：新臺幣千元

項 目	帳 面 價 值			殘餘價值	未實現 重估增值 減少數	報廢損失
	成本或重估價值	已提折舊額	淨 額			
固定資產	591	591	-	-	-	-
交通及運輸設備	591	591	-	-	-	-
4922-KF 廂式客貨車	591	591	-	-	-	-

新北市立聯合醫院
 新北市醫療作業基金
 預計平衡表

中華民國106年12月31日

單位：新臺幣千元

104年12月31日 實 際 數	科 目	106年12月31日 預 計 數	105年12月31日 預 計 數	比較增減(一)
1,902,248	資產	1,973,232	1,935,520	37,712
835,783	流動資產	978,260	921,864	56,396
377,847	現金	520,323	463,927	56,396
377,847	銀行存款	520,323	463,927	56,396
416,999	應收款項	416,999	416,999	-
569,429	應收醫療帳款	1,072,805	819,924	252,881
-310,298	備抵醫療折讓(-)	-805,674	-556,793	-248,881
-10,682	備抵呆帳－應收醫療帳款(-)	-18,682	-14,682	-4,000
174,493	其他應收款	174,889	174,889	-
-5,943	備抵呆帳－其他各項應收款(-)	-6,339	-6,339	-
35,636	存貨	35,636	35,636	-
35,636	醫療用品	35,636	35,636	-
5,302	預付款項	5,302	5,302	-
5,302	預付費用	5,302	5,302	-
944,853	固定資產	866,845	891,026	-24,181
352,775	土地	352,775	352,775	-
352,775	土地	352,775	352,775	-
396,172	房屋及建築	346,167	365,258	-19,091
1,038,864	房屋及建築	1,053,475	1,040,258	13,217
-642,692	累計折舊－房屋及建築(-)	-707,308	-675,000	-32,308
128,915	機械及設備	140,104	133,842	6,262
657,311	機械及設備	757,430	706,703	50,727
-528,396	累計折舊－機械及設備(-)	-617,326	-572,861	-44,465
332	交通及運輸設備	15,018	400	14,618
10,345	交通及運輸設備	25,034	10,525	14,509
-10,013	累計折舊－交通及運輸設備(-)	-10,016	-10,125	109
2,762	什項設備	3,634	4,066	-432
30,149	什項設備	37,081	34,483	2,598
-27,387	累計折舊－什項設備(-)	-33,447	-30,417	-3,030

新北市立聯合醫院
 新北市醫療作業基金
 預計平衡表

中華民國106年12月31日

單位：新臺幣千元

104年12月31日 實 際 數	科 目	106年12月31日 預 計 數	105年12月31日 預 計 數	比較增減(一)
54,750	租賃資產	-	25,538	-25,538
146,882	租賃資產	146,882	146,882	-
-92,132	累計折舊－租賃資產(-)	-146,882	-121,344	-25,538
9,147	購建中固定資產	9,147	9,147	-
8,752	未完工程	8,752	8,752	-
395	訂購機件及設備款	395	395	-
11,126	無形資產	17,641	12,144	5,497
11,126	無形資產	17,641	12,144	5,497
11,126	電腦軟體	17,641	12,144	5,497
110,486	其他資產	110,486	110,486	-
110,486	什項資產	110,486	110,486	-
3,369	存出保證金	3,369	3,369	-
107,117	代管資產	107,117	107,117	-
1,902,248	資產合計	1,973,232	1,935,520	37,712

新北市立聯合醫院
 新北市醫療作業基金
 預計平衡表

中華民國106年12月31日

單位：新臺幣千元

104年12月31日 實 際 數	科 目	106年12月31日 預 計 數	105年12月31日 預 計 數	比較增減(一)
396,992	負債	396,993	396,993	-
186,130	流動負債	186,130	186,130	-
185,389	應付款項	185,389	185,389	-
54,133	應付代收款	54,133	54,133	-
61,986	應付薪工	61,986	61,986	-
69,270	應付費用	69,270	69,270	-
741	預收款項	741	741	-
741	預收收入	741	741	-
16,940	長期負債	16,940	16,940	-
16,940	長期債務	16,940	16,940	-
16,940	應付租賃款	16,940	16,940	-
193,922	其他負債	193,923	193,923	-
193,922	什項負債	193,923	193,923	-
86,632	存入保證金	86,632	86,632	-
164	應付保管款	164	164	-
107,117	應付代管資產	107,117	107,117	-
10	暫收及待結轉帳項	10	10	-
1,505,257	淨值	1,576,239	1,538,527	37,712
794,343	基金	794,343	794,343	-
794,343	基金	794,343	794,343	-
794,343	基金	794,343	794,343	-
346,357	公積	346,358	346,358	-
346,357	資本公積	346,358	346,358	-
231,131	受贈公積	231,131	231,131	-
115,227	其他資本公積	115,227	115,227	-
364,557	累積餘絀(-)	435,538	397,826	37,712
364,557	累積賸餘	435,538	397,826	37,712
364,557	累積賸餘	435,538	397,826	37,712
1,902,248	負債及淨值合計	1,973,232	1,935,520	37,712

新北市立聯合醫院
新北市醫療作業基金
5年來主要營運項目分析表

中華民國106年度

單位：新臺幣千元

年度及項目	單位	數量	單位成本(元)或 平均利(費)率	預(決)算數	說明
本年度預算數				1,774,299	
門診醫療收入	人次	528,823	2,162.96	1,143,824	
住院醫療收入	人日	98,187	5,749.41	564,517	
衛生保健收入	-	-	-	56,958	
其他醫療收入	-	-	-	9,000	
上年度預算數				1,731,911	
門診醫療收入	人次	556,688	1,985.00	1,105,025	
住院醫療收入	人日	108,478	5,203.98	564,517	
衛生保健收入	-	-	-	56,958	
其他醫療收入	-	-	-	5,411	
前年度決算數				1,457,216	
門診醫療收入	人次	442,445	2,162.96	956,990	
住院醫療收入	人日	77,622	5,749.39	446,279	
衛生保健收入	-	-	-	44,774	
其他醫療收入	-	-	-	9,172	
103年度決算數				1,460,160	
門診醫療收入	人次	438,156	2,122.49	929,983	
住院醫療收入	人日	83,155	5,567.84	462,994	
衛生保健收入	-	-	-	61,010	
其他醫療收入	-	-	-	6,173	
102年度決算數				1,350,944	
門診醫療收入	人次	431,639	1,985.40	856,977	
住院醫療收入	人日	83,620	5,204.72	435,219	
衛生保健收入	-	-	-	54,366	
其他醫療收入	-	-	-	4,382	

新北市立聯合醫院
 新北市醫療作業基金
員工人數彙計表

中華民國106年度

單位：人

項 目	上年度最高 可進用員額數	本年度增減(-)數	本年度最高 可進用員額數	說 明
業務支出部分	272	26	298	
專任人員	272	26	298	
職員	260	27	287	
技工	3	-	3	
工友	7	-	7	
駕駛	2	-1	1	
總 計	272	26	298	

備註：106年預計進用約用醫師30人、約用護理人員311人、約用醫技人員86人、約用行政人員235人，共計662人。

本 頁 空 白

新北市立
 新北市醫療
 用人費用

中華民國

科 目	正式員 額薪資	聘僱人 員薪資	超時 工作 報酬	津貼	獎金			
					年 終 獎 金	考 績 獎 金	績 效 獎 金	其 他
業務總支出部分	189,933	19,800	32,945	-	23,870	18,542	247,515	-
醫療成本	169,882	19,800	30,885	-	21,404	15,989	247,515	-
正式人員	169,882	-	30,885	-	21,404	15,989	247,515	-
聘僱人員	-	19,800	-	-	-	-	-	-
兼任人員	-	-	-	-	-	-	-	-
管理及總務費用	20,051	-	5	-	2,466	2,553	-	-
正式人員	20,051	-	5	-	2,466	2,553	-	-
其他業務費用	-	-	2,055	-	-	-	-	-
正式人員	-	-	2,055	-	-	-	-	-

備註：計時與計件人員酬金計3億4,690萬5千元，包含薪資2億6,449萬7千元，獎金3,325萬5千元，保險費3,049萬2千元，退職金1,866萬1千元。

聯合醫院
作業基金
彙計表

106年度

單位：新臺幣千元

退休及卹償金		資遣費	福利費				提繳費	合計	兼任 人員 用人 費用	總計
退休金	卹償金		分擔保 險費	傷病醫 藥費	提撥福 利金	其 他				
-	-	-	17,058	1,235	-	5,333	-	556,231	2,272	558,503
-	-	-	15,158	1,065	-	4,571	-	526,269	2,272	528,541
-	-	-	15,158	1,065	-	4,571	-	506,469	-	506,469
-	-	-	-	-	-	-	-	19,800	-	19,800
-	-	-	-	-	-	-	-	-	2,272	2,272
-	-	-	1,900	170	-	588	-	27,733	-	27,733
-	-	-	1,900	170	-	588	-	27,733	-	27,733
-	-	-	-	-	-	174	-	2,229	-	2,229
-	-	-	-	-	-	174	-	2,229	-	2,229

新北市立聯合醫院
新北市醫療作業基金
各項費用彙計表

中華民國106年度

單位：新臺幣千元

前年度 決算數	上年度 預算數	科 目	本 年 度 預 算 數					
			合計	醫療成本	管 理 及 總務費用	研究發展及 訓練費用	其他業務 費 用	其他業務 外 費用
496,234	553,704	用人費用	558,503	528,541	27,733	-	2,229	-
154,570	182,558	正式員額薪資	189,933	169,882	20,051	-	-	-
149,753	177,956	職員薪金	185,731	166,824	18,907	-	-	-
4,818	4,602	工員工資	4,202	3,058	1,144	-	-	-
19,287	24,027	聘僱及兼職人員薪資	22,072	22,072	-	-	-	-
15,977	19,800	聘用人員薪金	19,800	19,800	-	-	-	-
3,310	4,227	兼職人員酬金	2,272	2,272	-	-	-	-
20,209	36,479	超時工作報酬	32,945	30,885	5	-	2,055	-
5,786	5,791	加班費	5,791	3,731	5	-	2,055	-
14,423	30,688	值班費	27,154	27,154	-	-	-	-
280,138	285,139	獎金	289,927	284,908	5,019	-	-	-
242,481	239,964	績效獎金	247,515	247,515	-	-	-	-
18,032	22,233	考績獎金	18,542	15,989	2,553	-	-	-
19,625	22,942	年終獎金	23,870	21,404	2,466	-	-	-
22,031	25,501	福利費	23,626	20,794	2,658	-	174	-
17,594	18,897	分擔員工保險費	17,058	15,158	1,900	-	-	-
418	1,454	傷病醫藥費	1,235	1,065	170	-	-	-
4,019	5,150	其他福利費	5,333	4,571	588	-	174	-
411,770	490,436	服務費用	497,728	352,507	13,945	41,704	89,572	-
28,649	31,830	水電費	35,820	27,002	-	2,381	6,437	-
24,641	26,010	工作場所電費	30,000	21,586	-	2,210	6,204	-
1,123	1,412	工作場所水費	1,412	1,008	-	171	233	-
2,885	4,408	氣體費	4,408	4,408	-	-	-	-
3,484	4,702	郵電費	4,762	797	-	32	3,933	-
665	886	郵費	886	15	-	-	871	-
1,852	2,000	電話費	2,000	782	-	32	1,186	-
968	1,816	數據通信費	1,876	-	-	-	1,876	-
479	526	旅運費	574	448	-	126	-	-
334	126	國內旅費	126	-	-	126	-	-
56	100	專力費	100	100	-	-	-	-
89	300	貨物運費	348	348	-	-	-	-

新 北 市 立 聯 合 醫 院
新 北 市 醫 療 作 業 基 金
各 項 費 用 彙 計 表

中 華 民 國 106 年 度

單 位 ： 新 臺 幣 千 元

前年度 決算數	上年度 預算數	科 目	本 年 度 預 算 數					
			合計	醫療成本	管 理 及 總 務 費 用	研 究 發 展 及 訓 練 費 用	其 他 業 務 費 用	其 他 業 務 外 費 用
4,446	4,475	印刷裝訂與廣告費	4,475	1,699	254	1,263	1,259	-
2,774	3,476	印刷及裝訂費	3,476	1,496	254	1,263	463	-
463	17	廣(公)告費	17	-	-	-	17	-
1,210	982	業務宣導費	982	203	-	-	779	-
49,495	50,180	修理保養及保固費	51,475	35,111	-	-	16,364	-
2,907	2,438	一般房屋修護費	2,438	1,420	-	-	1,018	-
41,573	43,938	機械及設備修護費	42,612	31,933	-	-	10,679	-
319	468	交通及運輸設備修護費	383	-	-	-	383	-
4,697	3,336	什項設備修護費	6,042	1,758	-	-	4,284	-
1,013	2,663	保險費	2,163	121	-	-	2,042	-
885	2,500	一般房屋保險費	2,000	-	-	-	2,000	-
34	42	交通及運輸設備保險費	42	-	-	-	42	-
94	121	其他保險費	121	121	-	-	-	-
310,152	376,658	一般服務費	376,710	279,226	13,691	31,442	52,351	-
1,019	100	佣金、匯費、經理費及手續費	100	100	-	-	-	-
28,519	28,485	外包費	28,485	11,730	-	-	16,755	-
1,464	624	義工服務費	624	137	-	-	487	-
278,665	346,905	計時與計件人員酬金	346,905	266,729	13,625	31,442	35,109	-
485	544	體育活動費	596	530	66	-	-	-
13,872	19,222	專業服務費	21,569	8,103	-	6,460	7,006	-
335	530	法律事務費	430	-	-	-	430	-
2,679	2,486	講課鐘點、稿費、出席審查及查詢費	2,680	-	-	2,680	-	-
316	2,530	委託調查研究費	2,530	-	-	2,530	-	-
8,257	8,191	委託檢驗(定)試驗認證費	8,589	8,103	-	-	486	-
402	1,250	委託考選訓練費	1,250	-	-	1,250	-	-
1,883	4,235	電子計算機軟體服務費	6,090	-	-	-	6,090	-
180	180	公共關係費	180	-	-	-	180	-
180	180	公共關係費	180	-	-	-	180	-
402,129	434,711	材料及用品費	452,948	445,894	332	4,040	2,682	-
3,335	3,680	使用材料費	5,722	4,354	-	81	1,287	-
267	502	燃料	676	-	-	-	676	-

新 北 市 立 聯 合 醫 院
新 北 市 醫 療 作 業 基 金
各 項 費 用 彙 計 表

中 華 民 國 106 年 度

單 位 : 新 臺 幣 千 元

前年度 決算數	上年度 預算數	科 目	本 年 度 預 算 數					
			合計	醫療成本	管 理 及 總 務 費 用	研 究 發 展 及 訓 練 費 用	其 他 業 務 費 用	其 他 業 務 外 費 用
3,068	3,178	設備零件	5,046	4,354	-	81	611	-
51,796	50,704	用品消耗	50,231	44,545	332	3,959	1,395	-
3,370	2,926	辦公(事務)用品	2,926	955	202	977	792	-
3,170	3,693	報章什誌	2,810	-	-	2,771	39	-
6	124	農業與園藝用品及環境美化費	124	79	45	-	-	-
27,669	33,635	化學藥劑與實驗用品	33,635	33,635	-	-	-	-
1,238	1,990	服裝	2,400	2,400	-	-	-	-
8,457	5,410	食品	5,410	5,410	-	-	-	-
7,886	2,926	其他	2,926	2,066	85	211	564	-
346,997	380,327	商品及醫療用品	396,995	396,995	-	-	-	-
135,230	126,076	衛材	142,616	142,616	-	-	-	-
208,103	250,000	藥品	250,000	250,000	-	-	-	-
3,664	4,251	血液	4,379	4,379	-	-	-	-
6,930	5,801	租金與利息	2,466	2,300	-	-	166	-
50	55	房租	55	-	-	-	55	-
50	55	一般房屋租金	55	-	-	-	55	-
6,880	5,746	機器租金	2,411	2,300	-	-	111	-
6,880	5,746	機械及設備租金	2,411	2,300	-	-	111	-
83,613	113,207	折舊、折耗及攤銷	111,476	102,834	8,642	-	-	-
21,279	32,308	房屋折舊	32,308	29,062	3,246	-	-	-
21,279	32,308	一般房屋折舊	32,308	29,062	3,246	-	-	-
39,536	44,465	機械及設備折舊	44,465	39,987	4,478	-	-	-
39,536	44,465	機械及設備折舊	44,465	39,987	4,478	-	-	-
300	482	交通及運輸設備折舊	482	433	49	-	-	-
300	482	交通及運輸設備折舊	482	433	49	-	-	-
2,028	3,030	什項設備折舊	3,030	2,726	304	-	-	-
2,028	3,030	什項設備折舊	3,030	2,726	304	-	-	-
14,816	29,212	租賃資產及租賃權益改良折舊	25,538	25,538	-	-	-	-
14,816	29,212	租賃資產折舊	25,538	25,538	-	-	-	-
5,653	3,710	攤銷	5,653	5,088	565	-	-	-
5,653	3,710	攤銷電腦軟體費	5,653	5,088	565	-	-	-

111,476
- 565 }
----- }
105823 }
03-70

新北市立聯合醫院
新北市醫療作業基金
各項費用彙計表

中華民國106年度

單位：新臺幣千元

前年度 決算數	上年度 預算數	科 目	本 年 度 預 算 數					
			合計	醫療成本	管 理 及 總務費用	研究發展及 訓練費用	其他業務 費 用	其他業務 外 費用
966	847	稅捐與規費(強制費)	948	800	-	-	148	-
-	-	房屋稅	-	-	-	-	-	-
-	-	非業務房屋稅	-	-	-	-	-	-
818	785	消費與行為稅	885	800	-	-	85	-
22	-	貨物稅	-	-	-	-	-	-
730	700	印花稅	800	800	-	-	-	-
67	85	使用牌照稅	85	-	-	-	85	-
147	62	規費	63	-	-	-	63	-
35	16	事業規費	17	-	-	-	17	-
42	46	汽車燃料使用費	46	-	-	-	46	-
70	-	其他	-	-	-	-	-	-
2,385	2,729	會費、捐助、補助、分攤、救 助(濟)與交流活動費	2,829	2,611	-	214	4	-
2,161	2,569	會費	2,605	2,601	-	4	-	-
674	750	學術團體會費	831	827	-	4	-	-
1,487	1,819	職業團體會費	1,774	1,774	-	-	-	-
224	160	補貼(償)、獎勵、慰問與救 助(濟)	224	10	-	210	4	-
224	160	獎勵費用	224	10	-	210	4	-
3,001	4,396	短絀、賠償與保險給付	4,000	4,000	-	-	-	-
3,001	4,396	各項短絀	4,000	4,000	-	-	-	-
3,001	4,396	呆帳及保證短絀	4,000	4,000	-	-	-	-
77,378	2,000	其他	2,000	-	-	-	-	2,000
77,378	2,000	其他費用	2,000	-	-	-	-	2,000
77,378	2,000	其他	2,000	-	-	-	-	2,000
1,484,406	1,607,831	總 計	1,632,898	1,439,487	50,652	45,958	94,801	2,000

新北市立聯合醫院
 新北市醫療作業基金

增購及汰舊換新管理用公務車輛明細表

中華民國106年度

單位：新臺幣千元

項 目	單位	增購部分		汰舊換新部分		合 計		說 明
		數量	金 額	數量	金 額	數量	金 額	
X光車	輛	1	14,250	-	-	1	14,250	4922-KF使 用年限逾10 年，擬汰舊 換新。
公務車	輛	-	-	1	550	1	550	

備註：1. 管理用車輛經汰舊換新後，計有公務車2輛。

2. 其他車輛經汰舊換新後，計有公務車3輛、救護車2輛、X光車1輛、抹片車1輛、交通車1輛。

新北市立聯合醫院
 新北市醫療作業基金
 補辦預算明細表

中華民國106年度

單位：新臺幣元

項 目	金 額	辦理年度	說 明
固定資產之建設、改良、擴充 一般建築及設備計畫 房屋及建築	20,200,844 20,200,844 20,200,844	105	三重院區舊棟1、3樓室內裝修工程案 (業經本府105年7月4日新北府主基預 字第1051246410號函核定)

Handwritten scribble or mark in the top right corner.

Small handwritten mark or character.