

中華民國 115 年度

新北市總預算

新北市政府衛生局主管

新北市醫療作業基金

新北市立聯合醫院

附屬單位預算之分預算

(非營業部分)

(法定版)

新北市立聯合醫院編

新北市立聯合醫院
新北市醫療作業基金115年度附屬單位預算
目 次

一、業務計畫及預算說明	第 1 - 8 頁
二、預算主要表	
1、收支餘絀預計表及說明	第 9 - 10 頁
2、餘絀撥補預計表	第 11 頁
3、現金流量預計表	第 12 頁
三、預算明細表	
1、醫療收入明細表	第 13 頁
2、其他業務收入明細表	第 14 頁
3、業務外收入明細表	第 15 頁
4、醫療成本明細表及說明	第16 - 43頁
5、管理及總務費用明細表及說明	第44 - 46頁
6、研究發展及訓練費用明細表及說明	第47 - 51頁
7、其他業務費用明細表及說明	第52 - 57頁
8、其他業務外費用明細表及說明	第58 - 59頁
9、固定資產建設改良擴充明細表	第 60 頁
10、固定資產建設改良擴充資金來源明細表	第 61 頁
11、固定資產建設改良擴充計畫預期進度明細表	第62 - 63頁
12、資產折舊明細表	第 64 頁
13、資產變賣明細表	第 65 頁
14、基金數額增減明細表	第 66 頁
15、購置無形資產明細表	第 67 頁
四、預算參考表	

新北市立聯合醫院
新北市醫療作業基金115年度附屬單位預算
目 次

1、預計平衡表	第68 - 71頁
2、5年來主要營運項目分析表	第 72 頁
3、員工人數彙計表	第 73 頁
4、用人費用彙計表	第74 - 75頁
5、各項費用彙計表	第76 - 79頁

**新北市立聯合醫院
 新北市醫療作業基金
 業務計畫及預算說明
 中華民國 115 年度**

壹、基金概況：

一、設立宗旨及主要營運項目

本府為提升新北市立聯合醫院之醫療水準，並達財務獨立，有效管理之目的，爰設立本基金，主要營運項目為提供門診、住院及其他醫療服務。

二、組織概況

(一)本基金以本府衛生局為主管機關，本院為執行單位之一，置院長 1 人，副院長 3 人，組織編制設有 8 部、39 科、11 室，其中醫療部門計有 6 部，轄下 39 科；另設護理部及教學研究部；行政單位設有 11 個科室，並設有各類委員會以推行全院各項醫療及行政業務，組織架構圖如後。

(二)各基金(含所屬分基金)於年度中異動情形(如新設、裁撤、改制、整併或更名等)之說明:無。

三、基金歸類及屬性

本基金係預算法第 4 條第 1 項第 2 款所定，凡經付出仍可收回，而非用於營業之作業基金，並編製附屬單位預算。

貳、前年度及上年度已過期間預算執行情形：

單位：新臺幣元

年度 項目	前年度 決算數	上年度預算截至 114 年 6 月 30 日執行數
收入		
業務收入	2,395,726,789	1,201,173,530
業務外收入	231,500,828	131,901,152
收入合計	2,627,227,617	1,333,074,682
成本與費用		
業務成本與費用	2,305,370,954	1,155,139,698
業務外費用	196,788,629	102,635,896
成本與費用合計	2,502,159,583	1,257,775,594

參、業務計畫：

一、營運計畫：

(一)計畫概述：

本院為本府所屬市立醫院、綜理各科醫療服務、醫務行政管理、市民傷病診治、衛生教育指導及協助公共衛生、社區醫療服務、重大災難緊急處理相關事項，並分為門診、急診、住院醫療服務等，致力落實預防保健醫學、健康促進，以達成「真心關懷、擁抱健康」之設立宗旨理想，設有 326 急性一般病床、174 特殊病床，共計 500 床。

單位：新臺幣千元

營運項目	單位	數量	金額
門診醫療收入	人次	483,434	1,359,640
住院醫療收入	人日	92,000	1,079,168
衛生保健收入	年	1	150,000
其他醫療收入	年	1	26,104
合計	醫療總收入		2,614,912
	減：醫療折讓		258,789
	減：優免數		4,716
	醫療收入		2,351,407

(二) 計畫目標：

依循本院宗旨「真心關懷，擁抱健康」、願景「醫學中心的品質、厝邊醫院的便利」、目標「成為全方位急重症醫療中心」，訂定階段性整體發展計畫：

1. 強化臨床人員照護技能

本院已將醫護人員臨床教育及在職訓練列入日常業務，由教學研究部負責規劃及協助各臨床科辦理各項教育訓練課程。人事室每季辦理新進人員教育訓練，加速新進人員順利承接臨床業務。建立臨床教師制度，提供在職人員、新進人員及實見習學生臨床訓練教育資源，並針對績優臨床教師發給獎勵金鼓勵。本院 108 年通過教學醫院評鑑，符合西醫住院醫師、藥事、醫事放射、醫事檢驗、護理、營養、呼吸治療、助產、物理治療、職能治療、臨床心理…等職類醫事人員訓練醫院資格。未來仍將持續推動各項臨床教育訓練工作，以強化臨床人員工作能力，確保病人安全，進而提升醫療品質，並提高來院病人之滿意度。

2. 醫學中心的品質、厝邊醫院的便利

自啟用急重症醫療大樓後，門診、急診、住院之服務量均日漸增加，三重院區住院服務量也逐步上升，急性一般病床已漸不敷使用。雖已於 107 年增設 a8 病房 45 床、108 年增設 a5 病房 42 床、110 年增設 a6 病房 42 床、112 年增設 a9 病房 45 床，113 年 9 月負壓隔離病房重新啟用，考量三蘆地區民眾之潛在住院醫療需求，爰增加急性一般病床服務量能，113 年啟動規劃建築第三醫療大樓，預期再擴增急性一般病床容額，並持續招募放射腫瘤科、血液腫瘤科等專科醫師，拓展癌症醫療品質，以滿足三蘆地區民眾醫療服務需求。

3. 完善癌症相關醫療服務

根據衛福部統計，113 年國人前十大死因第一名即為惡性腫瘤(癌

症)，本院過去發展急重症醫療已達一定規模，未來將於興建第三醫療大樓同時，提高醫療團隊的專業能力、加強醫療設備、建立健全的資訊系統、強化病人宣導和教育，並積極參與醫學研究，發掘新的治療方法和技術，並將研究成果應用於臨床實踐當中，提高醫療水準和品質。

4. 發展社區式、居家式長期照護

為配合長照 2.0 之國家政策，已綜整院內醫療照護團隊，積極發展「居家護理」、「居家復健」、「居家服務」、「居家營養」及「居家呼吸治療」等服務，期望除提供機構式長期照顧以外，亦逐步提供居家式、社區式長期照顧，以完整提供鄰近社區居民完整之長期照顧服務。

5. 強化健檢中心品牌形象

在預防醫學觀念日益普及的今日，為因應民眾對健康檢查的需求，除提供一般健檢儀器設備外，還引進 256 切電腦斷層、128 切電腦斷層及 1.5T 核子造影…等先進設備，讓民眾在身心最舒適的環境下接受檢查。

健檢中心於 107 年 11 月擴大至門診大樓 3 樓整層空間，環境舒適明亮典雅優質，匯聚成為一個健康管理中心的概念空間，更針對服務流程進行動線改造，以提供更人性化的整體健康照顧服務，調整健檢區域(高階健檢、團體健檢及一般健檢區)透過分流提供服務，並提供量身訂製個人化高階健康檢查及健康管理精準服務，以提高貴賓對高階健檢滿意度。

另外，亦擴大健檢中心服務項目(如：政府或公司委託團體健康檢查、自費特殊檢查、偏遠學童視力篩檢、失智共照中心及公衛政策與其他項目等)，以嘉惠更多鄰近地區民眾，並配合政府所推動之公共政策，一肩扛起公立醫院之社會責任，提供偏遠學童及失智長者所需之公共衛生協助。

6. 第三醫療大樓建築規劃

本院將參考三重院區急重症大樓興建模式，新建工程後續將委託本府新建工程處協助辦理，配合本府第二辦公室將於 115 年底落成，三重衛生所於遷入後拆除，為配合前開期程，已於 113 年辦理先期規劃及都市計畫細部計畫變更委託技術服務(確認量體單元及所需總預算)，預估 114 年底完成先期規劃後，預估 115 年 7 月移請新工處辦理規劃，117 年辦理統包工程發包，118 年度進行拆除及新建工程，期望新醫療大樓在符合本院醫療業務需要及鄰近社區民眾醫療需求之前提下，將建築、空間、硬體及醫療作業需求做最完善的規劃設計，運用

規劃良好的建築硬體，建置友善的就醫環境，提供最優質的醫療服務。

7. 優化醫療資訊管理系統

本院將持續提升員工資安意識、強化資訊人員專業能力、確保機房環境穩定，並統籌規劃全院網路。以新一代醫療資訊系統（XHIS）為核心，持續優化與維運管理資訊系統（如財會、人事薪資、採購管理等），並推動智慧醫療應用，以提升資訊效能並支援營運管理，確保病人安全，優化醫療服務品質，加速作業流程，降低營運成本，進而增進整體競爭力。

8. 日常業務落實永續精神

本院持續辦理環境教育課程，宣導節水節電人人有責，設定水、電等資源使用逐年降低並滾動式修正，促進內部溝通協調將永續精神納入部門整體策略規劃，使各部門對於永續議題有一致之共識；環保、節能、減少浪費成為開發新服務技術時需考量之議題，採購各式藥品、器材亦能考量低碳排，並進一步影響整體供應鏈採購、生產、運送方式。

9. 持續發展特色醫療

台灣的健保制度面臨了財務困境，健保總額制度自實施以來，隨著人口老化及醫療科技進步，醫療支出持續增加，惟健保財源並未一同增加，因此財政困境日益嚴重。為利醫院永續經營，醫院擬降低健保營收依賴度，並增加自費收入，健保署可以減輕健保財務壓力，同時也可以促進公立醫院的效率提升及財務自主性。

因此，本院降低健保營收依賴度以促進多元經營發展，擬開辦特色醫療、自費診療、提供高品質醫療服務等，增加收入來源，並提供民眾更多元的醫療選擇。

10. 編撰醫院永續報告書

本院自 113 年成立永續發展委員會以來，積極配合政府 2050 碳排淨零之政策目標，完成本院溫室氣體盤查後將編撰本院永續報告書，報告書揭露範疇以新北市立聯合醫院三重院區為邊界，相關揭露資訊自 2025 年 1 月 1 日至 2025 年 12 月 31 日為止，輔以其他年度資料作為補充輔助，透過本院「真心關懷、擁抱健康」之宗旨，呈現本院於永續經營 ESG 之環境保護（Environment，E）、社會責任（Social，S）、公司治理（Governance，G）三面向上之具體經營作為與成效成果。

11. 完成板橋院區退場及點交作業

配合市府政策及規劃期程，依序完成財產盤點與板橋院區醫療量能降載之退場準備，預計 115 年底前完成點交作業。

(三) 採購計畫:

1. 醫療藥品、化學藥劑與實驗用品、衛材為供應醫療業務之進行，採備一個月之庫存量，配合醫療業務之增減作為彈性採購之依據。
2. 採購品項、金額及方法

單位：新臺幣千元					
採購貨品 種類	採 購	上 年 度	本 期	本 期	預 計
	方 法	期 末 存 量	採 購 量	期 末 存 量	使 用 量
藥 品	聯合招標	31,366	400,674	34,514	397,526
衛 材	聯合招標	9,990	343,473	12,030	341,433
化學藥劑與實驗用品	聯合招標	153	42,180	873	41,460

備註：各項採購均依照政府採購法之規定辦理。

(四) 未來發展：

新北市升格後，為求本市市民擁有更完善之醫療資源及醫療照護品質，並配合新北市政府政策，因此重新審視及規劃在地民眾的需要，尤其以本市三重區及蘆洲區之民眾所需醫療服務為主體考量，本院未來發展重點當以急重症科別及床位、預防醫學科、老人醫學科、文明疾病及癌症相關醫療服務為發展主軸，並且提升教學研究環境，促進專業人員素質，提供本市市民優質的就醫環境。

二、固定資產之建設、改良、擴充與其資金來源及其投資計畫之成本與效益分析

(一) 本年度預算總額	3,311 萬 5 千元
一般建築及設備計畫部分	3,311 萬 5 千元
一次性項目	3,311 萬 5 千元
(二) 資金來源	3,311 萬 5 千元
一般建築及設備計畫部分	3,311 萬 5 千元
自有資金	3,311 萬 5 千元

(三) 固定資產建設改良擴充及其資金來源表

115 年度固定資產建設改良擴充及其資金來源表

單位：新臺幣千元

建設改良擴充	115 年度預算	資金來源	115 年度預算
(一) 不動產、廠房及設備	33,115	營運資金	33,115
土地	-	出售不適用資產	-
土地改良物	-	公庫撥款	-
房屋及建築	1,500	其他	-
機械及設備	29,615	外借資金	-
交通及運輸設備	-		-
什項設備	2,000		-
租賃資產	-		-
(二) 投資性不動產	-		-
合 計	33,115	合 計	33,115

肆、預算概要：

一、業務收支及餘絀之預計：

- (一) 本年度業務收入 24 億 8,459 萬 3 千元，較上年度預算數 23 億 2,048 萬 2 千元，增加 1 億 6,411 萬 1 千元，約 7.07%，主要係住院醫療收入增加所致。
- (二) 本年度業務成本與費用 23 億 9,926 萬 3 千元，較上年度預算數 22 億 2,477 萬 7 千元，增加 1 億 7,448 萬 6 千元，約 7.84%，主要係住院醫療成本增加所致。
- (三) 本年度業務外收入 3,753 萬 2 千元，較上年度預算數 1 億 2,524 萬 6 千元，減少 8,771 萬 4 千元，約-70.03%，主要係雜項收入減少所致。
- (四) 本年度業務外費用 2,011 萬 4 千元，較上年度預算數 8,800 萬元，減少 6,788 萬 6 千元，約-77.14%，主要係雜項費用減少所致。
- (五) 賸餘部份：業務總收入 25 億 2,212 萬 5 千元，業務總支出 24 億 1,937 萬 7 千元，本年度賸餘 1 億 274 萬 8 千元。

最近五年收入與費用

單位：新臺幣千元

項目 \ 年度	111 年度 決算	112 年度 決算	113 年度 決算	114 年度 預算	115 年度 預算
收入					
業務收入	2,299,387	2,270,148	2,395,727	2,320,482	2,484,593
業務外收入	219,577	98,446	231,501	125,246	37,532
收入合計	2,518,964	2,368,594	2,627,228	2,445,728	2,522,125
支出					
業務成本與費用	2,185,531	2,180,184	2,305,371	2,224,777	2,399,263
業務外費用	181,555	78,652	196,789	88,000	20,114
支出合計	2,367,086	2,258,836	2,502,160	2,312,777	2,419,377
本期賸餘(短絀-)	151,878	109,758	125,068	132,951	102,748

- 二、餘絀撥補之預計：本期賸餘 1 億 274 萬 8 千元，前期未分配賸餘 14 億 1,618 萬 6 千元，解繳公庫淨額 0 元，其他依法分配數 426 萬 7 千元，未分配賸餘 15 億 1,466 萬 7 千元。

三、現金流量之預計：

- (一) 業務活動之淨現金流入 2 億 1,652 萬 2 千元，包括本期賸餘 1 億 274 萬 8 千元，提存呆帳、醫療折讓及評價短絀 2 億 6,488 萬 9 千元，折舊、減損及折耗 8,803 萬 6 千元，攤銷 1,972 萬元，處理資產短絀 91 萬 4 千元，其他(遞延收入轉列其他補助收入)99 萬 6 千元，流動資產淨增 2 億 5,878 萬 9 千元。
- (二) 投資活動之淨現金流出 5,136 萬 4 千元，係減少不動產、廠房及設備 42

萬元，增加不動產、廠房及設備 3,311 萬 5 千元，增加無形資產 1,866 萬 9 千元。

(三)籌資活動之淨現金流出 426 萬 7 千元，係其他依法分配款 426 萬 7 千元。

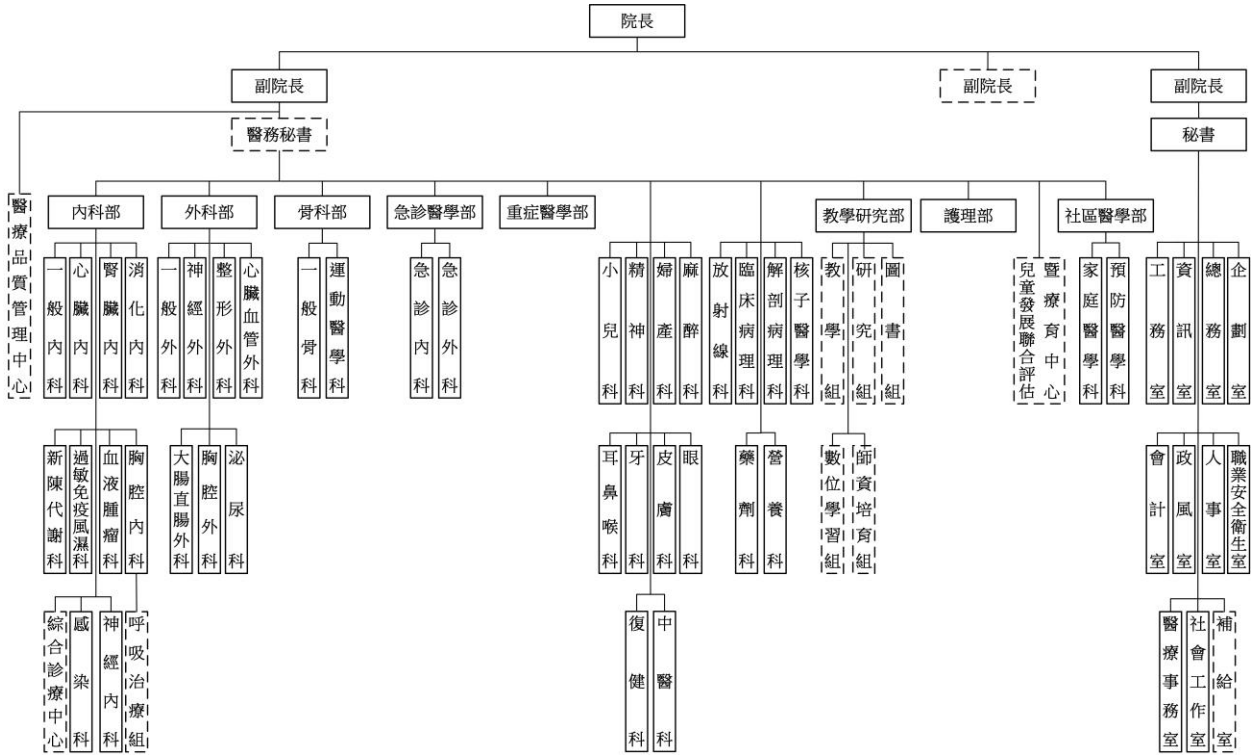
(四)現金及約當現金之淨增 1 億 6,089 萬 1 千元，係期末現金及約當現金 21 億 3,101 萬 5 千元，較期初現金及約當現金 19 億 7,012 萬 4 千元增加之數。

四、補辦預算事項：無。

伍、其他：無。

新北市立聯合醫院

組織架構圖



新北市立聯合醫院
 新北市醫療作業基金

收支餘絀預計表

中華民國115年度

單位：新臺幣千元

前年度決算數		科 目	本年度預算數		上年度預算數		比較增減(－)	
金額	%		金額	%	金額	%	金額	%
2,395,727	100.00	業務收入	2,484,593	100.00	2,320,482	100.00	164,111	7.07
2,263,290	94.47	醫療收入	2,351,407	94.64	2,187,299	94.26	164,108	7.50
1,342,031	56.02	門診醫療收入	1,359,640	54.72	1,328,078	57.23	31,562	2.38
1,037,662	43.31	住院醫療收入	1,079,168	43.43	1,008,000	43.44	71,168	7.06
145,289	6.06	衛生保健收入	150,000	6.04	114,809	4.95	35,191	30.65
33,045	1.38	其他醫療收入	26,104	1.05	25,998	1.12	106	0.41
290,114	12.11	醫療折讓	258,789	10.42	285,809	12.32	-27,020	-9.45
4,624	0.19	醫療優待免費	4,716	0.19	3,777	0.16	939	24.86
132,437	5.53	其他業務收入	133,186	5.36	133,183	5.74	3	0.00
132,437	5.53	其他補助收入	133,186	5.36	133,183	5.74	3	0.00
-	-	雜項業務收入	-	-	-	-	-	-
2,305,371	96.23	業務成本與費用	2,399,263	96.57	2,224,777	95.88	174,486	7.84
2,059,169	85.95	醫療成本	2,135,180	85.94	1,980,759	85.36	154,421	7.80
1,163,441	48.56	門診醫療成本	1,199,959	48.30	1,188,360	51.21	11,599	0.98
866,941	36.19	住院醫療成本	896,450	36.08	759,226	32.72	137,224	18.07
27,463	1.15	衛生保健成本	37,336	1.50	31,800	1.37	5,536	17.41
1,324	0.06	其他醫療成本	1,435	0.06	1,373	0.06	62	4.52
58,753	2.45	管理及總務費用	59,929	2.41	55,631	2.40	4,298	7.73
58,753	2.45	管理費用及總務費用	59,929	2.41	55,631	2.40	4,298	7.73
71,531	2.99	研究發展及訓練費用	70,740	2.85	65,625	2.83	5,115	7.79
65,864	2.75	研究發展費用	63,714	2.56	59,097	2.55	4,617	7.81
5,667	0.24	訓練費用	7,026	0.28	6,528	0.28	498	7.63
115,918	4.84	其他業務費用	133,414	5.37	122,762	5.29	10,652	8.68
115,918	4.84	雜項業務費用	133,414	5.37	122,762	5.29	10,652	8.68
90,356	3.77	業務賸餘(短絀)	85,330	3.43	95,705	4.12	-10,375	-10.84
231,501	9.66	業務外收入	37,532	1.51	125,246	5.40	-87,714	-70.03
1	0.00	財務收入	-	-	-	-	-	-
1	0.00	利息收入	-	-	-	-	-	-
231,499	9.66	其他業務外收入	37,532	1.51	125,246	5.40	-87,714	-70.03
-	-	財產交易賸餘	-	-	-	-	-	-
15,310	0.64	資產使用及權利金收入	12,948	0.52	15,196	0.65	-2,248	-14.79
2,289	0.10	違規罰款收入	584	0.02	50	0.00	534	1,068.00
-	-	受贈收入	-	-	-	-	-	-
-	-	賠(補)償收入	-	-	-	-	-	-
213,900	8.93	雜項收入	24,000	0.97	110,000	4.74	-86,000	-78.18
196,789	8.21	業務外費用	20,114	0.81	88,000	3.79	-67,886	-77.14
196,789	8.21	其他業務外費用	20,114	0.81	88,000	3.79	-67,886	-77.14
6,730	0.28	財產交易短絀	914	0.04	-	-	914	-
-	-	違約及處理費用	-	-	-	-	-	-
190,059	7.93	雜項費用	19,200	0.77	88,000	3.79	-68,800	-78.18
34,712	1.45	業務外賸餘(短絀)	17,418	0.70	37,246	1.61	-19,828	-53.24
125,068	5.22	本期賸餘(短絀)	102,748	4.14	132,951	5.73	-30,203	-22.72

新北市立聯合醫院
新北市醫療作業基金
收支餘絀預計表說明
中華民國 115 年度

壹、本期收支項目之說明：

一、業務收入：2,484,593,000 元

(一)醫療收入：2,351,407,000 元

1. 門診醫療收入：藥品費、檢驗費、X光費、治療處置費、血液透析費、復健治療費及其他門診醫療收入等收入 1,359,640,000 元

2. 住院醫療收入：藥品費、檢驗費、X光費、病房費、膳食費、治療處置費及其他住院醫療收入等收入 1,079,168,000 元

3. 衛生保健收入：門診體檢、居家護理等收入 150,000,000 元

4. 其他醫療收入：健保品質款、員工伙食費、身心障礙鑑定費等相關醫療收入 26,104,000 元

5. 醫療折讓：健保醫療收入核減數 258,789,000 元

6. 醫療優待免費：為病患提供醫療服務所給予之優待或免費 4,716,000 元

(二)其他業務收入：133,186,000 元

其他補助收入：公共衛生計畫補助款 132,190,000 元及負壓病房整建工程補助款(遞延收入轉列數)996,000 元

二、業務成本與費用：2,399,263,000 元

辦理有關醫療相關事項總費用

(參閱 16-57 頁業務成本與費用明細表及說明)

三、業務賸餘：85,330,000 元

四、業務外收入：37,532,000 元

其他業務外收入：37,532,000 元

(一)資產使用及權利金收入：場地租金收入 12,948,000 元

(二)違約罰款收入：違約罰款之懲罰性收入 584,000 元

(三)雜項收入：健保點值結算款 24,000,000 元

五、業務外費用：20,114,000 元

(參閱 58-59 頁其他業務外費用明細表及說明)

六、業務外賸餘：17,418,000 元

七、本期賸餘：102,748,000 元

貳、本期其他綜合餘絀之說明：前年度決算數為 176,565,734 元，本年度預算數為 0 元，上年度預算數為 0 元

新北市立聯合醫院
 新北市醫療作業基金

餘絀撥補預計表

中華民國115年度

單位：新臺幣千元

上年度預算數		項 目	本年度預算數		說 明
金 額	%		金 額	%	
1,398,291	100.00	賸餘之部	1,518,934	100.00	
132,951	9.51	本期賸餘	102,748	6.76	
1,265,340	90.49	前期未分配賸餘	1,416,186	93.24	
4,785	0.34	分配之部	4,267	0.28	
4,785	0.34	其他依法分配數	4,267	0.28	
1,393,506	99.66	未分配賸餘	1,514,667	99.72	

新北市立聯合醫院
 新北市醫療作業基金
現金流量預計表

中華民國115年度

單位：新臺幣千元

項 目	預 算 數	說 明
業務活動之現金流量		
本期賸餘(短絀)	102,748	
未計利息股利之本期賸餘(短絀)	102,748	
調整項目	113,774	
提存呆帳、醫療折讓及評價短絀	264,889	
折舊、減損及折耗	88,036	
攤銷	19,720	
處理資產短絀(賸餘)	914	
其他	-996	
流動資產淨減(淨增)	-258,789	
未計利息股利之現金流入(流出)	216,522	
業務活動之淨現金流入(流出)	216,522	
投資活動之現金流量		
減少不動產、廠房及設備、礦產資源	420	
減少不動產、廠房及設備	420	
增加不動產、廠房及設備、礦產資源	-33,115	
增加不動產、廠房及設備	-33,115	
增加無形資產及其他資產	-18,669	
增加無形資產	-18,669	
投資活動之淨現金流入(流出)	-51,364	
籌資活動之現金流量		
賸餘分配款	-4,267	
其他依法分配款	-4,267	
籌資活動之淨現金流入(流出)	-4,267	
匯率影響數	-	
現金及約當現金之淨增(淨減)	160,891	
期初現金及約當現金	1,970,124	
期末現金及約當現金	2,131,015	

新北市立聯合醫院
 新北市醫療作業基金

醫療收入明細表

中華民國115年度

單位：新臺幣千元

科目及營運項目	單位	預算數			說明
		數量	單價 (元)	金額	
醫療收入		-	-	2,351,407	
門診醫療收入		-	-	1,359,640	
診察費收入		-	-	-	
藥品費收入	人次	323,700	800	258,960	
處理費收入		-	-	-	
檢驗費收入	人次	721,940	200	144,388	
證明書費收入		-	-	-	
體檢費收入		-	-	-	
健康檢查收入		-	-	-	
X光費收入	人次	469,190	200	93,838	
其他收入	人次	898,390	960	862,454	治療處置費、血液透析費、復健治療費及其他門診醫療收入。
IDS盈餘		-	-	-	
住院醫療收入		-	-	1,079,168	
藥品費收入	人日	125,920	400	50,368	
檢驗費收入	人日	174,370	400	69,748	
X光費收入	人日	242,180	200	48,436	
其他收入	人日	185,840	4,900	910,616	病房費、膳食費、治療處置費及其他住院醫療收入。
衛生保健收入		-	-	150,000	
其他收入	年	1	13,973,000	13,973	四癌篩檢、疫苗處置等收入。
住院健檢收入		-	-	-	
門診體檢收入	年	1	131,959,000	131,959	
日間照護收入		-	-	-	
居家護理收入	年	1	4,068,000	4,068	
產後護理收入		-	-	-	
其他醫療收入		-	-	26,104	
其他收入	年	1	26,104,000	26,104	
醫療折讓	年	1	258,789,000	258,789	健保醫療收入核減數。
醫療優待免費	年	1	4,716,000	4,716	為病人提供醫療服務所給予之優待或免費。

新北市立聯合醫院
 新北市醫療作業基金
其他業務收入明細表

中華民國115年度

單位：新臺幣千元

科目及業務項目	預 算 數	說 明
其他業務收入	133,186	
其他補助收入	133,186	政府補助收入。
雜項業務收入	-	

新北市立聯合醫院
新北市醫療作業基金
業務外收入明細表

中華民國115年度

單位：新臺幣千元

科目及業務項目	預 算 數	說 明
業務外收入	37,532	
財務收入	-	
利息收入	-	
其他業務外收入	37,532	
財產交易賸餘	-	
資產使用及權利金收入	12,948	內含商店街-醫療用品店28萬8千元、商店街-便利商店114萬元、兩院區靈安堂504萬元、三重院區停車場627萬6千元、洗衣機及烘乾機收入3萬6千元及輕食區場地租金16萬8千元。
違規罰款收入	584	違規罰款收入。
受贈收入	-	
賠(補)償收入	-	
雜項收入	24,000	結算健保款。

新北市立
 新北市醫療
醫療成本
 中華民國

科目及營運項目	單位	本 年 度 預 算 數		
		數 量	平 均 單 位 成 本 (元)	金 額
醫療成本				2,135,180
門診醫療成本	人次	483,434	2,482.16	1,199,959
用人費用				391,649
正式員額薪資				103,317
職員薪金				102,374
工員工資				943
聘僱及兼職人員薪資				50,553
聘用人員薪金				46,000
兼職人員酬金				4,553
加(夜)班費				4,559
延長工時加班費				1,711
未休假加班費				2,848
獎金				215,412
績效獎金				191,139
考績獎金				10,906
年終獎金				13,367
福利費				17,808
分擔員工保險費				12,861
傷病醫藥費				2,194
其他福利費				2,753
服務費用				283,738
水電費				24,935
工作場所電費				22,629
工作場所水費				1,202
氣體費				1,104
郵電費				289
郵費				18
電話費				271
旅運費				202
專力費				174
貨物運費				28

聯合醫院
作業基金
明細表

115年度

單位：新臺幣千元

上 年 度 預 算 數			前 年 度 決 算 數		
數 量	平 均 單 位 成 本 (元)	金 額	數 量	平 均 單 位 成 本 (元)	金 額
		1,980,759			2,059,169
473,955	2,507.33	1,188,360	492,073	2,364.37	1,163,441
		472,876			428,427
		135,261			107,885
		134,346			106,979
		915			905
		57,400			47,924
		52,000			42,206
		5,400			5,718
		5,532			3,678
		1,302			1,000
		4,230			2,678
		250,490			249,776
		218,207			224,184
		14,528			11,231
		17,755			14,360
		24,193			19,164
		18,351			13,799
		2,277			2,453
		3,565			2,912
		275,527			265,553
		19,141			22,358
		17,092			20,290
		953			1,046
		1,096			1,022
		383			272
		1			19
		382			252
		285			313
		90			190
		195			123

新北市立
 新北市醫療
醫療成本
 中華民國

科目及營運項目	單位	本 年 度 預 算 數		
		數 量	平 均 單 位 成 本 (元)	金 額
印刷裝訂與廣告費				863
印刷及裝訂費				863
修理保養及保固費				39,196
一般房屋修護費				294
機械及設備修護費				38,033
什項設備修護費				869
一般服務費				211,120
佣金、匯費、經理費及手續費				533
外包費				27,105
計時與計件人員酬金				182,069
體育活動費				1,413
專業服務費				7,133
工程及管理諮詢服務費				-
委託檢驗(定)試驗認證費				5,722
電腦軟體服務費				1,411
材料及用品費				462,677
使用材料費				863
設備零件				863
用品消耗				20,115
辦公(事務)用品				271
化學藥劑與實驗用品				13,113
服裝				1,442
其他				5,289
商品及醫療用品				441,699
衛材				105,076
藥品				332,186
血液				4,437
租金與利息				1,163
機器租金				1,163
電腦租金及使用費				306
機械及設備租金				857

聯合醫院
作業基金
明細表

115年度

單位：新臺幣千元

上 年 度 預 算 數			前 年 度 決 算 數		
數 量	平 均 單 位 成 本 (元)	金 額	數 量	平 均 單 位 成 本 (元)	金 額
		900			657
		900			657
		38,455			32,737
		694			338
		36,499			31,796
		1,262			603
		207,430			202,389
		525			510
		24,704			21,391
		180,587			179,732
		1,614			757
		8,933			6,828
		-			776
		7,649			5,642
		1,284			410
		364,333			412,523
		1,609			1,945
		1,609			1,945
		17,485			18,619
		107			245
		11,587			13,508
		2,400			533
		3,391			4,333
		345,239			391,958
		101,882			102,723
		240,060			285,091
		3,297			4,145
		711			565
		711			565
		521			209
		190			355

新北市立
 新北市醫療
 醫療成本

中華民國

科目及營運項目	單位	本 年 度 預 算 數		
		數 量	平 均 單 位 成 本 (元)	金 額
折舊、折耗及攤銷				55,592
不動產、廠房及設備折舊				45,283
一般房屋折舊				15,983
機械及設備折舊				27,084
交通及運輸設備折舊				395
什項設備折舊				1,821
攤銷				10,309
攤銷電腦軟體				10,309
稅捐與規費(強制費)				1,399
消費與行為稅				1,399
印花稅				1,399
會費、捐助、補助、分攤、救助(濟)與交流活動費				2,147
會費				2,086
學術團體會費				1,072
職業團體會費				1,014
補貼(償)、獎勵、慰問與救助(濟)				61
獎勵費用				61
短絀、賠償與保險給付				1,594
各項短絀				1,594
呆帳及保證短絀				1,594
住院醫療成本	人日	92,000	9,744.02	896,450
用人費用				311,332
正式員額薪資				95,742
職員薪金				94,866
工員工資				876
加(夜)班費				26,518
延長工時加班費				1,344
夜班費				23,000
未休假加班費				2,174
獎金				172,674
績效獎金				150,181

聯合醫院
作業基金
明細表

115年度

單位：新臺幣千元

上 年 度 預 算 數			前 年 度 決 算 數		
數 量	平 均 單 位 成 本 (元)	金 額	數 量	平 均 單 位 成 本 (元)	金 額
		69,245			51,590
		61,590			45,551
		21,945			15,043
		36,291			28,060
		652			576
		2,702			1,872
		7,655			6,039
		7,655			6,039
		1,571			1,562
		1,571			1,562
		1,571			1,562
		2,695			1,619
		2,695			1,564
		1,345			610
		1,350			954
		-			55
		-			55
		1,402			1,603
		1,402			1,603
		1,402			1,603
90,000	8,435.84	759,226	88,834	9,759.11	866,941
		254,836			325,468
		44,818			85,436
		43,968			84,577
		850			860
		25,747			28,764
		854			786
		23,362			25,934
		1,531			2,044
		175,339			196,237
		164,613			176,145

新北市立
 新北市醫療
醫療成本
 中華民國

科目及營運項目	單位	本 年 度 預 算 數		
		數 量	平 均 單 位 成 本 (元)	金 額
考績獎金				10,107
年終獎金				12,386
福利費				16,398
分擔員工保險費				11,931
傷病醫藥費				1,905
其他福利費				2,562
服務費用				201,226
水電費				20,732
工作場所電費				18,484
工作場所水費				952
氣體費				1,296
郵電費				41
電話費				41
旅運費				-
貨物運費				-
印刷裝訂與廣告費				152
印刷及裝訂費				152
修理保養及保固費				4,425
一般房屋修護費				305
機械及設備修護費				3,100
什項設備修護費				1,020
一般服務費				170,036
佣金、匯費、經理費及手續費				417
外包費				25,340
計時與計件人員酬金				143,106
體育活動費				1,173
專業服務費				5,840
工程及管理諮詢服務費				-
委託檢驗(定)試驗認證費				5,840
材料及用品費				332,261
使用材料費				531

聯合醫院
作業基金
明細表

115年度

單位：新臺幣千元

上 年 度 預 算 數			前 年 度 決 算 數		
數 量	平 均 單 位 成 本 (元)	金 額	數 量	平 均 單 位 成 本 (元)	金 額
		4,847			8,891
		5,879			11,201
		8,932			15,031
		6,110			10,763
		1,655			1,952
		1,167			2,316
		197,347			176,847
		23,972			18,601
		21,487			16,573
		1,198			828
		1,287			1,200
		54			38
		54			38
		1			1
		1			1
		65			115
		65			115
		4,608			3,649
		478			350
		3,259			2,591
		871			708
		168,612			148,068
		351			399
		25,170			19,238
		142,125			127,835
		966			596
		35			6,374
		-			616
		35			5,759
		289,129			317,241
		642			1,197

新北市立
 新北市醫療
醫療成本
 中華民國

科目及營運項目	單位	本 年 度 預 算 數		
		數 量	平 均 單 位 成 本 (元)	金 額
設備零件				531
用品消耗				25,935
辦公(事務)用品				32
化學藥劑與實驗用品				11,914
服裝				1,010
食品				12,000
其他				979
商品及醫療用品				305,795
衛材				234,992
藥品				65,340
血液				5,463
租金與利息				821
機器租金				821
電腦租金及使用費				204
機械及設備租金				617
折舊、折耗及攤銷				43,685
不動產、廠房及設備折舊				35,580
一般房屋折舊				12,542
機械及設備折舊				21,292
交通及運輸設備折舊				311
什項設備折舊				1,435
攤銷				8,105
攤銷電腦軟體				8,105
稅捐與規費(強制費)				1,099
消費與行為稅				1,099
印花稅				1,099
會費、捐助、補助、分攤、救助(濟)與交流活動費				1,520
會費				1,520
學術團體會費				759
職業團體會費				761
短絀、賠償與保險給付				4,506

聯合醫院
作業基金
明細表

115年度

單位：新臺幣千元

上 年 度 預 算 數			前 年 度 決 算 數		
數 量	平 均 單 位 成 本 (元)	金 額	數 量	平 均 單 位 成 本 (元)	金 額
		642			1,197
		23,883			25,135
		21			29
		10,839			12,273
		213			414
		12,000			11,617
		810			802
		264,604			290,908
		190,099			229,728
		68,302			56,076
		6,203			5,104
		-			399
		-			399
		-			154
		-			245
		13,278			40,542
		12,253			35,794
		6,399			11,805
		4,881			22,059
		187			454
		786			1,475
		1,025			4,748
		1,025			4,748
		528			764
		528			764
		528			764
		10			1,147
		10			1,147
		1			432
		9			715
		4,098			4,532

新北市立
 新北市醫療
醫療成本
 中華民國

科目及營運項目	單位	本 年 度 預 算 數		
		數 量	平 均 單 位 成 本 (元)	金 額
各項短絀				4,506
呆帳及保證短絀				4,506
衛生保健成本	年	1	37,336,000.00	37,336
用人費用				7,654
正式員額薪資				4,777
職員薪金				4,777
聘僱及兼職人員薪資				967
兼職人員酬金				967
獎金				1,120
考績獎金				502
年終獎金				618
福利費				790
分擔員工保險費				592
傷病醫藥費				78
其他福利費				120
服務費用				9,572
水電費				800
工作場所電費				600
工作場所水費				200
旅運費				2
專力費				2
印刷裝訂與廣告費				611
印刷及裝訂費				611
修理保養及保固費				50
機械及設備修護費				25
什項設備修護費				25
保險費				49
其他保險費				49
一般服務費				8,060
外包費				1,164
義(志)工服務費				1,139

聯合醫院
作業基金
明細表

115年度

單位：新臺幣千元

上 年 度 預 算 數			前 年 度 決 算 數		
數 量	平 均 單 位 成 本 (元)	金 額	數 量	平 均 單 位 成 本 (元)	金 額
		4,098			4,532
		4,098			4,532
1	31,800,000.00	31,800	1	27,463,376.00	27,463
		60			1,214
		-			-
		-			-
		-			1,214
		-			1,214
		-			-
		-			-
		60			-
		-			-
		60			-
		-			-
		14,447			6,270
		515			-
		488			-
		27			-
		10			2
		10			2
		535			464
		535			464
		500			-
		360			-
		140			-
		58			90
		58			90
		12,829			5,605
		291			-
		1,169			194

新北市立
 新北市醫療
醫療成本
 中華民國

科目及營運項目	單位	本 年 度 預 算 數		
		數 量	平 均 單 位 成 本 (元)	金 額
計時與計件人員酬金				5,706
體育活動費				51
專業服務費				-
工程及管理諮詢服務費				-
材料及用品費				19,950
使用材料費				27
設備零件				27
用品消耗				18,558
辦公(事務)用品				85
報章什誌				9
化學藥劑與實驗用品				16,433
服裝				110
其他				1,921
商品及醫療用品				1,365
衛材				1,365
租金與利息				160
機器租金				160
電腦租金及使用費				102
機械及設備租金				58
其他醫療成本	年	1	1,435,000.00	1,435
用人費用				7
福利費				7
傷病醫藥費				7
服務費用				1,391
郵電費				8
電話費				8
印刷裝訂與廣告費				50
印刷及裝訂費				50
一般服務費				1,333
計時與計件人員酬金				1,327
體育活動費				6

聯合醫院
作業基金
明細表

115年度

單位：新臺幣千元

上 年 度 預 算 數			前 年 度 決 算 數		
數 量	平 均 單 位 成 本 (元)	金 額	數 量	平 均 單 位 成 本 (元)	金 額
		11,309			5,410
		60			-
		-			108
		-			108
		17,293			19,979
		79			60
		79			60
		17,185			18,584
		44			77
		6			7
		14,951			16,927
		130			-
		2,054			1,573
		29			1,334
		29			1,334
		-			-
		-			-
		-			-
		-			-
1	1,373,000.00	1,373	1	1,323,681.00	1,324
		6			-
		6			-
		6			-
		1,345			1,322
		7			8
		7			8
		28			38
		28			38
		1,310			1,276
		1,304			1,276
		6			-

新北市立
 新北市醫療
醫療成本
 中華民國

科目及營運項目	單位	本 年 度 預 算 數		
		數 量	平 均 單 位 成 本 (元)	金 額
材料及用品費				10
用品消耗				10
其他				10
租金與利息				25
機器租金				25
電腦租金及使用費				15
機械及設備租金				10
稅捐與規費(強制費)				2
消費與行為稅				2
印花稅				2

聯合醫院
作業基金
明細表

115年度

單位：新臺幣千元

上 年 度 預 算 數			前 年 度 決 算 數		
數 量	平 均 單 位 成 本 (元)	金 額	數 量	平 均 單 位 成 本 (元)	金 額
		20			-
		20			-
		20			-
		-			-
		-			-
		-			-
		-			-
		2			2
		2			2
		2			2

新北市立聯合醫院
 新北市醫療作業基金
醫療成本說明
 中華民國 115 年度

科 目	說 明
門診醫療成本：	1,199,959,000 元
壹、用人費用：	391,649,000 元
一、正式員額薪資：	103,317,000 元
(一)職員薪金	102,374,000 元 醫事人員 150 名薪資(102,374,000 元)
(二)工員工資	943,000 元 技工 2 名薪資(943,000 元)
二、聘僱及兼職人員薪資：	50,553,000 元
(一)聘用人員薪金	46,000,000 元 合約醫師 41 名及特約醫師 30 名薪資(46,000,000 元)
(二)兼職人員酬金	4,553,000 元 支援醫師酬金(4,553,000 元)
三、加(夜)班費：	4,559,000 元
(一)延長工時加班費	1,711,000 元 醫護及服務部門加班費(1,711,000 元)
(二)未休假加班費	2,848,000 元 未休假加班費(2,848,000 元)
四、獎金：	215,412,000 元
(一)績效獎金	191,139,000 元 依行政院核定「公立醫療機構人員獎勵金發給要點」及本府衛生局訂定「新北市政府衛生局所屬市立醫院獎勵金發給原則」計算(191,139,000 元)
(二)考績獎金	10,906,000 元 編制內員工按考績法規定核發之獎金(10,906,000 元)
(三)年終獎金	13,367,000 元 正式人員年終工作獎金(13,367,000 元)
五、福利費：	17,808,000 元
(一)分攤員工保險費	12,861,000 元 正式人員公保、健保補助費及二代健保機關補充保費(12,861,000 元)
(二)傷病醫藥費	2,194,000 元

科 目	說 明
	1. 勞安員工健檢費(1,692,000元) 2. 二級機關首長健康檢查費(32,000元*1人=32,000元) 3. 機關薦任第9職等或相當官職等以上公務人員(16,000元*3人=48,000元) 4. 50歲以上(一般)公務人員健康檢查費用(8,000元*23人=184,000元) 5. 40歲以上(一般)公務人員健康檢查費(4,500元*42人=189,000元) 6. 40歲以下(危安-輪班夜間、長時間等)公務人員健康檢查費(3,500元*14人=49,000元)
(三)其他福利費	2,753,000元
	1. 正式人員休假補助費(10日內)(16,000元*111人=1,776,000元) 2. 正式人員休假補助費(7日內)(11,200元*10人=112,000元) 3. 正式人員休假補助費(逾10日)(600元*2,403天*0.6=865,080元) 4. 配合調整至千元(-80元)
貳、服務費用：	283,738,000元
一、水電費：	24,935,000元
(一)工作場所電費	22,629,000元
	辦理門診醫療業務所使用電費(22,629,000元)
(二)工作場所水費	1,202,000元
	辦理門診醫療業務所使用水費(1,202,000元)
(三)氣體費	1,104,000元
	辦理門診醫療業務所使用瓦斯費(1,104,000元)
二、郵電費：	289,000元
(一)郵費	18,000元
	寄送公文郵資(18,000元)
(二)電話費	271,000元
	辦理門診醫療業務使用之電話費(271,000元)
三、旅運費：	202,000元
(一)專力費	174,000元
	搬運、遞送物品相關人力使用費(174,000元)
(二)貨物運費	28,000元

科 目	說 明
	運送貨物、器材之運輸費用(28,000元)
四、印刷裝訂與廣告費：	863,000元
印刷及裝訂費	863,000元
	與門診醫療業務有關之製版、印刷、複製、裝訂費用(863,000元)
五、修理保養及保固費：	39,196,000元
(一)一般房屋修護費	294,000元
	房屋之定期或不定期修理維護費(294,000元)
(二)機械及設備修護費	38,033,000元
	各項機械之定期或不定期修理維護費(38,033,000元)
(三)什項設備修護費	869,000元
	各項什項設備之定期或不定期修理維護費(869,000元)
六、一般服務費：	211,120,000元
(一)佣金、匯費、經理	533,000元
費及手續費	醫療業務之服務相關匯費及手續費(533,000元)
(二)外包費	27,105,000元
	1. 醫護制服、病房被服相關洗滌外包費用(7,886,000元)
	2. 救護車轉送病人委外費用(1,363,000元)
	3. 接駁車委外(855,000元)
	4. 全院區清潔委外(8,876,000元)
	5. 全院區保全委外(3,976,000元)
	6. 一般事業廢棄物委外清運(1,597,000元)
	7. 生物醫療廢棄物委外清運(1,372,000元)
	8. 其他(1,180,000元)
(三)計時與計件人員酬	182,069,000元
金	1. 聘用非正式編制內之醫療人員及服務人員319人相關薪資、保險、年終工作獎金及退職準備(570,749元*319人=182,068,931元)
	2. 調整至千元(69元)
(四)體育活動費	1,413,000元
	正式人員文康活動費(3,000元*471人=1,413,000元)
七、專業服務費：	7,133,000元
(一)委託檢驗(定)試驗	5,722,000元
認證費	委託其他機構或專家辦理各項檢驗(定)、試驗、認證、評鑑相關工作之費用(5,722,000元)

科 目	說 明
(二)電腦軟體服務費	1,411,000 元 資訊系統軟體維護相關費用(1,411,000 元)
參、材料及用品費：	462,677,000 元
一、使用材料費	863,000 元
設備零件	863,000 元 耗用各種設備零件(863,000 元)
二、用品消耗：	20,115,000 元
(一)辦公(事務)用品	271,000 元 各種文具紙張、辦公用品及相關雜費(271,000 元)
(二)化學藥劑與實驗用品	13,113,000 元 供化驗及實驗用之化學藥劑及用品費用(13,113,000 元)
(三)服裝	1,442,000 元 1. 醫師服、護理、醫事人員及營養科人員工作服、鞋子及掛批櫃檯人員制服(2,500 元*577 人=1,442,500 元) 2. 調整至千元(-500 元)
(四)其他	5,289,000 元 1. 藥劑科藥袋及其他各科用品耗材(4,975,000 元) 2. 其他雜項與零星消耗用品(314,000 元)
三、商品及醫療用品：	441,699,000 元
(一)衛材	105,076,000 元
(二)藥品	332,186,000 元
(三)血液	4,437,000 元
肆、租金與利息：	1,163,000 元
機器租金：	1,163,000 元
(一)電腦租金及使用費	306,000 元
(二)機械及設備租金	857,000 元
伍、折舊、折耗及攤銷：	55,592,000 元
一、不動產、廠房及設備折舊：	45,283,000 元
(一)一般房屋折舊	15,983,000 元 按直線法提列(15,983,000 元)
(二)機械及設備折舊	27,084,000 元 按直線法提列(27,084,000 元)
(三)交通及運輸設備折舊	395,000 元 按直線法提列(395,000 元)

科 目	說 明
(四)什項設備折舊	1,821,000 元 按直線法提列(1,821,000 元)
二、攤銷：	10,309,000 元
攤銷電腦軟體費	10,309,000 元 按直線法提列(10,309,000 元)
陸、稅捐與規費(強制費)：	1,399,000 元
消費與行為稅：	1,399,000 元
印花稅	1,399,000 元
柒、會費、捐助、補助、分攤、救助(濟)與交流活動費：	2,147,000 元
一、會費：	2,086,000 元
(一)學術團體會費	1,072,000 元 醫療品質協會、醫療院所行政學會相關團體會費 (1,072,000 元)
(二)職業團體會費	1,014,000 元 護理師護士公會會費、營養師公會會費、醫師公會會費相關公會會費(1,014,000 元)
二、補貼(償)、獎勵、慰問與救助(濟)：	61,000 元
獎勵費用	61,000 元
捌、短絀與賠償給付：	1,594,000 元
各項短絀：	1,594,000 元
呆帳及保證短絀	1,594,000 元 提列各項債權、保證款項備抵呆帳及短絀之數，或實際發生短絀時，備抵呆帳及短絀不足抵沖用(1,594,000 元)
住院醫療成本：	896,450,000 元
壹、用人費用：	311,332,000 元
一、正式員額薪資：	95,742,000 元
(一)職員薪金	94,866,000 元 醫事人員 139 名薪資(94,866,000 元)
(二)工員工資	876,000 元 工友 2 名薪資(876,000 元)
二、加(夜)班費：	26,518,000 元
(一)延長工時加班費	1,344,000 元

科 目	說 明
(二)夜班費	醫護及服務部門業務加班費(1,344,000元) 23,000,000元 護理人員夜班值班費(大小夜班費)、照顧服務員、輪班值勤、臨床病理科、藥劑科、放射科、工務室等科室人員值班費(23,000,000元)
(三)未休假加班費	2,174,000元 未休假加班費(2,174,000元)
三、獎金：	172,674,000元
(一)績效獎金	150,181,000元 依行政院核定「公立醫療機構人員獎勵金發給要點」及本府衛生局訂定「新北市政府衛生局所屬市立醫院獎勵金發給原則」計算(150,181,000元)
(二)考績獎金	10,107,000元 正式人員考績獎金(10,107,000元)
(三)年終獎金	12,386,000元 正式人員年終獎金(12,386,000元)
四、福利費：	16,398,000元
(一)分擔員工保險費	11,931,000元 正式人員公保、勞保、健保補助費及二代健保機關補充保費(11,931,000元)
(二)傷病醫藥費	1,905,000元 1. 勞安員工健檢費(1,405,000元) 2. 機關薦任第9職等或相當官職等以上公務人員(16,000元*3人=48,000元) 3. 50歲以上(一般)公務人員健康檢查費(4,000元*4人=16,000元) 4. 50歲以上(一般)公務人員健康檢查費(8,000元*23人=184,000元) 5. 40歲以上(一般)公務人員健康檢查費(4,500元*42人=189,000元) 6. 40歲以下(危安-輪班夜間、長時間等)公務人員健康檢查費(3,500元*18人=63,000元)
(三)其他福利費	2,562,000元 1. 正式人員休假補助費(10日內)(16,000元*103人=1,648,000元)

科 目	說 明
	2. 正式人員休假補助費(7日內)(11,200元*10人=112,000元) 3. 正式人員休假補助費(逾10日)(600元*2,228天*0.6=802,080元) 4. 配合調整至千元(-80元)
貳、服務費用：	201,226,000元
一、水電費：	20,732,000元
(一)工作場所電費	18,484,000元 辦理住院醫療業務所使用電費(18,484,000元)
(二)工作場所水費	952,000元 辦理住院醫療業務所使用水費(952,000元)
(三)氣體費	1,296,000元
二、郵電費：	41,000元
電話費	41,000元
三、印刷裝訂與廣告費：	152,000元
印刷及裝訂費	152,000元
四、修理保養及保固費：	4,425,000元
(一)一般房屋修護費	305,000元
(二)機械及設備修護費	3,100,000元
(三)什項設備修護費	1,020,000元
五、一般服務費：	170,036,000元
(一)佣金、匯費、經理費及手續費	417,000元
(二)外包費	25,340,000元 1. 醫護制服、病房被服相關洗滌外包費用(6,259,000元) 2. 救護車轉送病人委外費用(1,081,000元) 3. 接駁車委外(679,000元) 4. 全院區清潔委外(9,043,000元) 5. 全院區保全委外(4,051,000元) 6. 一般事業廢棄物委外清運(1,627,000元) 7. 生物醫療廢棄物委外清運(1,398,000元) 8. 其他(1,202,000元)
(三)計時與計件人員酬金	143,106,000元 聘用非正式編制內之醫療人員及服務人員250人相關薪資、保險、年終工作獎金及退職準備(572,424元*250人)

科 目	說 明
	=143,106,000 元)
(四)體育活動費	1,173,000 元 正式人員文康活動費(3,000 元*391 人=1,173,000 元)
六、專業服務費：	5,840,000 元
委託檢驗(定)試驗認證費	5,840,000 元
參、材料及用品費：	332,261,000 元
一、使用材料費：	531,000 元
設備零件	531,000 元
二、用品消耗：	25,935,000 元
(一)辦公(事務)用品	32,000 元 各種文具紙張、辦公用品及相關雜費(32,000 元)
(二)化學藥劑與實驗用品	11,914,000 元 供化驗及實驗用之化學藥劑及用品費用(11,914,000 元)
(三)服裝	1,010,000 元 醫師服、護理、醫事人員及供應室人員工作服、鞋子及掛批櫃檯人員制服(2,500 元*404 人=1,010,000 元)
(四)食品	12,000,000 元 住院病患食物材料及員工膳食用品耗材相關支出(12,000,000 元)
(五)其他	979,000 元 1. 內外層抗化手套及其他各科用品耗材(600,000 元) 2. 各項其他零星消耗用品(379,000 元)
三、商品及醫療用品：	305,795,000 元
(一)衛材	234,992,000 元
(二)藥品	65,340,000 元
(三)血液	5,463,000 元
肆、租金與利息：	821,000 元
機器租金：	821,000 元
(一)電腦租金及使用費	204,000 元
(二)機械及設備租金	617,000 元
伍、折舊、折耗及攤銷：	43,685,000 元
一、不動產、廠房及設備折舊：	35,580,000 元
(一)一般房屋折舊	12,542,000 元

科 目	說 明
	按直線法提列(12,542,000 元)
(二)機械及設備折舊	21,292,000 元
	按直線法提列(21,292,000 元)
(三)交通及運輸設備折舊	311,000 元
	按直線法提列(311,000 元)
(四)什項設備折舊	1,435,000 元
	按直線法提列(1,435,000 元)
二、攤銷：	8,105,000 元
攤銷電腦軟體費：	8,105,000 元
	按直線法提列(8,105,000 元)
陸、稅捐與規費(強制費)：	1,099,000 元
消費與行為稅：	1,099,000 元
印花稅	1,099,000 元
柒、會費、捐助、補助、分攤、救助(濟)與交流活動費：	1,520,000 元
會費：	1,520,000 元
(一)學術團體會費	759,000 元
(二)職業團體會費	761,000 元
捌、短絀、賠償與保險給付：	4,506,000 元
各項短絀：	4,506,000 元
呆帳及保證短絀	4,506,000 元
衛生保健成本：	37,336,000 元
壹、用人費用：	7,654,000 元
一、正式員額薪資：	4,777,000 元
職員薪金	4,777,000 元
	醫事人員 7 名薪資(4,777,000 元)
二、聘僱及兼職人員薪資：	967,000 元
兼職人員酬金	支援醫師酬金(967,000 元)
三、獎金：	1,120,000 元
(一)考績獎金	502,000 元
	編制內員工按考績法規定核發之獎金(502,000 元)
(二)年終獎金	618,000 元
	正式人員年終工作獎金(618,000 元)
五、福利費：	790,000 元

科 目	說 明
(一)分攤員工保險費	592,000 元 正式人員公保、健保補助費及二代健保機關補充保費 (592,000 元)
(二)傷病醫藥費	78,000 元 1. 勞安員工健檢費(61,000 元) 2. 50 歲以上(一般)公務人員健康檢查費用(4,000 元*2 人 =8,000 元) 3. 40 歲以上(一般)公務人員健康檢查費 (4,500 元*2 人 =9,000 元)
(三)其他福利費	120,000 元 1. 正式人員休假補助費(10 日內)(16,000 元*5 人 =80,000 元) 2. 正式人員休假補助費(逾 10 日)(600 元*111 天 *0.6=39,960 元) 3. 配合調整至千元(40 元)
貳、服務費用：	9,572,000 元
一、水電費：	800,000 元
(一)工作場所電費	600,000 元 辦理健檢及居家護理業務所使用電費(600,000 元)
(二)工作場所水費	200,000 元 辦理健檢及居家護理業務所使用水費(200,000 元)
二、旅運費：	2,000 元
專力費	2,000 元
三、刷裝訂與廣告費：	611,000 元
印刷及裝訂費	611,000 元
四、修理保養及保固費：	50,000 元
(一)機械及設備修護費	25,000 元
(二)什項設備修護費	25,000 元
五、保險費：	49,000 元
其他保險費	49,000 元
六、一般服務費：	8,060,000 元
(一)外包費	1,164,000 元 1. 醫護制服、病房被服相關洗滌外包費用(870,000 元) 2. 接駁車委外(94,000 元) 3. 全院區清潔委外(105,000 元)

科 目	說 明
	4. 全院區保全委外(47,000 元) 5. 其他 (48,000 元)
(二)義 (志) 工服務費	1,139,000 元 1. 保險費 150 元*200 人=30,000 元 2. 執勤配備 500 元*200 人=100,000 元 3. 節慶禮品及聯誼活動 600 元*200 人=120,000 元 4. 教育訓練 300 元*200 人=60,000 元 5. 誤餐費 100 元*8,290 人次/年=829,000 元
(三)計時與計件人員酬金	5,706,000 元 聘用非正式編制內之醫療人員及服務人員 10 人相關薪資、保險、年終工作獎金、加班費及退職準備(570,600 元*10 人=5,706,000 元)
(四)體育活動費	51,000 元 正式人員文康活動費(3,000 元*17 人=51,000 元)
參、材料及用品費：	19,950,000 元
一、使用材料費：	27,000 元
設備零件	27,000 元
二、用品消耗：	18,558,000 元
(一)辦公 (事務) 用品	85,000 元 各種文具紙張、辦公用品及相關雜費(85,000 元)
(二)報章什誌	9,000 元
(三)化學藥劑與實驗用品	16,433,000 元 供化驗及實驗用之化學藥劑及用品費用(16,433,000 元)
(四)服裝	110,000 元 辦理健檢及居家護理業務之醫事人員制服(2,500 元*44 人=110,000 元)
(五)其他	1,921,000 元 其他雜項購置、餐具清潔劑相關廚房用品與其他零星消耗用品(1,921,000 元)
三、商品及醫療用品：	1,365,000 元
衛材	1,365,000 元
肆、租金與利息：	160,000 元
機器租金：	160,000 元
(一)電腦租金及使用費	102,000 元
(二)機械及設備租金	58,000 元

科 目	說 明
其他醫療成本：	1,435,000 元
壹、用人費用：	7,000 元
福利費：	7,000 元
傷病醫藥費	7,000 元
	勞安員工健檢費(7,000 元)
貳、服務費用：	1,391,000 元
一、郵電費：	8,000 元
電話費	8,000 元
二、印刷裝訂與廣告費：	50,000 元
印刷及裝訂費	50,000 元
三、一般服務費：	1,333,000 元
(一)計時與計件人員酬	1,327,000 元
金	聘用非正式編制內之醫療人員及服務人員 2 人相關薪資、
	保險、年終工作獎金、加班費及退職準備(663,500 元*2
	人=1,327,000 元)
(二)體育活動費	6,000 元
	正式人員文康活動費(3,000 元*2 人=6,000 元)
參、材料及用品費：	10,000 元
用品消耗：	10,000 元
其他	10,000 元
	其他雜項購置、餐具清潔劑相關廚房用品與其他零星消耗
	用品(10,000 元)
肆、租金與利息：	25,000 元
機器租金：	25,000 元
(一)電腦租金及使用費	15,000 元
(二)機械及設備租金	10,000 元
伍、稅捐與規費(強制費)	2,000 元
消費與行為稅：	2,000 元
印花稅	2,000 元

新北市立聯合醫院
 新北市醫療作業基金
管理及總務費用明細表

中華民國115年度

單位：新臺幣千元

前年度 決算數	上年度 預算數	科目及業務計畫項目	本年度 預算數
58,753	55,631	管理及總務費用	59,929
58,753	55,631	管理費用及總務費用	59,929
34,232	31,065	用人費用	34,388
23,590	21,984	正式員額薪資	24,570
23,590	21,984	職員薪金	24,570
1	3	加(夜)班費	2
1	3	延長工時加班費	2
6,401	5,239	獎金	5,759
3,242	2,352	考績獎金	2,580
3,159	2,887	年終獎金	3,179
4,241	3,839	福利費	4,057
3,097	2,978	分擔員工保險費	3,045
580	277	傷病醫藥費	372
564	584	其他福利費	640
17,387	18,032	服務費用	17,908
12	-	印刷裝訂與廣告費	15
12	-	印刷及裝訂費	15
17,376	18,032	一般服務費	17,893
17,230	17,831	計時與計件人員酬金	17,692
146	201	體育活動費	201
55	5	材料及用品費	64
55	5	用品消耗	64
27	-	辦公(事務)用品	30
28	5	其他	34
7,078	6,529	折舊、折耗及攤銷	7,569
6,430	6,018	不動產、廠房及設備折舊	6,462
2,943	3,116	一般房屋折舊	3,126
3,007	2,425	機械及設備折舊	2,902
115	95	交通及運輸設備折舊	78
366	382	什項設備折舊	356
648	511	攤銷	1,107
648	511	攤銷電腦軟體	1,107

新北市立聯合醫院
 新北市醫療作業基金
 管理及總務費用說明
 中華民國 115 年度

科 目	說 明
管理及總務費用：	59,929,000 元
壹、用人費用：	34,388,000 元
一、正式員額薪資：	24,570,000 元
職員薪金	24,570,000 元
	1. 醫事人員 13 名薪資(8,872,500 元)
	2. 行政人員 23 名薪資(15,697,500 元)
二、加(夜)班費：	2,000 元
延長工時加班費	2,000 元
	辦公時間外趕辦緊急業務及星期例假日值班未補休加班費(2,000 元)
三、獎金：	5,759,000 元
(一)考績獎金	2,580,000 元
	正式人員考績獎金(2,580,000 元)
(二)年終獎金	3,179,000 元
	正式人員年終獎金(3,179,000 元)
四、福利費：	4,057,000 元
(一)分擔員工保險費	3,045,000 元
	正式人員公保、勞保、健保補助費及二代健保機關補充保費(3,045,000 元)
(二)傷病醫藥費	372,000 元
	1. 勞安員工健檢費(241,000 元)
	2. 機關薦任第 9 職等或相當官職等以上公務人員(16,000 元*2 人=32,000 元)
	3. 50 歲以下(一般)公務人員健康檢查費(8,000 元*5 人=40,000 元)
	4. 40 歲以上(一般)公務人員健康檢查費(4,500 元*10 人=45,000 元)
	5. 40 歲以下(危安-輪班夜間、長時間等)公務人員健康檢查費(3,500 元*4 人=14,000 元)
(三)其他福利費	640,000 元
	1. 正式人員休假補助費(10 日內)(16,000 元*27 人

科 目	說 明
	=432,000 元)
	2. 正式人員休假補助費(逾 10 日)(600 元*578 天*0.6=208,080 元)
	3. 配合調整至千元(-80 元)
貳、服務費用：	17,908,000 元
一、印刷裝訂與廣告費：	15,000 元
印刷及裝訂費	15,000 元
二、一般服務費	17,893,000 元
(一)計時與計件人員酬金	17,692,000 元
	1. 聘用非正式編制內之醫療人員及服務人員 31 人相關薪資、保險、年終工作獎金及退職準備 (570,710 元*31 人=17,692,010 元)
	2. 調整至千元(-10 元)
(二)體育活動費	201,000 元
	正式人員文康活動費(3,000 元*67 人=201,000 元)
參、材料及用品費：	64,000 元
用品消耗：	64,000 元
(一)辦公(事務)用品	30,000 元
(二)其他	34,000 元
	其他消耗性用品及雜支(34,000 元)
肆、折舊、折耗及攤銷：	7,569,000 元
一、不動產、廠房及設備折舊：	6,462,000 元
(一)一般房屋折舊	3,126,000 元
	按直線法提列(3,126,000 元)
(二)機械及設備折舊	2,902,000 元
	按直線法提列(2,902,000 元)
(三)交通及運輸設備折舊	78,000 元
	按直線法提列(78,000 元)
(四)什項設備折舊	356,000 元
	按直線法提列(356,000 元)
二、攤銷：	1,107,000 元
攤銷電腦軟體費	1,107,000 元
	按直線法提列(1,107,000 元)

新北市立聯合醫院
新北市醫療作業基金
研究發展及訓練費用明細表

中華民國115年度

單位：新臺幣千元

前年度 決算數	上年度 預算數	科目及業務計畫項目	本年度 預算數
71,531	65,625	研究發展及訓練費用	70,740
65,864	59,097	研究發展費用	63,714
5,761	7,905	用人費用	5,020
5,761	5,495	正式員額薪資	3,413
5,761	5,495	職員薪金	3,413
-	1,310	獎金	800
-	588	考績獎金	358
-	722	年終獎金	442
-	1,100	福利費	807
-	744	分擔員工保險費	423
-	211	傷病醫藥費	291
-	145	其他福利費	93
55,359	42,827	服務費用	51,455
4,973	2,578	水電費	5,553
4,763	2,442	工作場所電費	5,312
210	136	工作場所水費	241
12	18	郵電費	12
12	18	電話費	12
9	158	印刷裝訂與廣告費	12
9	158	印刷及裝訂費	12
49,134	37,406	一般服務費	43,362
49,134	37,196	計時與計件人員酬金	43,119
-	210	體育活動費	243
1,232	2,667	專業服務費	2,516
650	1,239	講課鐘點、稿費、出席審查及查詢費	841
466	1,428	電腦軟體服務費	1,605
115	-	其他	70
2,814	6,246	材料及用品費	4,028
-	148	使用材料費	120
-	148	設備零件	120
2,814	6,098	用品消耗	3,908
122	249	辦公(事務)用品	135
2,101	2,443	報章什誌	2,652
591	3,406	其他	1,121
-	-	租金與利息	1,094
-	-	機器租金	1,094
-	-	電腦租金及使用費	500
-	-	機械及設備租金	594
834	820	折舊、折耗及攤銷	910
718	724	不動產、廠房及設備折舊	711
178	216	一般房屋折舊	190
540	508	機械及設備折舊	521
116	96	攤銷	199

新北市立聯合醫院
新北市醫療作業基金
研究發展及訓練費用明細表

中華民國115年度

單位：新臺幣千元

前年度 決算數	上年度 預算數	科目及業務計畫項目	本年度 預算數
116	96	攤銷電腦軟體	199
1,096	1,299	會費、捐助、補助、分攤、救助(濟)與交流活動費	1,207
1,096	1,299	補貼(償)、獎勵、慰問與救助(濟)	1,207
1,096	1,299	獎勵費用	1,207
5,667	6,528	訓練費用	7,026
5,599	6,381	服務費用	6,944
2,446	1,546	水電費	2,735
2,255	1,464	工作場所電費	2,515
191	82	工作場所水費	220
168	100	旅運費	100
168	100	國內旅費	100
2,985	4,735	專業服務費	4,109
2,442	3,785	講課鐘點、稿費、出席審查及查詢費	3,159
543	950	委託考選訓練費	950
67	147	材料及用品費	82
67	147	用品消耗	82
-	33	辦公(事務)用品	-
67	114	其他	82

新北市立聯合醫院
 新北市醫療作業基金
研究發展及訓練費用說明
 中華民國 115 年度

科 目	說 明
研究發展及訓練費用：	70,740,000 元
研究發展費用：	63,714,000 元
壹、用人費用	5,020,000 元
一、正式員額薪資：	3,413,000 元
職員薪金	3,413,000 元 醫事人員 5 名薪資(3,413,000 元)
二、獎金：	800,000 元
(一)考績獎金	358,000 元 編制內員工按考績法規定核發之獎金(358,000 元)
(二)年終獎金	442,000 元 正式人員年終工作獎金(442,000 元)
三、福利費：	807,000 元
(一)分攤員工保險費	423,000 元 正式人員公保、健保補助費及二代健保機關補充保費 (423,000 元)
(二)傷病醫藥費	291,000 元 勞安員工健檢費(291,000 元)
(三)其他福利費	93,000 元 1. 正式人員休假補助費(10 日內)(16,000 元*4 人 =64,000 元) 2. 正式人員休假補助費(逾 10 日)(600 元*81 天 *0.6=29,160 元) 3. 配合調整至千元(-160 元)
貳、服務費用：	51,455,000 元
一、水電費：	5,553,000 元
(一)工作場所電費	5,312,000 元
(二)工作場所水費	241,000 元
二、郵電費：	12,000 元
電話費	12,000 元
三、印刷裝訂與廣告費：	12,000 元
印刷及裝訂費	12,000 元

科 目	說 明
四、一般服務費：	43,362,000 元
(一)計時與計件人員酬金	43,119,000 元 1. 聘用非正式編制內之醫療人員及服務人員 76 人相關薪資、年終獎金、勞保及健保費用(567,355 元*76 人=43,118,980 元) 2. 配合調整至千元(20 元)
(二)體育活動費	243,000 元 正式人員文康活動費(3,000 元*81 人=243,000 元)
五、專業服務費	2,516,000 元
(一)講課鐘點、稿費、出席審查及查詢費	841,000 元 研究計畫翻譯稿費、論文編修費、統計諮詢費(841,000 元)
(二)電腦軟體服務費	1,605,000 元
(三)其他專業服務費	70,000 元
參、材料及用品費：	4,028,000 元
一、使用材料費	120,000 元
設備零件	120,000 元 研究計畫耗用各種設備零件(120,000 元)
二、用品消耗：	3,908,000 元
(一)辦公(事務)用品	135,000 元 各種文具紙張、辦公用品及相關雜費(135,000 元)
(二)報章什誌	2,652,000 元 圖書館藏書充實、圖書、報紙及雜誌訂閱相關費用(2,652,000 元)
(三)其他	1,121,000 元 研究計畫之消耗用品(1,121,000 元)
肆、租金與利息：	1,094,000 元
機器租金：	1,094,000 元
(一)電腦租金及使用費	500,000 元
(二)機械及設備租金	594,000 元
伍、折舊、折耗及攤銷	910,000 元
一、不動產、廠房及設備折舊：	711,000 元
(一)一般房屋折舊	190,000 元
(二)機械及設備折舊	521,000 元
二、攤銷：	199,000 元

科 目	說 明
攤銷電腦軟體	199,000 元
陸、會費、捐助、補助、分攤、救助(濟)與交流活動費：	1,207,000 元
補貼(償)、獎勵、慰問與救助(濟)：	1,207,000 元
獎勵費用	1,207,000 元 為激勵服務熱忱暨表現優良之人員、護理人員服務奉獻表揚、四癌篩檢轉介、社區醫療群轉診、病安事件及為推動健康促進計畫舉辦各項活動等(1,207,000 元)
訓練費用：	7,026,000 元
壹、服務費用：	6,944,000 元
一、水電費：	2,735,000 元
(一)工作場所電費	2,515,000 元
(二)工作場所水費	220,000 元
二、旅運費：	100,000 元
國內旅費	100,000 元 員工在職訓練國內差旅費(100,000 元)
三、專業服務費：	4,109,000 元
(一)講課鐘點、稿費、出席審查及查詢費	3,159,000 元
(二)委託考選訓練費	950,000 元
貳、材料及用品費：	82,000 元
用品消耗：	82,000 元
其他	82,000 元 各項訓練及教學計畫用品消耗(82,000 元)

新北市立聯合醫院
 新北市醫療作業基金
 其他業務費用明細表

中華民國115年度

單位：新臺幣千元

前年度 決算數	上年度 預算數	科目及業務計畫項目	本年度 預算數
115,918	122,762	其他業務費用	133,414
115,918	122,762	雜項業務費用	133,414
2,892	2,397	用人費用	3,496
2,647	1,989	加（夜）班費	3,021
318	691	延長工時加班費	543
2,329	1,298	未休假加班費	2,478
244	408	福利費	475
-	246	傷病醫藥費	313
244	162	其他福利費	162
98,515	106,366	服務費用	117,874
10,251	6,187	水電費	10,645
9,917	5,860	工作場所電費	10,460
334	327	工作場所水費	185
3,613	4,088	郵電費	3,685
939	890	郵費	882
1,553	2,018	電話費	1,668
1,121	1,180	數據通信費	1,135
1,152	1,991	印刷裝訂與廣告費	1,652
416	916	印刷及裝訂費	547
55	75	廣告費	105
681	1,000	業務宣導費	1,000
11,989	14,958	修理保養及保固費	14,287
1,789	1,551	一般房屋修護費	1,561
7,413	9,882	機械及設備修護費	8,842
280	298	交通及運輸設備修護費	323
2,508	3,227	什項設備修護費	3,561
2,071	2,034	保險費	2,038
1,949	2,000	一般房屋保險費	2,000
121	34	交通及運輸設備保險費	38
60,356	55,682	一般服務費	55,746
17,108	7,835	外包費	5,391
852	630	義(志)工服務費	421
42,396	46,971	計時與計件人員酬金	49,673
-	246	體育活動費	261
8,903	21,246	專業服務費	29,641
-	50	法律事務費	50
431	1,143	委託檢驗(定)試驗認證費	438
8,472	20,053	電腦軟體服務費	29,153
180	180	公共關係費	180
180	180	公共關係費	180
7,663	5,100	材料及用品費	5,966
3,921	1,549	使用材料費	1,905
349	443	燃料	442

新北市立聯合醫院
新北市醫療作業基金
其他業務費用明細表

中華民國115年度

單位：新臺幣千元

前年度 決算數	上年度 預算數	科目及業務計畫項目	本年度 預算數
3,572	1,106	設備零件	1,463
3,742	3,551	用品消耗	4,061
1,306	1,846	辦公(事務)用品	1,447
-	35	農業與園藝用品及環境美化費	50
2,436	1,670	其他	2,564
6,585	8,545	租金與利息	5,753
6,585	8,545	機器租金	5,753
3,271	4,687	電腦租金及使用費	3,942
3,314	3,858	機械及設備租金	1,811
264	354	稅捐與規費(強制費)	325
82	93	消費與行為稅	93
82	93	使用牌照稅	93
182	261	規費	232
13	108	事業規費	77
48	48	汽車燃料使用費	48
120	105	其他	107

新北市立聯合醫院
 新北市醫療作業基金
其他業務費用說明
 中華民國 115 度

科 目	說 明
雜項業務費用：	133,414,000 元
壹、用人費用：	3,496,000 元
一、加（夜）班費：	3,021,000 元
（一）延長工時加班費	543,000 元 醫護及服務部門加班費(543,000 元)
（二）未休假加班費	2,478,000 元 未休假加班費(2,478,000 元)
二、福利費：	475,000 元
（一）傷病醫藥費	313,000 元 勞安員工健檢費(313,000 元)
（二）其他福利費	162,000 元 退休人員三節慰問金(2,000 元*3 節*27 人=162,000 元)
貳、服務費用：	117,874,000 元
一、水電費：	10,645,000 元
（一）工作場所電費	10,460,000 元 辦理公共衛生業務電費(10,460,000 元)
（二）工作場所水費	185,000 元 辦理公共衛生業務水費(185,000 元)
二、郵電費：	3,685,000 元
（一）郵費	882,000 元 寄送公文郵資(882,000 元)
（二）電話費	1,668,000 元 辦理公共衛生業務電話費(1,668,000 元)
（三）數據通信費	1,135,000 元 辦理公共衛生業務之數據線路、無線上網熱點服務及有線電視費等(1,135,000 元)
三、印刷裝訂與廣告費：	1,652,000 元
（一）印刷及裝訂費	547,000 元 公共衛生業務相關印刷費(547,000 元)
（二）廣告費	105,000 元 各項人事廣告相關費用(105,000 元)

科 目	說 明
(三)業務宣導費	1,000,000 元 為民服務宣傳刊物、院訊、糖尿病支持團體大會、母乳支持團體活動、春酒聯歡會活動、居家護理活動、「社區整合式篩檢」及「健康講座」等活動(含宣傳品及與業務有關之衛教單張)及其他相關費用(1,000,000 元)
四、修理保養及保固費：	14,287,000 元
(一)一般房屋修護費	1,561,000 元 房屋之定期或不定期修理維護費(1,561,000 元)
(二)機械及設備修護費	8,842,000 元 各項機械之定期或不定期修理維護費(8,842,000 元)
(三)交通及運輸設備修護費	323,000 元 各項交通及運輸之定期或不定期修理維護費(323,000 元)
(四)什項設備修護費	3,561,000 元 各項什項設備之定期或不定期修理維護費(3,561,000 元)
五、保險費：	2,038,000 元
(一)一般房屋保險費	2,000,000 元 房屋之定期性建物險及火災保險費(2,000,000 元)
(二)交通及運輸設備保險費	38,000 元 公務車、子抹車保險費(38,000 元)
六、一般服務費：	55,746,000 元
(一)外包費	5,391,000 元 1. 全院區清潔委外(2,814,000 元) 2. 全院區保全委外(1,261,000 元) 3. 一般事業廢棄物委外清運(506,000 元) 4. 生物醫療廢棄物委外清運(436,000 元) 5. 生物醫療廢棄物再利用清運委外(178,000 元) 6. 其他(196,000 元)
(二)義(志)工服務費	421,000 元 1. 保險費 150 元*80 人=12,000 元 2. 執勤配備 500 元*80 人=40,000 元 3. 節慶禮品及聯誼活動 600 元*80 人=48,000 元 4. 教育訓練 300 元*80 人=24,000 元 5. 誤餐費 100 元*2,736 人次/年=273,600 元

科 目	說 明
	6. 志工表揚大會 23,400 元
(三)計時與計件人員酬金	49,673,000 元
	1. 聘用非正式編制內之醫療人員及服務人員 87 人相關費用(包含薪資、年終獎金、勞健保、加班費)(570,954 元*87 人=49,672,998 元)
	2. 配合調整至千元(2 元)
(四)體育活動費	261,000 元 正式人員文康活動費(3,000 元*87 人=261,000 元)
七、專業服務費：	29,641,000 元
(一)法律事務費	50,000 元 因公涉訟或法律諮詢相關費用(50,000 元)
(二)委託檢驗(定)試驗認證費	438,000 元 委託其他機構或專家辦理各項檢驗(定)、試驗、認證、評鑑相關工作之費用(438,000 元)
(三)電腦軟體服務費	29,153,000 元 委託研究設計電腦軟體、系統維護及購買套裝軟體相關費用(29,153,000 元)
八、公共關係費：	180,000 元
公共關係費	180,000 元 為應公共衛生業務推動需要之招待饋贈費用、婚喪喜慶紅白帖及員工生育禮品相關費用(180,000 元)
參、材料及用品費：	5,966,000 元
一、使用材料費：	1,905,000 元
(一)燃料	442,000 元
	1. 公務車油料費(31 元*1,668 公升*3 輛=155,124 元)
	2. 公務車(大客車)油料費(28 元*2,280 公升*2 輛=127,680 元)
	3. 抹片車及公務車(小客車)油料費(28 元*1,668 公升*3 輛=140,112 元)
	4. 發電機用柴油 19,084 元
(二)設備零件	1,463,000 元 辦理業務耗用各種設備零件(1,463,000 元)
二、用品消耗：	4,061,000 元
(一)辦公(事務)用品	1,447,000 元 各種文具紙張、辦公用品及雜費(1,447,000 元)

科 目	說 明
(二)農業與園藝用品及 環境美化費	50,000 元 環境美化及清潔費(50,000 元)
(三)其他	2,564,000 元 卷宗、信封、光碟片相關各項零星雜支(2,564,000 元)
肆、租金與利息：	5,753,000 元
機器租金：	5,753,000 元
(一)電腦租金及使用費	3,942,000 元
(二)機械及設備租金	1,811,000 元
伍、稅捐與規費(強制費)：	325,000 元
一、消費與行為稅：	93,000 元
使用牌照稅	93,000 元
	1. 公務車牌照稅(11,230 元*5 輛=56,150 元)
	2. 公務車牌照稅(6,300 元*1 輛=6,300 元)
	3. 抹片車牌照稅(11,230 元*1 輛=11,230 元)
	4. 公務車牌照稅(4,500 元*1 輛=4,500 元)
	5. 公務車牌照稅(15,210 元*1 輛=15,210 元)
	6. 配合調整至千元(-390 元)
二、規費：	232,000 元
(一)事業規費	77,000 元
	1. 護理執業執照換照(300 元*257 人=77,100 元)
	2. 配合調整至千元(-100 元)
(二)汽車燃料使用費	48,000 元
(三)其他	107,000 元
	1. 公務車檢驗費(750 元*2 輛=1,500 元)
	2. 公務車檢驗費(600 元*1 輛=600 元)
	3. 抹片車檢驗費(750 元*1 輛=750 元)
	4. 公務車檢驗費(450 元*2 輛=900 元)
	5. 公務車檢驗費(1,200 元*1 輛=1,200 元)
	6. 公務車輛 ETC 加值 3,000 元
	7. 衛福部醫事憑證電子時戳年費 50,000 元
	8. 水污染防治許可證審查費及環保相關證書費 40,000 元
	9. 查調醫療欠款債務人財產及戶籍資料規費 5,000 元
	10. 其他 4,050 元

新北市立聯合醫院
 新北市醫療作業基金
其他業務外費用明細表

中華民國115年度

單位：新臺幣千元

前年度 決算數	上年度 預算數	科目及業務計畫項目	本年度 預算數
196,789	88,000	其他業務外費用	20,114
6,730	-	財產交易短絀	914
6,730	-	短絀、賠償與保險給付	914
6,730	-	各項短絀	914
6,730	-	資產短絀	914
190,059	88,000	雜項費用	19,200
190,059	88,000	其他	19,200
190,059	88,000	其他	19,200
190,059	88,000	其他	19,200

新北市立聯合醫院
 新北市醫療作業基金
 其他業務外費用說明
 中華民國 115 年度

科 目	說 明
其他業務外費用：	20,114,000 元
財產交易短絀	914,000 元
各項短絀	914,000 元
資產短絀	914,000 元
	為辦理板橋醫療園區 BOT 案，報廢板橋院區未達耐用年限冷氣 60 台(依 114 年 2 月 21 日新北衛秘字第 1140297021 號函) (914,000 元)
雜項費用：	19,200,000 元
其他	19,200,000 元
其他	19,200,000 元
	以前年度健保點值結算補發獎勵金 (19,200,000 元)

新北市立聯合醫院
 新北市醫療作業基金
固定資產建設改良擴充明細表
 中華民國115年度

單位：新台幣千元

項目	不動產、廠房及設備													投資性不動產	合計	說明
	單位	數量	土地	土地改良	房屋及建築	機械及設備	交通及運輸設備	什項設備	租賃資產	租賃權益改良	生產性植物	其他	小計			
一般建築及設備計畫			0	0	1,500	29,615	0	2,000	0	0	0	0	33,115	0	33,115	
一次性項目			0	0	1,500	29,615	0	2,000	0	0	0	0	33,115	0	33,115	
防火區劃	組	3	0	0	1,200	0	0	0	0	0	0	0	1,200	0	1,200	職安室
消防廣播	組	1	0	0	300	0	0	0	0	0	0	0	300	0	300	職安室
電子紙式床頭卡系統硬體設備	組	110	0	0	0	3,575	0	0	0	0	0	0	3,575	0	3,575	資訊室
藥庫條碼系統硬體設備	組	1	0	0	0	3,142	0	0	0	0	0	0	3,142	0	3,142	藥劑科
進階高解析窄頻影像系統	套	1	0	0	0	3,200	0	0	0	0	0	0	3,200	0	3,200	綜合診療中心
高解析電子式胃鏡	組	2	0	0	0	2,300	0	0	0	0	0	0	2,300	0	2,300	綜合診療中心
電子式十二指腸鏡	組	1	0	0	0	1,200	0	0	0	0	0	0	1,200	0	1,200	綜合診療中心
高頻數位X光機含偵測板	套	1	0	0	0	8,500	0	0	0	0	0	0	8,500	0	8,500	放射科
電子軟式輸尿管鏡	組	1	0	0	0	950	0	0	0	0	0	0	950	0	950	泌尿科
非侵入式血壓血氧監測器上傳模組	台	14	0	0	0	490	0	0	0	0	0	0	490	0	490	護理部
氣動骨鑽組	組	1	0	0	0	490	0	0	0	0	0	0	490	0	490	骨科
氣動式骨鋸組	組	1	0	0	0	490	0	0	0	0	0	0	490	0	490	骨科
骨鑽轉接頭與接頭組	組	1	0	0	0	450	0	0	0	0	0	0	450	0	450	骨科
骨關節工具組	組	1	0	0	0	400	0	0	0	0	0	0	400	0	400	骨科
組織包埋裝置	台	1	0	0	0	350	0	0	0	0	0	0	350	0	350	解剖病理科
手術煙霧排除系統	組	1	0	0	0	300	0	0	0	0	0	0	300	0	300	外科部
多頻光照儀	台	1	0	0	0	250	0	0	0	0	0	0	250	0	250	復健科
CO2溫箱	台	1	0	0	0	260	0	0	0	0	0	0	260	0	260	臨床病理科
電動跑步機	台	1	0	0	0	120	0	0	0	0	0	0	120	0	120	復健科
坐式上肢交叉訓練機	台	1	0	0	0	148	0	0	0	0	0	0	148	0	148	復健科
零星機械設備	批	1	0	0	0	3,000	0	0	0	0	0	0	3,000	0	3,000	兩院區
零星什項設備	批	1	0	0	0	0	0	2,000	0	0	0	0	2,000	0	2,000	兩院區

新北市立聯合醫院
 新北市醫療作業基金

固定資產建設改良擴充資金來源明細表

中華民國115年度

單位：新臺幣千元

項 目	自有資金						外借資金				合計	
	營運資金	出售不 適用資 產	公庫撥 款	其他	小計		國內借 款	國外借 款	小計		金額	%
					金額	%			金額	%		
一般建築及設備計畫	33,115	-	-	-	33,115	100.00	-	-	-	-	33,115	100.00
一次性項目	33,115	-	-	-	33,115	100.00	-	-	-	-	33,115	100.00
合 計	33,115	-	-	-	33,115	100.00	-	-	-	-	33,115	100.00

固定資產建設改良擴充

中華民國

項 目	全 部					
	資 金 來 源					外借資金
	投資總額	自 有 資 金				
		營運資金	出售不適 用資產	公庫撥款	其他	
一般建築及設備計畫	33,115	33,115	-	-	-	-
一次性項目	33,115	33,115	-	-	-	-
房屋及建築	1,500	1,500	-	-	-	-
機械及設備	29,615	29,615	-	-	-	-
什項設備	2,000	2,000	-	-	-	-
合 計	33,115	33,115	-	-	-	-

聯合醫院
作業基金

計畫預期進度明細表

115年度

單位：新臺幣千元

計		畫			預 算 數			
目 標 能 量	進 度 起 迄 年 月	資 金 成 本 率 (%)	內 部 報 酬 率 (%)	收 回 年 限 (年)	本 年 度		截 至 本 年 度 累 計 數	
					金 額	占 全 部 計 畫 %	金 額	占 全 部 計 畫 %
		-	-		33,115	100.00	33,115	100.00
		-	-		33,115	100.00	33,115	100.00
	11501-11512	-	-		1,500	4.53	1,500	4.53
	11501-11512	-	-		29,615	89.43	29,615	89.43
	11501-11512	-	-		2,000	6.04	2,000	6.04
					33,115	100.00	33,115	100.00

新北市立聯合醫院
新北市醫療作業基金
資產折舊明細表

中華民國115年度

單位：新臺幣千元

項 目	不動產、廠房及設備							投資性 不動產	其他	合 計
	土地改 良 物	房屋及 建 築	機械及 設 備	交通及運 輸 設 備	什 項 設 備	租 賃 資 產	租 賃 權 益 改 良			
前年度決算資產原值	1,657	1,741,606	1,116,301	16,830	58,314	-	-	-	345	2,935,053
上年度預計增減資產原值	-	-	161,380	-	2,000	-	-	-	-	163,380
本年度預計增減資產原值	-	1,500	29,615	-	-451	-	-	-	-	30,664
資產重估增值額	-	-	-	-	-	-	-	-	-	-
本年度(12月底)止資產總額	1,657	1,743,106	1,307,296	16,830	59,863	-	-	-	345	3,129,097
本年度應提折舊額	-	31,841	51,799	784	3,612	-	-	-	-	88,036
門診醫療成本	-	15,983	27,084	395	1,821	-	-	-	-	45,283
住院醫療成本	-	12,542	21,292	311	1,435	-	-	-	-	35,580
管理費用及總務費用	-	3,126	2,902	78	356	-	-	-	-	6,462
研究發展費用	-	190	521	-	-	-	-	-	-	711

新北市立聯合醫院
新北市醫療作業基金
資產變賣明細表

中華民國115年度

單位：新臺幣千元

項 目	帳 面 價 值			變 賣 收 入			未實現 重估增值 減少數	變賣 餘絀	說 明
	成 本 或 重估價值	已提折 舊 額	淨 額	總收入	處理費用	淨收入			
不動產、廠房及設備	2,451	1,117	1,334	420	-	420	-	-914	
什項設備	2,451	1,117	1,334	420	-	420	-	-914	
冷氣機	2,451	1,117	1,334	420	-	420	-	-914	為辦理板橋醫療園區BOT案，報廢板橋院區未達耐用年限冷氣60台(依114年2月21日新北衛秘字第1140297021號函)。

新北市立聯合醫院
 新北市醫療作業基金
基金數額增減明細表

中華民國115年度

單位：新臺幣千元

項 目	金 額	說 明
期初基金數額	794,343	
加：		
以前年度公積撥充	-	
賸餘撥充	-	
以公有財產撥充	-	
公庫增撥數	-	
其他	-	
減：		
填補短絀	-	
折減基金繳庫	-	
其他	-	
期末基金數額	794,343	

新北市立聯合醫院
新北市醫療作業基金
購置無形資產明細表

中華民國115年度

單位：新臺幣千元

前年度 決算數	上年度 預算數	科目及業務項目	本年度 預算數	說 明
20,355	31,589	電腦軟體	18,669	
20,355	31,589		18,669	1. 智慧醫療計畫-床邊照護系統增修、行動護理APP與AI語音智能協作平台增修及醫病溝通平台APP與Website計223萬元 2. 藥庫條碼系統計畫-藥庫條碼系統計181萬1千元 3. 資訊系統增修及維護費用-HIS、MIS、健康檢查資訊、護理資訊及電子看板、次世代醫療資訊、透析病歷電子化專案、PACS及次世代醫療資訊系統AI功能擴充等系統功能增修費用計1,139萬6千元 4. Power BI建置計畫-Power BI導入建置計196萬元 5. BA-Workflow工作流程表單平台維護與增修費用計127萬2千元
20,355	31,589	總 計	18,669	

新北市立聯合醫院
 新北市醫療作業基金

預計平衡表

中華民國115年12月31日

單位：新臺幣千元

113年12月31日 實 際 數	科 目	115年12月31日 預 計 數	114年12月31日 預 計 數	比較增減
7,086,419	資產	7,303,272	7,205,787	97,485
2,252,999	流動資產	2,422,062	2,267,271	154,791
1,950,351	現金	2,131,015	1,970,124	160,891
1,949,920	銀行存款	2,130,584	1,969,693	160,891
431	零用及週轉金	431	431	-
9,980	流動金融資產	9,980	9,980	-
9,980	其他金融資產—流動	9,980	9,980	-
170,601	應收款項	159,000	165,100	-6,100
706,423	應收醫療帳款	1,251,020	992,231	258,789
-576,996	備抵醫療折讓	-1,121,594	-862,805	-258,789
-3,151	備抵呆帳—應收醫療帳款	-14,751	-8,651	-6,100
44,325	其他應收款	44,325	44,325	-
47,417	存貨	47,417	47,417	-
47,417	醫療用品	47,417	47,417	-
74,651	預付款項	74,650	74,650	-
669	用品盤存	669	669	-
73,981	預付費用	73,981	73,981	-
4,788,637	不動產、廠房及設備	4,815,177	4,871,432	-56,255
3,654,550	土地	3,654,550	3,654,550	-
3,654,550	土地	3,654,550	3,654,550	-
414	土地改良物	414	414	-
1,657	土地改良物	1,657	1,657	-
-1,243	累計折舊—土地改良物	-1,243	-1,243	-
799,427	房屋及建築	737,409	767,750	-30,341
1,741,606	房屋及建築	1,743,106	1,741,606	1,500
-942,180	累計折舊—房屋及建築	-1,005,697	-973,856	-31,841
305,475	機械及設備	400,566	422,750	-22,184
1,116,301	機械及設備	1,307,296	1,277,681	29,615
-810,826	累計折舊—機械及設備	-906,730	-854,931	-51,799
7,627	交通及運輸設備	5,909	6,693	-784
16,830	交通及運輸設備	16,830	16,830	-
-9,203	累計折舊—交通及運輸設備	-10,921	-10,137	-784

新北市立聯合醫院
 新北市醫療作業基金

預計平衡表

中華民國115年12月31日

單位：新臺幣千元

113年12月31日 實 際 數	科 目	115年12月31日 預 計 數	114年12月31日 預 計 數	比較增減
21,144	什項設備	16,329	19,275	-2,946
58,314	什項設備	59,863	60,314	-451
-37,169	累計折舊－什項設備	-43,534	-41,039	-2,495
44,332	無形資產	65,583	66,634	-1,051
44,332	無形資產	65,583	66,634	-1,051
44,332	電腦軟體	65,583	66,634	-1,051
450	其他資產	450	450	-
450	什項資產	450	450	-
450	存出保證金	450	450	-
17,124	催收款項	17,124	17,124	-
-17,124	備抵呆帳－催收款項	-17,124	-17,124	-
345	代管資產	345	345	-
-345	應付代管資產	-345	-345	-
7,086,419	資產合計	7,303,272	7,205,787	97,485

新北市立聯合醫院
 新北市醫療作業基金

預計平衡表

中華民國115年12月31日

單位：新臺幣千元

113年12月31日 實 際 數	科 目	115年12月31日 預 計 數	114年12月31日 預 計 數	比較增減
877,327	負債	867,533	868,529	-996
773,105	流動負債	773,105	773,105	-
770,370	應付款項	770,370	770,370	-
87,878	應付帳款	87,878	87,878	-
305,921	應付代收款	305,921	305,921	-
88,709	應付薪工	88,709	88,709	-
287,018	應付費用	287,018	287,018	-
79	應付稅款	79	79	-
765	其他應付款	765	765	-
2,735	預收款項	2,735	2,735	-
1,873	預收收入	1,873	1,873	-
862	其他預收款	862	862	-
104,222	其他負債	94,428	95,424	-996
25,555	遞延負債	15,761	16,757	-996
25,555	遞延收入	15,761	16,757	-996
78,667	什項負債	78,667	78,667	-
48,135	存入保證金	48,135	48,135	-
30,532	暫收及待結轉帳項	30,532	30,532	-
6,209,091	淨值	6,435,739	6,337,258	98,481
794,343	基金	794,343	794,343	-
794,343	基金	794,343	794,343	-
794,343	基金	794,343	794,343	-
868,203	公積	868,203	868,203	-
868,203	資本公積	868,203	868,203	-
709,728	受贈公積	709,728	709,728	-
158,475	其他資本公積	158,475	158,475	-
1,288,020	累積餘絀	1,514,667	1,416,186	98,481
1,288,020	累積賸餘	1,514,667	1,416,186	98,481
1,288,020	累積賸餘	1,514,667	1,416,186	98,481
3,258,526	淨值其他項目	3,258,526	3,258,526	-
3,258,526	累積其他綜合餘絀	3,258,526	3,258,526	-

新北市立聯合醫院
 新北市醫療作業基金

預計平衡表

中華民國115年12月31日

單位：新臺幣千元

113年12月31日 實際數	科目	115年12月31日 預計數	114年12月31日 預計數	比較增減
3,258,526	未實現重估增值	3,258,526	3,258,526	-
7,086,419	負債及淨值合計	7,303,272	7,205,787	97,485

新北市立聯合醫院
新北市醫療作業基金
5年來主要營運項目分析表

中華民國115年度

單位：新臺幣千元

年 度 及 項 目	單 位	數 量	單位成本(元)或 平均利(費)率	預(決)算數	說 明
本年度預算數				2,614,912	
門診醫療收入	人次	483,434	2,812.46	1,359,640	
住院醫療收入	人日	92,000	11,730.09	1,079,168	
衛生保健收入		-	-	150,000	
其他醫療收入		-	-	26,104	
上年度預算數				2,476,885	
門診醫療收入	人次	473,955	2,802.12	1,328,078	
住院醫療收入	人日	90,000	11,200.00	1,008,000	
衛生保健收入		-	-	114,809	
其他醫療收入		-	-	25,998	
前年度決算數				2,558,028	
門診醫療收入	人次	492,073	2,727.30	1,342,031	
住院醫療收入	人日	88,834	11,680.91	1,037,662	
衛生保健收入		-	-	145,289	
其他醫療收入		-	-	33,045	
112年度決算數				2,445,766	
門診醫療收入	人次	480,135	2,708.42	1,300,406	
住院醫療收入	人日	87,611	10,966.73	960,806	
衛生保健收入		-	-	154,509	
其他醫療收入		-	-	30,045	
111年度決算數				2,450,043	
門診醫療收入	人次	690,744	2,182.98	1,507,880	
住院醫療收入	人日	77,466	10,244.75	793,620	
衛生保健收入		-	-	127,050	
其他醫療收入		-	-	21,494	

新北市立聯合醫院
 新北市醫療作業基金
員工人數彙計表

中華民國115年度

單位：人

科 目	上年度最高 可進用員額數	本年度增減(-)數	本年度最高 可進用員額數	說 明
業務支出部分	341	-	341	
專任人員	341	-	341	
職員	337	-	337	114年度編制員額為378人，預算員額為337人；115年度編制員額為378人，預算員額為337人。
技工	2	-	2	
工友	2	-	2	
駕駛	-	-	-	
總 計	341	-	341	

備註：1. 計時與計件人員酬金：預計進用契僱人力775人，包含醫師34人、醫技人員130人、護理人員333人、行政人員278人。
 2. 外包費：預計進用清潔及保全人員58人。

新北市立
新北市醫療
用人費用
中華民國

科 目	正式員 額薪資	聘僱人 員薪資	加(夜) 班費	津貼	獎金			
					年 終 獎 金	考 績 獎 金	績 效 獎 金	其 他
業務總支出部分	231,819	46,000	34,100	-	29,992	24,453	341,320	-
醫療成本	203,836	46,000	31,077	-	26,371	21,515	341,320	-
正式人員	203,836	-	31,077	-	26,371	21,515	341,320	-
聘僱人員	-	46,000	-	-	-	-	-	-
兼任人員	-	-	-	-	-	-	-	-
管理及總務費用	24,570	-	2	-	3,179	2,580	-	-
正式人員	24,570	-	2	-	3,179	2,580	-	-
研究發展及訓練費用	3,413	-	-	-	442	358	-	-
正式人員	3,413	-	-	-	442	358	-	-
其他業務費用	-	-	3,021	-	-	-	-	-
正式人員	-	-	3,021	-	-	-	-	-

備註：1. 計時計件人員酬金(約用醫師、約用醫技人員、約用護理人員、約用行政人員)：預算數4億4,269萬2千元。外包費(清潔及保全人員)：預算數3,017萬3千元。
2. 績效獎金-依「新北市政府衛生局所屬市立醫院人員獎勵金發給原則」，共1,116人，預算數3億4,132萬元。

聯合醫院
作業基金
彙計表

115年度

單位：新臺幣千元

退休及卹償金		資遣費	福利費				提繳費	合計	兼任 人員 用人 費用	總計
退休金	卹償金		分擔保 險費	傷病醫 藥費	提撥福 利金	其他				
-	-	-	28,852	5,160	-	6,330	-	748,026	5,520	753,546
-	-	-	25,384	4,184	-	5,435	-	705,122	5,520	710,642
-	-	-	25,384	4,184	-	5,435	-	659,122	-	659,122
-	-	-	-	-	-	-	-	46,000	-	46,000
-	-	-	-	-	-	-	-	-	5,520	5,520
-	-	-	3,045	372	-	640	-	34,388	-	34,388
-	-	-	3,045	372	-	640	-	34,388	-	34,388
-	-	-	423	291	-	93	-	5,020	-	5,020
-	-	-	423	291	-	93	-	5,020	-	5,020
-	-	-	-	313	-	162	-	3,496	-	3,496
-	-	-	-	313	-	162	-	3,496	-	3,496

3. 考績獎金-依「公務人員考績法施行細則」及「公務人員考績作業要點」，共341人，預算數2,445萬3千元。

4. 年終獎金-依「軍公教人員年終工作獎金發給注意事項」，共341人，預算數2,999萬2千元。

新北市立聯合醫院
 新北市醫療作業基金
 各項費用彙計表

中華民國115年度

單位：新臺幣千元

前年度 決算數	上年度 預算數	科 目	本 年 度 預 算 數					
			合計	醫療成本	管 理 及 總務費用	研究發展及 訓練費用	其他業務 費 用	其他業務 外 費 用
797,994	769,145	用人費用	753,546	710,642	34,388	5,020	3,496	-
222,672	207,558	正式員額薪資	231,819	203,836	24,570	3,413	-	-
220,907	205,793	職員薪金	230,000	202,017	24,570	3,413	-	-
1,765	1,765	工員工資	1,819	1,819	-	-	-	-
49,138	57,400	聘僱及兼職人員薪資	51,520	51,520	-	-	-	-
42,206	52,000	聘用人員薪金	46,000	46,000	-	-	-	-
6,932	5,400	兼職人員酬金	5,520	5,520	-	-	-	-
35,091	33,271	加(夜)班費	34,100	31,077	2	-	3,021	-
2,105	2,850	延長工時加班費	3,600	3,055	2	-	543	-
25,934	23,362	夜班費	23,000	23,000	-	-	-	-
7,051	7,059	未休假加班費	7,500	5,022	-	-	2,478	-
452,414	432,378	獎金	395,765	389,206	5,759	800	-	-
400,329	382,820	績效獎金	341,320	341,320	-	-	-	-
23,364	22,315	考績獎金	24,453	21,515	2,580	358	-	-
28,721	27,243	年終獎金	29,992	26,371	3,179	442	-	-
38,679	38,538	福利費	40,342	35,003	4,057	807	475	-
27,659	28,183	分擔員工保險費	28,852	25,384	3,045	423	-	-
4,985	4,732	傷病醫藥費	5,160	4,184	372	291	313	-
6,035	5,623	其他福利費	6,330	5,435	640	93	162	-
626,853	662,272	服務費用	690,108	495,927	17,908	58,399	117,874	-
58,629	53,939	水電費	65,400	46,467	-	8,288	10,645	-
53,797	48,833	工作場所電費	60,000	41,713	-	7,827	10,460	-
2,610	2,723	工作場所水費	3,000	2,354	-	461	185	-
2,221	2,383	氣體費	2,400	2,400	-	-	-	-
3,942	4,550	郵電費	4,035	338	-	12	3,685	-
958	891	郵費	900	18	-	-	882	-
1,863	2,479	電話費	2,000	320	-	12	1,668	-
1,121	1,180	數據通信費	1,135	-	-	-	1,135	-
485	396	旅運費	304	204	-	100	-	-
168	100	國內旅費	100	-	-	100	-	-
192	100	專力費	176	176	-	-	-	-

新北市立聯合醫院
 新北市醫療作業基金
 各項費用彙計表

中華民國115年度

單位：新臺幣千元

前年度 決算數	上年度 預算數	科 目	本 年 度 預 算 數					
			合計	醫療成本	管 理 及 總務費用	研究發展及 訓練費用	其他業務 費 用	其他業務 外 費 用
124	196	貨物運費	28	28	-	-	-	-
2,447	3,677	印刷裝訂與廣告費	3,355	1,676	15	12	1,652	-
1,712	2,602	印刷及裝訂費	2,250	1,676	15	12	547	-
55	75	廣告費	105	-	-	-	105	-
681	1,000	業務宣導費	1,000	-	-	-	1,000	-
48,375	58,521	修理保養及保固費	57,958	43,671	-	-	14,287	-
2,477	2,723	一般房屋修護費	2,160	599	-	-	1,561	-
41,800	50,000	機械及設備修護費	50,000	41,158	-	-	8,842	-
280	298	交通及運輸設備修護費	323	-	-	-	323	-
3,819	5,500	什項設備修護費	5,475	1,914	-	-	3,561	-
2,161	2,092	保險費	2,087	49	-	-	2,038	-
1,949	2,000	一般房屋保險費	2,000	-	-	-	2,000	-
121	34	交通及運輸設備保險費	38	-	-	-	38	-
90	58	其他保險費	49	49	-	-	-	-
484,204	501,301	一般服務費	507,550	390,549	17,893	43,362	55,746	-
908	876	佣金、匯費、經理費及手續費	950	950	-	-	-	-
57,738	58,000	外包費	59,000	53,609	-	-	5,391	-
1,047	1,799	義(志)工服務費	1,560	1,139	-	-	421	-
423,012	437,323	計時與計件人員酬金	442,692	332,208	17,692	43,119	49,673	-
1,499	3,303	體育活動費	3,348	2,643	201	243	261	-
26,431	37,616	專業服務費	49,239	12,973	-	6,625	29,641	-
-	50	法律事務費	50	-	-	-	50	-
1,500	-	工程及管理諮詢服務費	-	-	-	-	-	-
3,092	5,024	講課鐘點、稿費、出席審查及查詢費	4,000	-	-	4,000	-	-
11,832	8,827	委託檢驗(定)試驗認證費	12,000	11,562	-	-	438	-
543	950	委託考選訓練費	950	-	-	950	-	-
9,348	22,765	電腦軟體服務費	32,169	1,411	-	1,605	29,153	-
115	-	其他	70	-	-	70	-	-
180	180	公共關係費	180	-	-	-	180	-
180	180	公共關係費	180	-	-	-	180	-
760,342	682,273	材料及用品費	825,038	814,898	64	4,110	5,966	-

新北市立聯合醫院
 新北市醫療作業基金
 各項費用彙計表

中華民國115年度

單位：新臺幣千元

前年度 決算數	上年度 預算數	科 目	本 年 度 預 算 數					
			合計	醫療成本	管 理 及 總務費用	研究發展及 訓練費用	其他業務 費 用	其他業務 外 費 用
7,124	4,027	使用材料費	3,446	1,421	-	120	1,905	-
349	443	燃料	442	-	-	-	442	-
6,775	3,584	設備零件	3,004	1,421	-	120	1,463	-
69,017	68,374	用品消耗	72,733	64,618	64	3,990	4,061	-
1,806	2,300	辦公(事務)用品	2,000	388	30	135	1,447	-
2,109	2,449	報章什誌	2,661	9	-	2,652	-	-
-	35	農業與園藝用品及環境美化費	50	-	-	-	50	-
42,708	37,377	化學藥劑與實驗用品	41,460	41,460	-	-	-	-
947	2,743	服裝	2,562	2,562	-	-	-	-
11,617	12,000	食品	12,000	12,000	-	-	-	-
9,831	11,470	其他	12,000	8,199	34	1,203	2,564	-
684,201	609,872	商品及醫療用品	748,859	748,859	-	-	-	-
333,785	292,010	衛材	341,433	341,433	-	-	-	-
341,167	308,362	藥品	397,526	397,526	-	-	-	-
9,248	9,500	血液	9,900	9,900	-	-	-	-
7,549	9,256	租金與利息	9,016	2,169	-	1,094	5,753	-
7,549	9,256	機器租金	9,016	2,169	-	1,094	5,753	-
3,634	5,208	電腦租金及使用費	5,069	627	-	500	3,942	-
3,915	4,048	機械及設備租金	3,947	1,542	-	594	1,811	-
100,044	89,872	折舊、折耗及攤銷	107,756	99,277	7,569	910	-	-
88,492	80,585	不動產、廠房及設備折舊	88,036	80,863	6,462	711	-	-
29,968	31,676	一般房屋折舊	31,841	28,525	3,126	190	-	-
53,666	44,105	機械及設備折舊	51,799	48,376	2,902	521	-	-
1,145	934	交通及運輸設備折舊	784	706	78	-	-	-
3,713	3,870	什項設備折舊	3,612	3,256	356	-	-	-
11,552	9,287	攤銷	19,720	18,414	1,107	199	-	-
11,552	9,287	攤銷電腦軟體	19,720	18,414	1,107	199	-	-
2,591	2,455	稅捐與規費(強制費)	2,825	2,500	-	-	325	-
2,410	2,194	消費與行為稅	2,593	2,500	-	-	93	-
2,328	2,101	印花稅	2,500	2,500	-	-	-	-
82	93	使用牌照稅	93	-	-	-	93	-

新北市立聯合醫院
 新北市醫療作業基金
 各項費用彙計表

中華民國115年度

單位：新臺幣千元

前年度 決算數	上年度 預算數	科 目	本 年 度 預 算 數					
			合計	醫療成本	管 理 及 總務費用	研究發展及 訓練費用	其他業務 費 用	其他業務 外 費 用
182	261	規費	232	-	-	-	232	-
13	108	事業規費	77	-	-	-	77	-
48	48	汽車燃料使用費	48	-	-	-	48	-
120	105	其他	107	-	-	-	107	-
3,862	4,004	會費、捐助、補助、分攤、救 助(濟)與交流活動費	4,874	3,667	-	1,207	-	-
2,711	2,705	會費	3,606	3,606	-	-	-	-
1,042	1,346	學術團體會費	1,831	1,831	-	-	-	-
1,669	1,359	職業團體會費	1,775	1,775	-	-	-	-
1,151	1,299	補貼(償)、獎勵、慰問與救 助(濟)	1,268	61	-	1,207	-	-
1,151	1,299	獎勵費用	1,268	61	-	1,207	-	-
12,865	5,500	短絀、賠償與保險給付	7,014	6,100	-	-	-	914
12,865	5,500	各項短絀	7,014	6,100	-	-	-	914
6,135	5,500	呆帳及保證短絀	6,100	6,100	-	-	-	-
6,730	-	資產短絀	914	-	-	-	-	914
190,059	88,000	其他	19,200	-	-	-	-	19,200
190,059	88,000	其他	19,200	-	-	-	-	19,200
190,059	88,000	其他	19,200	-	-	-	-	19,200
2,502,159	2,312,777	總 計	2,419,377	2,135,180	59,929	70,740	133,414	20,114

