

中華民國 114 年度

# 新北市總預算

新北市政府衛生局主管

新北市醫療作業基金

新北市立聯合醫院

附屬單位預算之分預算

(非營業部分)

(法定版)

新北市立聯合醫院編



新北市立聯合醫院  
新北市醫療作業基金114年度附屬單位預算  
目 次

一、業務計畫及預算說明	第 1 - 8 頁
二、預算主要表	
1、收支餘絀預計表及說明	第 9 - 10 頁
2、餘絀撥補預計表	第 11 頁
3、現金流量預計表	第 12 頁
三、預算明細表	
1、醫療收入明細表	第 13 頁
2、其他業務收入明細表	第 14 頁
3、業務外收入明細表	第 15 頁
4、醫療成本明細表及說明	第16 - 40頁
5、管理及總務費用明細表及說明	第41 - 43頁
6、研究發展及訓練費用明細表及說明	第44 - 48頁
7、其他業務費用明細表及說明	第49 - 54頁
8、其他業務外費用明細表及說明	第55 - 56頁
9、固定資產建設改良擴充明細表	第 57 頁
10、固定資產建設改良擴充資金來源明細表	第 58 頁
11、固定資產建設改良擴充計畫預期進度明細表	第60 - 61頁
12、資產折舊明細表	第 62 頁
13、基金數額增減明細表	第 63 頁
14、無形資產明細表	第 64 頁
四、預算參考表	
1、預計平衡表	第65 - 67頁

新北市立聯合醫院  
新北市醫療作業基金114年度附屬單位預算  
目 次

2、5年來主要營運項目分析表 . . . . .	第 68 頁
3、員工人數彙計表 . . . . .	第 69 頁
4、用人費用彙計表 . . . . .	第70 - 71頁
5、各項費用彙計表 . . . . .	第72 - 75頁
6、補辦預算明細表 . . . . .	第76 - 77頁

# 新北市立聯合醫院 新北市醫療作業基金 業務計畫及預算說明

中華民國 114 年度

## 壹、基金概況：

### 一、設立宗旨

本府為提升新北市立聯合醫院之醫療水準，並達財務獨立，有效管理之目的，爰設立本基金。

### 二、組織概況

(一)本基金以本府衛生局為主管機關，本院為執行單位之一，置院長 1 人，設醫療副院長、行政副院長及護理副院長各一名，辦理各項公共衛生業務，並兼辦門診醫療業務及一般體檢相關工作，組織編制有醫療、行政科(室)共 40 科 10 室暨教學研究部(3 組)及各類委員會，組織架構圖如後。

(二)各基金(含所屬分基金)於年度中異動情形(如新設、裁撤、改制、整併或更名等)之說明:無。

### 三、基金歸類及屬性

本基金係預算法第 4 條第 1 項第 2 款所定，凡經付出仍可收回，而非用於營業之作業基金，並編製附屬單位預算。

## 貳、前年度及上年度已過期間預算執行情形：

單位：新臺幣元

年度 項目	前年度 決算數	上年度預算截至 113 年 6 月 30 日執行數
收入		
業務收入	2,270,148,105	1,173,441,031
業務外收入	98,445,780	148,044,449
收入合計	2,368,593,885	1,321,485,480
成本與費用		
業務成本與費用	2,180,183,834	1,129,089,487
業務外費用	78,652,356	114,898,030
成本與費用合計	2,258,836,190	1,243,987,517

## 參、業務計畫：

### 一、營運計畫：

#### (一)計畫概述：

本院為本府所屬市立醫院、綜理各科醫療服務、醫務行政管理、市民傷病診治、衛生教育指導及協助公共衛生、社區醫療服務、重大災難緊急處理相關事項，並分為門診、急診、住院醫療服務等，致力落實預防保健醫學、健康促進，以達成「真心關懷、擁抱健康」之設立宗旨理想，設有 328 急性一般病床、173 特殊病床，共計 501 床。

單位：新臺幣千元

營運項目	單位	數量	金額
門診醫療收入	人次	473,955	1,328,078
住院醫療收入	人日	90,000	1,008,000
衛生保健收入	年	1	114,809
其他醫療收入	年	1	25,998
合 計	醫療總收入		2,476,885
	減：醫療折讓		285,809
	減：優免數		3,777
	醫療收入		2,187,299

(二) 計畫目標：

依循本院宗旨「真心關懷，擁抱健康」、願景「成為在地民眾最信賴的健康促進醫院」、目標「成為優等區域醫院、成為社區型急重症醫療中心」，訂定階段性整體發展計畫：

1. 強化臨床人員照護技能

本院已將醫護人員臨床教育及在職訓練列入日常業務，由教學研究部負責規劃及協助各臨床科辦理各項教育訓練課程。人事室每季辦理新進人員教育訓練，加速新進人員順利承接臨床業務。建立臨床教師制度，提供在職人員、新進人員及實見習學生臨床訓練教育資源，並針對績優臨床教師發給獎勵金鼓勵。本院 108 年通過教學醫院評鑑，符合西醫住院醫師、藥事、醫事放射、醫事檢驗、護理、營養、呼吸治療、助產、物理治療、職能治療、臨床心理…等職類醫事人員訓練醫院資格。未來仍將持續推動各項臨床教育訓練工作，以強化臨床人員工作能力，確保病人安全，進而提升醫療品質，並提高來院病人之滿意度。

2. 擴增急性一般病床服務量

自啟用急重症醫療大樓後，門診、急診、住院之服務量均日漸增加，三重院區住院服務量也逐步上升，急性一般病床已漸不敷使用。雖已於 107 年增設 a8 病房 45 床、108 年增設 a5 病房 42 床、110 年增設 a6 病房 42 床、111 年增設 a9 病房 45 床，但考量三蘆地區民眾之潛在住院醫療需求，仍將逐步進行舊大樓空間整修，增加急性一般病床服務能量，113 年啟動規劃建築第三醫療大樓，預期再擴增急性一般病床容額，以滿足三蘆地區民眾醫療服務需求。

3. 完善癌症中心醫療服務

根據衛福部統計，111 年國人前十大死因第一名即為惡性腫瘤，本院過去發展急重症醫療已達一定規模，未來將於興建第三醫療大樓同時，提高醫療團隊的專業能力、加強醫療設備、建立健全的資訊系統、強化病人宣導和教育，並積極參與醫學研究，發掘新的治療方法和技術，並將研究成果應用於臨床實踐當中，提高醫療水準和品質。

#### 4. 發展社區式、居家式長期照護

板橋院區有鑑於高齡化社會到來，於 5 樓設置護理之家病房。另為配合長照 2.0 之國家政策，已綜整院內醫療照護團隊，積極發展「居家護理」、「居家復健」、「居家服務」、「居家營養」及「居家呼吸治療」等服務，期望除提供機構式長期照顧以外，亦逐步提供居家式、社區式長期照顧，以完整提供鄰近社區居民完整之長期照顧服務。

#### 5. 強化健檢中心品牌形象

在預防醫學觀念日益普及的今日，為因應民眾對健康檢查的需求，除提供一般健檢儀器設備外，還引進 256 切電腦斷層、128 切電腦斷層及 1.5T 核子造影…等先進設備，讓民眾在身心最舒適的環境下接受檢查。

健檢中心於 107 年 11 月擴大至門診大樓 3 樓整層空間，環境舒適明亮典雅優質，匯聚成為一個健康管理中心的概念空間，更針對服務流程進行動線改造，以提供更人性化的整體健康照顧服務，調整健檢區域(高階健檢、團體健檢及一般健檢區)透過分流提供服務，並提供量身訂製個人化高階健康檢查及健康管理精準服務，以提高貴賓對高階健檢滿意度。

另外，亦擴大健檢中心服務項目(如：政府或公司委託團體健康檢查、自費特殊檢查、偏遠學童視力篩檢、失智共照中心及公衛政策與其他項目等)，以嘉惠更多鄰近地區民眾，並配合政府所推動之公共政策，一肩扛起公立醫院之社會責任，提供偏遠學童及失智長者所需之公共衛生協助。

#### 6. 舊大樓空間整合規劃

急重症醫療大樓 104 年 11 月啟用後，原有急診、手術、檢查及住院…等醫療業務均搬遷至急重症醫療大樓，舊有大樓內之空間設備已過於老舊不敷使用，本院為活化舊有空間利用，將陸續編列預算進行舊有大樓內空間整修及設備汰換，以持續提供鄰近地區民眾更優質的醫療服務環境。

本院於 104 年 11 月急重症大樓啟用前，受限於大樓可利用空間不足之問題，導致三重院區門診區域空間狹隘，無法提供病人更優質的

門診醫療服務體驗。急重症大樓啟用後，原急診室、放射科、臨床病理科…等科室搬遷至急重症大樓內，原有空間已可釋出再行利用。本院已規劃逐步進行門診區劃空間整合運用，已完成復健大樓1樓復健中心整建工程、2樓骨外科診間整併工程；門診大樓1樓已完成藥局、中醫科、兒童發展聯合評估暨療育中心及高壓氧中心整修工程。未來將針對門診大樓門診區域進行完善規劃，逐步進行門診區域空間改善工程。

#### 7. 第三醫療大樓醫療及建築規劃

本院未來急重症醫療發展將以癌症醫療為目標，預計承接原三重區衛生所土地改建為新醫療大樓使用，期望新醫療大樓在符合本院醫療業務需要及鄰近社區民眾醫療需求之前提下，將建築、空間、硬體及醫療作業需求做最完善的規劃設計，運用規劃良好的建築硬體，建置友善的就醫環境，提供最優質的醫療服務。

#### 8. 優化醫療資訊管理系統

本院將持續提升員工資安意識、強化資訊人員能力、確保機房環境穩定性、整合規劃全院網路，並以現有HIS系統為基礎，進一步整合全院各項業務資訊管理系統（財會、人事薪資、採購管理…等行政系統），透過資訊系統整合來提升資訊系統效能，以支援醫院營運管理及決策、確保病人安全、強化醫療服務品質、增加醫療作業速度、降低營運成本，提升醫院的競爭力。

#### 9. 日常業務落實永續精神

本院持續辦理環境教育課程，宣導節水節電人人有責，設定水、電等資源使用逐年降低並滾動式修正，促進內部溝通協調將永續精神納入部門整體策略規劃，使各部門對於永續議題有一致之共識；環保、節能、減少浪費成為開發新服務技術時需考量之議題，採購各式藥品、器材亦能考量低碳排放，進一步影響整體供應鏈採購、生產、運送方式。

#### 10. 發展特色醫療

台灣的健保制度面臨了財務困境，健保總額制度自實施以來，隨著人口老化及醫療科技進步，醫療支出持續增加，惟健保財源並未一同增加，因此財政困境日益嚴重。為利醫院永續經營，醫院擬降低健保營收依賴度，並增加自費收入，健保署可以減輕健保財務壓力，同時也可以促進公立醫院的效率提升及財務自主性。

因此，本院降低健保營收依賴度以促進多元經營發展，擬開辦特色醫療、自費診療、提供高品質醫療服務等，增加收入來源，並提供



民眾更多元的醫療選擇。

(三) 採購計畫：

1. 醫療藥品、化學藥劑與實驗用品、衛材為供應醫療業務之進行，採備一個月之庫存量，配合醫療業務之增減作為彈性採購之依據。
2. 採購品項、金額及方法

單位：新臺幣千元						
種類	採購貨品	採 購	上 年 度	本 期	本 期	預 計
		方法	期 末 存 量	採 購 量	期 末 存 量	使 用 量
	藥 品	聯合招標	21,325	318,403	31,366	308,362
	衛 材	聯合招標	15,290	286,710	9,990	292,010
	化學藥劑與實驗用品	聯合招標	763	36,767	153	37,377

備註：各項採購均依照政府採購法之規定辦理。

(四) 未來發展：

新北市升格後，為求本市市民擁有更完善之醫療資源及醫療照護品質，並配合新北市政府政策，因此重新審視及規劃在地民眾的需要，尤其以本市三重區及蘆洲區之民眾所需醫療服務為主體考量，本院未來發展重點當以急重症科別及床位、預防醫學科、老人醫學科及文明疾病為發展主軸，並且提升教學研究環境，促進專業人員素質，提供本市市民優質的就醫環境。

二、固定資產之建設、改良、擴充與其資金來源及其投資計畫之成本與效益分析

(一) 本年度預算總額	1 億 6,338 萬元
一般建築及設備計畫部分	1 億 6,338 萬元
一次性項目	1 億 6,338 萬元
(二) 資金來源	1 億 6,338 萬元
一般建築及設備計畫部分	1 億 6,338 萬元
自有資金	1 億 6,338 萬元

(三) 固定資產建設改良擴充及其資金來源表

114 年度固定資產建設改良擴充及其資金來源表

單位：新臺幣千元

建設改良擴充	114 年度預算	資金來源	114 年度預算
(一) 不動產、廠房及設備	163,380	營運資金	163,380
土地	-	出售不適用資產	-
土地改良物	-	公庫撥款	-
房屋及建築	-	其他	-
機械及設備	161,380	外借資金	-
交通及運輸設備	-		-
什項設備	2,000		-
租賃資產	-		-
(二) 投資性不動產	-		-
合 計	163,380	合 計	163,380

## 肆、預算概要：

### 一、業務收支及餘絀之預計：

- (一) 本年度業務收入 23 億 2,048 萬 2 千元，較上年度預算數 20 億 8,115 萬 3 千元，增加 2 億 3,932 萬 9 千元，約 11.50%，主要係住院醫療收入增加所致。
- (二) 本年度業務成本與費用 22 億 2,477 萬 7 千元，較上年度預算數 19 億 9,918 萬 6 千元，增加 2 億 2,559 萬 1 千元，約 11.28%，主要係住院醫療成本增加所致。
- (三) 本年度業務外收入 1 億 2,524 萬 6 千元，較上年度預算數 1,748 萬 4 千元，增加 1 億 776 萬 2 千元，約 616.35%，主要係雜項收入增加所致。
- (四) 本年度業務外費用 8,800 萬元，較上年度預算數 200 萬元，增加 8,600 萬元，約 4,300%，主要係雜項費用增加所致。
- (五) 賸餘部份：業務總收入 24 億 4,572 萬 8 千元，業務總支出 23 億 1,277 萬 7 千元，本年度賸餘 1 億 3,295 萬 1 千元。

### 最近五年收入與支出

單位：新臺幣千元

項目 \ 年度	110 年度 決算	111 年度 決算	112 年度 決算	113 年度 預算	114 年度 預算
收入					
業務收入	2,131,622	2,299,387	2,270,148	2,081,153	2,320,482
業務外收入	86,988	219,577	98,446	17,484	125,246
收入合計	2,218,610	2,518,964	2,368,594	2,098,637	2,445,728
支出					
業務成本與費用	2,007,523	2,185,531	2,180,184	1,999,186	2,224,777
業務外費用	55,347	181,555	78,652	2,000	88,000
支出合計	2,062,870	2,367,086	2,258,836	2,001,186	2,312,777
本期賸餘(短絀-)	155,740	151,878	109,758	97,451	132,951

- 二、餘絀撥補之預計：本期賸餘 1 億 3,295 萬 1 千元，前期未分配賸餘 12 億 6,534 萬元，解繳公庫淨額 0 元，其他依法分配數 478 萬 5 千元，未分配賸餘 13 億 9,350 萬 6 千元。

### 三、現金流量之預計：

- (一) 業務活動之淨現金流入 2 億 2,733 萬元，包括本期賸餘 1 億 3,295 萬 1 千元，提存呆帳、醫療折讓及評價短絀 2 億 9,130 萬 9 千元，折舊、減損及折耗 8,058 萬 5 千元，攤銷 928 萬 7 千元，其他(遞延收入轉列其他補助收入)99 萬 3 千元，流動資產淨增 2 億 8,580 萬 9 千元。
- (二) 投資活動之淨現金流出 1 億 9,496 萬 9 千元，係增加不動產、廠房及設備 1 億 6,338 萬元，增加無形資產 3,158 萬 9 千元。

(三) 籌資活動之淨現金流出 1,259 萬元，係減少其他負債 780 萬 5 千元、其他依法分配款 478 萬 5 千元。

(四) 現金及約當現金之淨增 1,977 萬 1 千元，係期末現金及約當現金 20 億 8,464 萬 7 千元，較期初現金及約當現金 20 億 6,487 萬 6 千元增加之數。

四、補辦預算事項：

固定資產之建設改良擴充：

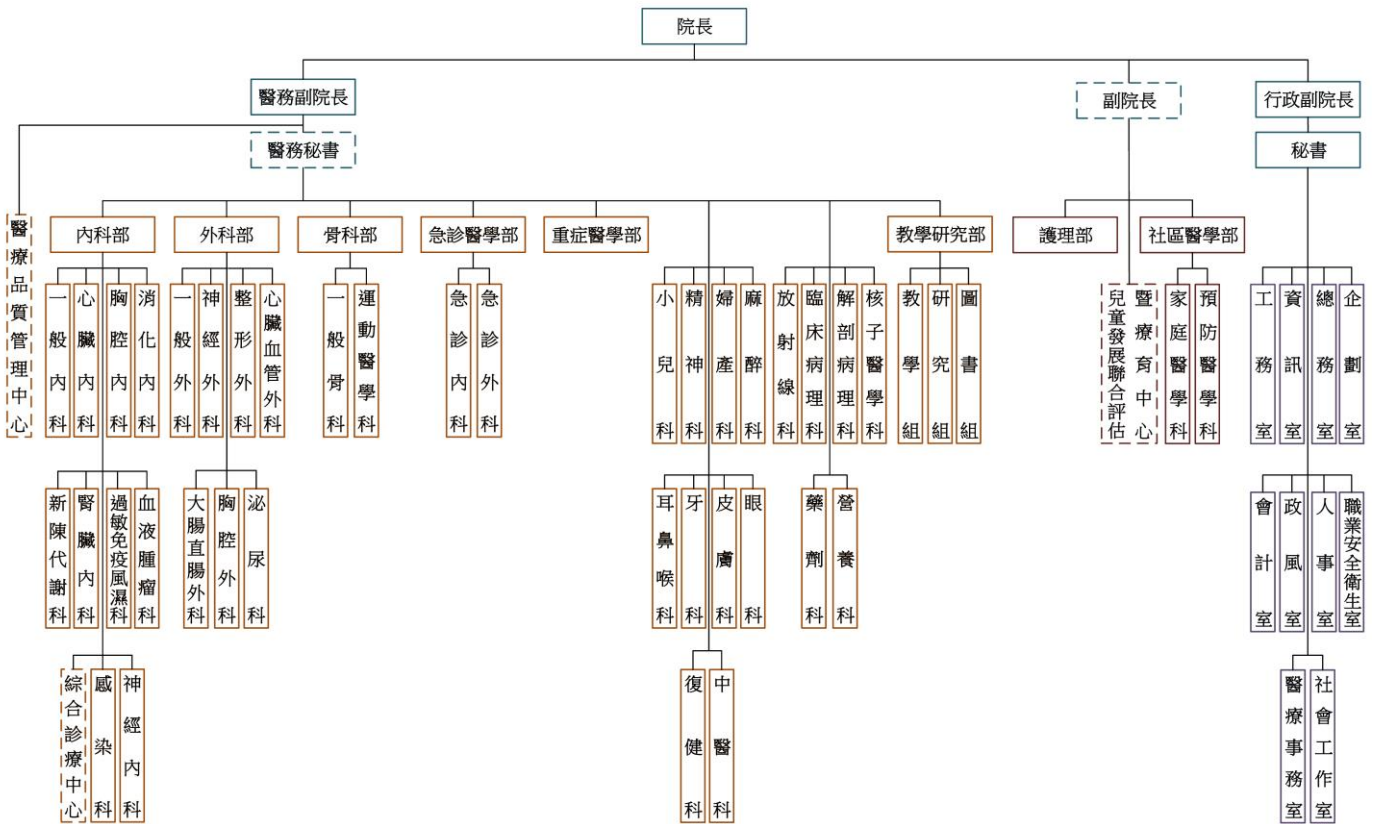
(一) 平板電腦 38 台 66 萬 5,000 元、凝血時間測定儀 1 台 37 萬元、數位陰道鏡 1 台 49 萬 5,000 元、電子式支氣管鏡 1 組 48 萬 3,000 元、碳纖維腰橋 1 組 48 萬元、氣壓式高速切割系統 1 組 25 萬元、周邊血管手術超音波線性探頭 1 組 36 萬元，業經本府 112 年 10 月 23 日新北府主基預字第 1122094985 號函奉准於 112 年度先行辦理，並於 114 年度補辦 112 年度預算。

(二) 移動式平板數位 C 臂 X 光機 1 台 360 萬元、連續性靜脈血液過濾機 1 台 90 萬元、重覆經顱磁刺激治療系統 1 台 270 萬元及數位腦波檢查儀 1 台 120 萬元，業經本府 113 年 4 月 25 日新北府主基預字第 1130794489 號函奉准於 113 年度先行辦理，並於 114 年度補辦 113 年度預算。

伍、其他：無。

新北市立聯合醫院

組織架構圖



新北市立聯合醫院  
 新北市醫療作業基金

收支餘絀預計表

中華民國114年度

單位：新臺幣千元

前年度決算數		科 目	本年度預算數		上年度預算數		比較增減(－)	
金額	%		金額	%	金額	%	金額	%
<b>2,270,148</b>	<b>100.00</b>	<b>業務收入</b>	<b>2,320,482</b>	<b>100.00</b>	<b>2,081,153</b>	<b>100.00</b>	<b>239,329</b>	<b>11.50</b>
2,138,092	94.18	醫療收入	2,187,299	94.26	1,948,963	93.65	238,336	12.23
1,300,406	57.28	門診醫療收入	1,328,078	57.23	1,276,998	61.36	51,080	4.00
960,806	42.32	住院醫療收入	1,008,000	43.44	821,909	39.49	186,091	22.64
154,509	6.81	衛生保健收入	114,809	4.95	117,500	5.65	-2,691	-2.29
30,045	1.32	其他醫療收入	25,998	1.12	25,648	1.23	350	1.36
303,238	13.36	醫療折讓	285,809	12.32	289,425	13.91	-3,616	-1.25
4,436	0.20	醫療優待免費	3,777	0.16	3,667	0.18	110	3.00
132,056	5.82	其他業務收入	133,183	5.74	132,190	6.35	993	0.75
132,056	5.82	其他補助收入	133,183	5.74	132,190	6.35	993	0.75
-	-	雜項業務收入	-	-	-	-	-	-
<b>2,180,184</b>	<b>96.04</b>	<b>業務成本與費用</b>	<b>2,224,777</b>	<b>95.88</b>	<b>1,999,186</b>	<b>96.06</b>	<b>225,591</b>	<b>11.28</b>
1,924,181	84.76	醫療成本	1,980,759	85.36	1,762,865	84.71	217,894	12.36
1,230,230	54.19	門診醫療成本	1,188,360	51.21	1,182,809	56.83	5,551	0.47
650,916	28.67	住院醫療成本	759,226	32.72	543,115	26.10	216,111	39.79
41,817	1.84	衛生保健成本	31,800	1.37	35,545	1.71	-3,745	-10.54
1,219	0.05	其他醫療成本	1,373	0.06	1,396	0.07	-23	-1.65
53,309	2.35	管理及總務費用	55,631	2.40	54,913	2.64	718	1.31
53,309	2.35	管理費用及總務費用	55,631	2.40	54,913	2.64	718	1.31
69,668	3.07	研究發展及訓練費用	65,625	2.83	66,683	3.20	-1,058	-1.59
64,791	2.85	研究發展費用	59,097	2.55	61,383	2.95	-2,286	-3.72
4,877	0.21	訓練費用	6,528	0.28	5,300	0.25	1,228	23.17
133,025	5.86	其他業務費用	122,762	5.29	114,725	5.51	8,037	7.01
133,025	5.86	雜項業務費用	122,762	5.29	114,725	5.51	8,037	7.01
<b>89,964</b>	<b>3.96</b>	<b>業務賸餘(短絀)</b>	<b>95,705</b>	<b>4.12</b>	<b>81,967</b>	<b>3.94</b>	<b>13,738</b>	<b>16.76</b>
<b>98,446</b>	<b>4.34</b>	<b>業務外收入</b>	<b>125,246</b>	<b>5.40</b>	<b>17,484</b>	<b>0.84</b>	<b>107,762</b>	<b>616.35</b>
1	0.00	財務收入	-	-	-	-	-	-
1	0.00	利息收入	-	-	-	-	-	-
98,445	4.34	其他業務外收入	125,246	5.40	17,484	0.84	107,762	616.35
-	-	財產交易賸餘	-	-	-	-	-	-
13,179	0.58	資產使用及權利金收入	15,196	0.65	14,934	0.72	262	1.75
497	0.02	違規罰款收入	50	0.00	50	0.00	-	-
-	-	受贈收入	-	-	-	-	-	-
-	-	賠(補)償收入	-	-	-	-	-	-
84,769	3.73	雜項收入	110,000	4.74	2,500	0.12	107,500	4,300.00
<b>78,652</b>	<b>3.46</b>	<b>業務外費用</b>	<b>88,000</b>	<b>3.79</b>	<b>2,000</b>	<b>0.10</b>	<b>86,000</b>	<b>4,300.00</b>
78,652	3.46	其他業務外費用	88,000	3.79	2,000	0.10	86,000	4,300.00
3,600	0.16	財產交易短絀	-	-	-	-	-	-
-	-	違約及處理費用	-	-	-	-	-	-
75,052	3.31	雜項費用	88,000	3.79	2,000	0.10	86,000	4,300.00
<b>19,793</b>	<b>0.87</b>	<b>業務外賸餘(短絀)</b>	<b>37,246</b>	<b>1.61</b>	<b>15,484</b>	<b>0.74</b>	<b>21,762</b>	<b>140.55</b>
<b>109,758</b>	<b>4.83</b>	<b>本期賸餘(短絀)</b>	<b>132,951</b>	<b>5.73</b>	<b>97,451</b>	<b>4.68</b>	<b>35,500</b>	<b>36.43</b>

新北市立聯合醫院  
新北市醫療作業基金  
收支餘絀預計表說明  
中華民國 114 年度

壹、本期收支項目之說明：

一、業務收入：2,320,482,000 元

(一)醫療收入：2,187,299,000 元

1. 門診醫療收入：藥品費、檢驗費、證明書費、體檢費、健康檢查、X光費等收入 1,328,078,000 元

2. 住院醫療收入：藥品費、檢驗費、X光費等收入 1,008,000,000 元

3. 衛生保健收入：門診體檢、居家護理等收入 114,809,000 元

4. 其他醫療收入：員工伙食費、身心障礙鑑定費及學生實習收入相關醫療收入 25,998,000 元

5. 醫療折讓：健保醫療收入核減數 285,809,000 元

6. 醫療優待免費：為病患提供醫療服務所給予之優待或免費 3,777,000 元

(二)其他業務收入：133,183,000 元

其他補助收入：公共衛生計畫補助款 132,190,000 元及負壓病房整建工程補助款(遞延收入轉列數)993,000 元。

二、業務成本與費用：2,224,777,000 元

辦理有關醫療相關事項總費用

(參閱 16-54 頁業務成本與費用明細表及說明)

三、業務賸餘：95,705,000 元

四、業務外收入：125,246,000 元

其他業務外收入：125,246,000 元

(一)資產使用及權利金收入：場地租金收入 15,196,000 元

(二)違約罰款收入：違約罰款之懲罰性收入 50,000 元

(三)雜項收入：健保點值結算款 110,000,000 元

五、業務外費用：88,000,000 元

(參閱 55-56 頁其他業務外費用明細表及說明)

六、業務外賸餘：37,246,000 元

七、本期賸餘：132,951,000 元

貳、本期其他綜合餘絀之說明：前年度決算數為 219,914,003 元，本年度預算數為 0 元，上年度預算數為 0 元。

新北市立聯合醫院  
 新北市醫療作業基金

餘絀撥補預計表

中華民國114年度

單位：新臺幣千元

上年度預算數		項 目	本年度預算數		說 明
金 額	%		金 額	%	
<b>1,265,872</b>	<b>100.00</b>	<b>賸餘之部</b>	<b>1,398,291</b>	<b>100.00</b>	
97,451	7.70	本期賸餘	132,951	9.51	
1,168,421	92.30	前期未分配賸餘	1,265,340	90.49	
<b>4,098</b>	<b>0.32</b>	<b>分配之部</b>	<b>4,785</b>	<b>0.34</b>	
4,098	0.32	其他依法分配數	4,785	0.34	
<b>1,261,774</b>	<b>99.68</b>	<b>未分配賸餘</b>	<b>1,393,506</b>	<b>99.66</b>	

新北市立聯合醫院  
 新北市醫療作業基金  
**現金流量預計表**

中華民國114年度

單位：新臺幣千元

項 目	預 算 數	說 明
<b>業務活動之現金流量</b>		
本期賸餘(短絀)	132,951	
未計利息股利之本期賸餘(短絀)	132,951	
調整項目	94,379	
提存呆帳、醫療折讓及評價短絀	291,309	
折舊、減損及折耗	80,585	
攤銷	9,287	
其他	-993	
流動資產淨減(淨增)	-285,809	
未計利息股利之現金流入(流出)	227,330	
<b>業務活動之淨現金流入(流出)</b>	<b>227,330</b>	
<b>投資活動之現金流量</b>		
增加不動產、廠房及設備、礦產資源	-163,380	
增加不動產、廠房及設備	-163,380	
增加無形資產及其他資產	-31,589	
增加無形資產	-31,589	
<b>投資活動之淨現金流入(流出)</b>	<b>-194,969</b>	
<b>籌資活動之現金流量</b>		
減少短期債務、流動金融負債及其他負債	-7,805	
減少其他負債	-7,805	
賸餘分配款	-4,785	
其他依法分配款	-4,785	
<b>籌資活動之淨現金流入(流出)</b>	<b>-12,590</b>	
<b>匯率影響數</b>	<b>-</b>	
<b>現金及約當現金之淨增(淨減)</b>	<b>19,771</b>	
<b>期初現金及約當現金</b>	<b>2,064,876</b>	
<b>期末現金及約當現金</b>	<b>2,084,647</b>	



新北市立聯合醫院  
 新北市醫療作業基金  
**醫療收入明細表**

中華民國114年度

單位：新臺幣千元

科目及營運項目	單位	預算數			說明
		數量	單價 (元)	金額	
<b>醫療收入</b>		-	-	<b>2,187,299</b>	
門診醫療收入		-	-	1,328,078	
診察費收入		-	-	-	
藥品費收入		316,200	800	252,960	
處理費收入		-	-	-	
檢驗費收入		705,190	200	141,038	
證明書費收入		-	-	-	
體檢費收入		-	-	-	
健康檢查收入		-	-	-	
X光費收入		458,328	200	91,666	
其他收入		877,515	960	842,414	治療處置費、血液透析費、復健治療費及其他門診醫療收入。
IDS盈餘		-	-	-	
住院醫療收入		-	-	1,008,000	
藥品費收入		117,615	400	47,046	
檢驗費收入		162,869	400	65,148	
X光費收入		226,221	200	45,244	
其他收入		173,584	4,900	850,562	病房費、膳食費、治療處置費及其他住院醫療收入。
衛生保健收入		-	-	114,809	
其他收入		-	-	-	
住院健檢收入		-	-	-	
門診體檢收入		1	109,038,000	109,038	
日間照護收入		-	-	-	
居家護理收入		1	5,771,000	5,771	
產後護理收入		-	-	-	
其他醫療收入		-	-	25,998	
其他收入		1	25,998,000	25,998	
醫療折讓		1	285,809,000	285,809	提供健保醫療收入核減數。
醫療優待免費		1	3,777,000	3,777	為病患提供醫療服務所給予之優待或免費。

新北市立聯合醫院  
 新北市醫療作業基金  
**其他業務收入明細表**

中華民國114年度

單位：新臺幣千元

科目及業務項目	預 算 數	說 明
其他業務收入	<b>133,183</b>	
其他補助收入	133,183	政府補助收入。
雜項業務收入	-	

新北市立聯合醫院  
新北市醫療作業基金  
業務外收入明細表

中華民國114年度

單位：新臺幣千元

科目及業務項目	預 算 數	說 明
<b>業務外收入</b>	<b>125,246</b>	
財務收入	-	
利息收入	-	
其他業務外收入	125,246	
財產交易賸餘	-	
資產使用及權利金收入	15,196	內含商店街-醫療用品店38萬4千元、商店街-便利商店124萬8千元、兩院區太平間504萬元、三重院區停車場848萬6千元、洗衣機及烘乾機收入3萬8千元。
違規罰款收入	50	違規罰款收入。
受贈收入	-	
賠(補)償收入	-	
雜項收入	110,000	結算健保款。

新北市立  
 新北市醫療  
**醫療成本**  
 中華民國

科目及營運項目	單位	本 年 度 預 算 數		
		數 量	平 均 單 位 成 本 (元)	金 額
<b>醫療成本</b>				<b>1,980,759</b>
門診醫療成本	人次	473,955	2,507.33	1,188,360
用人費用				472,876
正式員額薪資				135,261
職員薪金				134,346
工員工資				915
聘僱及兼職人員薪資				57,400
聘用人員薪金				52,000
兼職人員酬金				5,400
加(夜)班費				5,532
延長工時加班費				1,302
未休假加班費				4,230
獎金				250,490
績效獎金				218,207
考績獎金				14,528
年終獎金				17,755
福利費				24,193
分擔員工保險費				18,351
傷病醫藥費				2,277
其他福利費				3,565
服務費用				275,527
水電費				19,141
工作場所電費				17,092
工作場所水費				953
氣體費				1,096
郵電費				383
郵費				1
電話費				382
旅運費				285
專力費				90
貨物運費				195

聯合醫院  
作業基金  
明細表

114年度

單位：新臺幣千元

上 年 度 預 算 數			前 年 度 決 算 數		
數 量	平 均 單 位 成 本 (元)	金 額	數 量	平 均 單 位 成 本 (元)	金 額
		<b>1,762,865</b>			<b>1,924,181</b>
460,150	2,570.49	1,182,809	480,135	2,562.26	1,230,230
		450,222			484,762
		125,784			128,016
		124,935			126,985
		849			1,032
		58,900			57,348
		54,000			52,216
		4,900			5,132
		5,621			4,584
		1,124			517
		4,497			4,067
		234,728			272,038
		203,279			241,378
		14,595			13,416
		16,854			17,244
		25,189			22,775
		18,952			17,135
		2,500			1,913
		3,737			3,727
		319,318			282,323
		26,108			32,987
		22,726			30,180
		2,002			1,711
		1,380			1,096
		447			343
		13			1
		434			343
		252			307
		102			174
		150			133

新北市立  
 新北市醫療  
**醫療成本**  
 中華民國

科目及營運項目	單位	本 年 度 預 算 數		
		數 量	平 均 單 位 成 本 (元)	金 額
印刷裝訂與廣告費				900
印刷及裝訂費				900
修理保養及保固費				38,455
一般房屋修護費				694
機械及設備修護費				36,499
什項設備修護費				1,262
一般服務費				207,430
佣金、匯費、經理費及手續費				525
外包費				24,704
計時與計件人員酬金				180,587
體育活動費				1,614
專業服務費				8,933
委託檢驗(定)試驗認證費				7,649
電腦軟體服務費				1,284
材料及用品費				364,333
使用材料費				1,609
設備零件				1,609
用品消耗				17,485
辦公(事務)用品				107
化學藥劑與實驗用品				11,587
服裝				2,400
其他				3,391
商品及醫療用品				345,239
衛材				101,882
藥品				240,060
血液				3,297
租金與利息				711
機器租金				711
電腦租金及使用費				521
機械及設備租金				190
折舊、折耗及攤銷				69,245

聯合醫院  
作業基金  
明細表

114年度

單位：新臺幣千元

上 年 度 預 算 數			前 年 度 決 算 數		
數 量	平 均 單 位 成 本 (元)	金 額	數 量	平 均 單 位 成 本 (元)	金 額
		995			613
		995			613
		36,522			35,550
		649			619
		35,547			33,567
		326			1,365
		247,641			204,683
		595			856
		35,739			18,101
		209,477			184,927
		1,830			799
		7,353			7,839
		6,401			7,429
		952			410
		330,233			373,714
		1,649			1,940
		1,649			1,940
		16,979			21,369
		242			91
		10,518			16,481
		2,477			288
		3,742			4,508
		311,605			350,405
		135,844			165,557
		170,801			175,442
		4,960			9,406
		555			412
		555			412
		427			242
		128			170
		76,259			83,439

新北市立  
 新北市醫療  
**醫療成本**  
 中華民國

科目及營運項目	單位	本 年 度 預 算 數		
		數 量	平 均 單 位 成 本 (元)	金 額
不動產、廠房及設備折舊				61,590
一般房屋折舊				21,945
機械及設備折舊				36,291
交通及運輸設備折舊				652
什項設備折舊				2,702
租賃資產折舊				-
攤銷				7,655
攤銷電腦軟體				7,655
稅捐與規費(強制費)				1,571
消費與行為稅				1,571
印花稅				1,571
會費、捐助、補助、分攤、救助(濟)與交流活動費				2,695
會費				2,695
學術團體會費				1,345
職業團體會費				1,350
補貼(償)、獎勵、慰問與救助(濟)				-
獎勵費用				-
短絀、賠償與保險給付				1,402
各項短絀				1,402
呆帳及保證短絀				1,402
住院醫療成本	人日	90,000	8,435.84	759,226
用人費用				254,836
正式員額薪資				44,818
職員薪金				43,968
工員工資				850
加(夜)班費				25,747
延長工時加班費				854
夜班費				23,362
未休假加班費				1,531
獎金				175,339
績效獎金				164,613



聯合醫院  
作業基金  
明細表

114年度

單位：新臺幣千元

上 年 度 預 算 數			前 年 度 決 算 數		
數 量	平 均 單 位 成 本 (元)	金 額	數 量	平 均 單 位 成 本 (元)	金 額
		69,874			76,307
		19,849			19,885
		46,528			46,384
		530			657
		2,967			2,481
		-			6,899
		6,385			7,133
		6,385			7,133
		1,199			1,621
		1,199			1,621
		1,199			1,621
		2,625			2,597
		2,603			2,597
		896			863
		1,707			1,734
		22			-
		22			-
		2,398			1,363
		2,398			1,363
		2,398			1,363
104,118	5,216.34	543,115	87,611	7,429.61	650,916
		216,790			234,735
		41,903			43,837
		41,097			42,999
		806			839
		32,061			25,174
		213			339
		31,000			23,362
		848			1,472
		135,211			158,263
		124,591			147,941

新北市立  
 新北市醫療  
**醫療成本**  
 中華民國

科目及營運項目	單位	本 年 度 預 算 數		
		數 量	平 均 單 位 成 本 (元)	金 額
考績獎金				4,847
年終獎金				5,879
福利費				8,932
分擔員工保險費				6,110
傷病醫藥費				1,655
其他福利費				1,167
服務費用				197,347
水電費				23,972
工作場所電費				21,487
工作場所水費				1,198
氣體費				1,287
郵電費				54
電話費				54
旅運費				1
貨物運費				1
印刷裝訂與廣告費				65
印刷及裝訂費				65
修理保養及保固費				4,608
一般房屋修護費				478
機械及設備修護費				3,259
什項設備修護費				871
一般服務費				168,612
佣金、匯費、經理費及手續費				351
外包費				25,170
計時與計件人員酬金				142,125
體育活動費				966
專業服務費				35
委託檢驗(定)試驗認證費				35
材料及用品費				289,129
使用材料費				642
設備零件				642

聯合醫院  
作業基金  
明細表

114年度

單位：新臺幣千元

上 年 度 預 算 數			前 年 度 決 算 數		
數 量	平 均 單 位 成 本 (元)	金 額	數 量	平 均 單 位 成 本 (元)	金 額
		5,086			4,660
		5,534			5,662
		7,615			7,462
		6,156			5,879
		785			600
		674			983
		93,409			122,496
		4,513			4,128
		2,650			2,713
		243			128
		1,620			1,287
		65			48
		65			48
		-			1
		-			1
		74			45
		74			45
		2,697			3,850
		181			427
		2,315			2,576
		201			847
		86,051			114,390
		5			-
		-			-
		85,350			114,114
		696			276
		9			34
		9			34
		215,263			273,292
		142			774
		142			774

新 北 市 立  
新 北 市 醫 療  
醫 療 成 本  
中 華 民 國

科目及營運項目	單位	本 年 度 預 算 數		
		數 量	平 均 單 位 成 本 (元)	金 額
用品消耗				23,883
辦公(事務)用品				21
化學藥劑與實驗用品				10,839
服裝				213
食品				12,000
其他				810
商品及醫療用品				264,604
衛材				190,099
藥品				68,302
血液				6,203
折舊、折耗及攤銷				13,278
不動產、廠房及設備折舊				12,253
一般房屋折舊				6,399
機械及設備折舊				4,881
交通及運輸設備折舊				187
什項設備折舊				786
租賃資產折舊				-
攤銷				1,025
攤銷電腦軟體				1,025
稅捐與規費(強制費)				528
消費與行為稅				528
印花稅				528
會費、捐助、補助、分攤、救助(濟)與交流活動費				10
會費				10
學術團體會費				1
職業團體會費				9
短絀、賠償與保險給付				4,098
各項短絀				4,098
呆帳及保證短絀				4,098
衛生保健成本				31,800
用人費用				60

聯合醫院  
作業基金  
明細表

114年度

單位：新臺幣千元

上 年 度 預 算 數			前 年 度 決 算 數		
數 量	平 均 單 位 成 本 (元)	金 額	數 量	平 均 單 位 成 本 (元)	金 額
		20,546			20,518
		5			19
		9,839			9,367
		73			24
		9,500			10,555
		1,129			553
		194,575			252,001
		89,235			122,492
		102,300			129,509
		3,040			-
		13,855			15,852
		13,001			14,897
		5,765			5,784
		6,226			6,231
		152			188
		858			721
		-			1,971
		854			955
		854			955
		599			544
		599			544
		599			544
		97			13
		97			13
		4			1
		93			12
		3,102			3,983
		3,102			3,983
		3,102			3,983
		35,545	1	41,816,910.00	41,817
		-			-

新北市立  
 新北市醫療  
**醫療成本**  
 中華民國

科目及營運項目	單位	本 年 度 預 算 數		
		數 量	平 均 單 位 成 本 (元)	金 額
福利費				60
傷病醫藥費				60
服務費用				14,447
水電費				515
工作場所電費				488
工作場所水費				27
旅運費				10
專力費				10
印刷裝訂與廣告費				535
印刷及裝訂費				535
修理保養及保固費				500
機械及設備修護費				360
什項設備修護費				140
保險費				58
其他保險費				58
一般服務費				12,829
外包費				291
義(志)工服務費				1,169
計時與計件人員酬金				11,309
體育活動費				60
材料及用品費				17,293
使用材料費				79
設備零件				79
用品消耗				17,185
辦公(事務)用品				44
報章什誌				6
化學藥劑與實驗用品				14,951
服裝				130
其他				2,054
商品及醫療用品				29
衛材				29

聯合醫院  
作業基金  
明細表

114年度

單位：新臺幣千元

上 年 度 預 算 數			前 年 度 決 算 數		
數 量	平 均 單 位 成 本 (元)	金 額	數 量	平 均 單 位 成 本 (元)	金 額
		-			-
		-			-
		5,767			6,660
		-			-
		-			-
		16			20
		16			20
		437			365
		437			365
		-			-
		-			-
		120			92
		120			92
		5,194			6,184
		-			-
		40			88
		5,154			6,077
		-			18
		29,778			35,157
		-			95
		-			95
		14,527			15,439
		96			38
		7			7
		13,571			12,920
		-			-
		853			2,474
		15,251			19,623
		14,821			19,623

新北市立  
 新北市醫療  
**醫療成本**  
 中華民國

科目及營運項目	單位	本 年 度 預 算 數		
		數 量	平 均 單 位 成 本 (元)	金 額
藥品				-
其他醫療成本				1,373
用人費用				6
福利費				6
傷病醫藥費				6
服務費用				1,345
郵電費				7
電話費				7
印刷裝訂與廣告費				28
印刷及裝訂費				28
修理保養及保固費				-
什項設備修護費				-
一般服務費				1,310
計時與計件人員酬金				1,304
體育活動費				6
專業服務費				-
講課鐘點、稿費、出席審查及查詢費				-
材料及用品費				20
使用材料費				-
設備零件				-
用品消耗				20
其他				20
稅捐與規費(強制費)				2
消費與行為稅				2
印花稅				2



聯合醫院  
作業基金  
明細表

114年度

單位：新臺幣千元

上 年 度 預 算 數			前 年 度 決 算 數		
數 量	平 均 單 位 成 本 (元)	金 額	數 量	平 均 單 位 成 本 (元)	金 額
		430			-
		1,396	1	1,218,905.00	1,219
		-			-
		-			-
		1,362			1,193
		5			6
		5			6
		23			19
		23			19
		132			-
		132			-
		1,191			1,168
		1,191			1,168
		-			-
		11			-
		11			-
		32			24
		25			-
		25			-
		7			24
		7			24
		2			2
		2			2
		2			2

新北市立聯合醫院  
 新北市醫療作業基金  
**醫療成本說明**  
 中華民國 114 年度

科 目	說 明
<b>門診醫療成本：</b>	<b>1,188,360,000 元</b>
壹、用人費用：	472,876,000 元
一、正式員額薪資：	135,261,000 元
(一)職員薪金	134,346,000 元 醫事人員 220 名薪資(134,346,000 元)
(二)工員工資	915,000 元 技工 2 名薪資(915,000 元)
二、聘僱及兼職人員薪資：	57,400,000 元
(一)聘用人員薪金	52,000,000 元 合約醫師 82 名及特約醫師 27 名薪資(52,000,000 元)
(二)兼職人員酬金	5,400,000 元 支援醫師酬金(5,400,000 元)
三、加(夜)班費：	5,532,000 元
(一)延長工時加班費	1,302,000 元 醫護及服務部門加班費(1,302,000 元)
(二)未休假加班費	4,230,000 元 未休假加班費(4,230,000 元)
四、獎金：	250,490,000 元
(一)績效獎金	218,207,000 元 依行政院核定「公立醫療機構人員獎勵金發給要點」及本府衛生局訂定「新北市政府衛生局所屬市立醫院獎勵金發給原則」計算(218,207,000 元)
(二)考績獎金	14,528,000 元 編制內員工按考績法規定核發之獎金(14,528,000 元)
(三)年終獎金	17,755,000 元 正式人員年終工作獎金(17,755,000 元)
五、福利費：	24,193,000 元
(一)分攤員工保險費	18,351,000 元 正式人員公保、健保補助費及二代健保機關補充保費(18,351,000 元)
(二)傷病醫藥費	2,277,000 元

科 目	說 明
(三)其他福利費	1. 勞安員工健檢費(1,614,000元) 2. 二級機關首長健康檢查費(32,000元*1人=32,000元) 3. 機關薦任第9職等或相當官職等以上公務人員(16,000元*3人=48,000元) 4. 50歲以上(一般)公務人員健康檢查費用(8,000元*38人=304,000元) 5. 40歲以上(一般)公務人員健康檢查費(4,500元*62人=279,000元) 3,565,000元
貳、服務費用：	1. 正式人員休假補助費(10日內)(16,000元*200人=3,200,000元) 2. 正式人員休假補助費(7日內)(11,200元*22人*0.5=123,200元) 3. 正式人員休假補助費(逾10日)(600元*1008天*0.4=241,920元) 4. 配合調整至千元(-120元)
一、水電費：	275,527,000元
(一)工作場所電費	19,141,000元
(一)工作場所電費	17,092,000元 辦理門診醫療業務所使用電費(17,092,000元)
(二)工作場所水費	953,000元 辦理門診醫療業務所使用水費(953,000元)
(三)氣體費	1,096,000元 辦理門診醫療業務所使用瓦斯費(1,096,000元)
二、郵電費：	383,000元
(一)郵費	1,000元 寄送公文郵資(1,000元)
(二)電話費	382,000元 辦理門診醫療業務使用之電話費(382,000元)
三、旅運費：	285,000元
(一)專力費	90,000元 搬運、遞送物品相關人力使用費(90,000元)
(二)貨物運費	195,000元 運送貨物、器材之運輸費用(195,000元)
四、印刷裝訂與廣告費：	900,000元

科 目	說 明
印刷及裝訂費	900,000 元 與門診醫療業務有關之製版、印刷、複製、裝訂費用(900,000 元)
五、修理保養及保固費：	38,455,000 元
(一)一般房屋修護費	694,000 元 房屋之定期或不定期修理維護費(694,000 元)
(二)機械及設備修護費	36,499,000 元 各項機械之定期或不定期修理維護費(36,499,000 元)
(三)什項設備修護費	1,262,000 元 各項什項設備之定期或不定期修理維護費(1,262,000 元)
六、一般服務費：	207,430,000 元
(一)佣金、匯費、經理費及手續費	525,000 元 醫療業務之服務相關匯費及手續費(525,000 元)
(二)外包費	24,704,000 元 1. 醫護制服、病房被服相關洗滌外包費用(3,222,000 元) 2. 救護車轉送病人委外費用(2,438,000 元) 3. 一般事業廢棄物委外清運(3,403,000 元) 4. 全院區清潔委外(10,786,000 元) 5. 全院區保全委外(4,855,000 元)
(三)計時與計件人員酬金	180,587,000 元 1. 非正式編制內之醫療人員及服務人員 316 人相關薪資、保險、年終工作獎金及退職準備(571,478 元*316 人=180,587,048 元) 2. 調整至千元(-48 元)
(四)體育活動費	1,614,000 元 正式人員文康活動費(3,000 元*538 人=1,614,000 元)
七、專業服務費：	8,933,000 元
(一)委託檢驗(定)試驗認證費	7,649,000 元 委託其他機構或專家辦理各項檢驗(定)、試驗、認證、評鑑相關工作之費用(7,649,000 元)
(二)電腦軟體服務費	1,284,000 元 資訊系統軟體維護相關費用(1,284,000 元)
參、材料及用品費：	364,333,000 元
一、使用材料費 設備零件	1,609,000 元 1,609,000 元

科 目	說 明
	耗用各種設備零件(1,609,000元)
二、用品消耗：	17,485,000元
(一)辦公(事務)用品	107,000元 各種文具紙張、辦公用品及相關雜費(107,000元)
(二)化學藥劑與實驗用品	11,587,000元 供化驗及實驗用之化學藥劑及用品費用(11,587,000元)
(三)服裝	2,400,000元 醫師服、護理、醫事人員及營養科人員工作服、鞋子及掛批櫃檯人員制服(2,500元*960人=2,400,000元)
(四)其他	3,391,000元 1. 藥劑科藥袋及其他各科用品耗材(2,993,000元) 2. 其他雜項與零星消耗用品(398,000元)
三、商品及醫療用品：	345,239,000元
(一)衛材	101,882,000元
(二)藥品	240,060,000元
(三)血液	3,297,000元
肆、租金與利息：	711,000元
機器租金：	711,000元
(一)電腦租金及使用費	521,000元
(二)機械及設備租金	190,000元
伍、折舊、折耗及攤銷：	69,245,000元
(一)不動產、廠房及設備折舊：	61,590,000元
1、一般房屋折舊	21,945,000元 按直線法提列(21,945,000元)
2、機械及設備折舊	36,291,000元 按直線法提列(36,291,000元)
3、交通及運輸設備折舊	652,000元 按直線法提列(652,000元)
4、什項設備折舊	2,702,000元 按直線法提列(2,702,000元)
(二)攤銷：	7,655,000元
攤銷電腦軟體費	7,655,000元 按直線法提列(7,655,000元)
陸、稅捐與規費(強制費)：	1,571,000元

科 目	說 明
消費與行為稅：	1,571,000 元
印花稅	1,571,000 元
柒、會費、捐助、補助、分攤、救助(濟)與交流活動費：	2,695,000 元
會費：	2,695,000 元
(一)學術團體會費	1,345,000 元 醫療品質協會、醫療院所行政學會相關團體會費 (1,345,000 元)
(二)職業團體會費	1,350,000 元 護理師護士公會會費、營養師公會會費、醫師公會會費相關公會會費(1,350,000 元)
捌、短絀與賠償給付：	1,402,000 元
各項短絀：	1,402,000 元
呆帳及保證短絀	1,402,000 元 提列各項債權、保證款項備抵呆帳及短絀之數，或實際發生短絀時，備抵呆帳及短絀不足抵沖用(1,402,000 元)
<b>住院醫療成本：</b>	<b>759,226,000 元</b>
壹、用人費用：	254,836,000 元
一、正式員額薪資：	44,818,000 元
(一)職員薪金	43,968,000 元 醫事人員 72 名薪資(43,968,000 元)
(二)工員工資	850,000 元 工友 2 名薪資(850,000 元)
二、加(夜)班費：	25,747,000 元
(一)延長工時加班費	854,000 元 醫護及服務部門業務加班費(854,000 元)
(二)夜班費	23,362,000 元 護理人員夜班值班費(大小夜班費)、照顧服務員、輪班值勤、臨床病理科、藥劑科、放射科、工務室等科室人員值班費(23,362,000 元)
(三)未休假加班費	1,531,000 元 未休假加班費(1,531,000 元)
三、獎金：	175,339,000 元
(一)績效獎金	164,613,000 元

科 目	說 明
	依行政院核定「公立醫療機構人員獎勵金發給要點」及本府衛生局訂定「新北市政府衛生局所屬市立醫院獎勵金發給原則」計算(164,613,000元)
(二)考績獎金	4,847,000元 正式人員考績獎金(4,847,000元)
(三)年終獎金	5,879,000元 正式人員年終獎金(5,879,000元)
四、福利費：	8,932,000元
(一)分擔員工保險費	6,110,000元 正式人員公保、勞保、健保補助費及二代健保機關補充保費(6,110,000元)
(二)傷病醫藥費	1,655,000元 1. 勞安員工健檢費(967,000元) 2. 機關薦任第9職等或相當官職等以上公務人員(16,000元*3人=48,000元) 3. 50歲以上(一般)公務人員健康檢查費(8,000元*30人=240,000元) 4. 40歲以上(一般)公務人員健康檢查費(4,500元*50人=225,000元) 5. 40歲以下(危安-輪班夜間、長時間等)公務人員健康檢查費(3,500元*50人=175,000元)
(三)其他福利費	1,167,000元 1. 正式人員休假補助費(10日內)(16,000元*66人=1,056,000元) 2. 正式人員休假補助費(7日內)(11,200元*8人*0.5=44,800元) 3. 正式人員休假補助費(逾10日)(600元*276天*0.4=66,240元) 4. 配合調整至千元(-40元)
貳、服務費用：	197,347,000元
一、水電費：	23,972,000元
(一)工作場所電費	21,487,000元 辦理住院醫療業務所使用電費(21,487,000元)
(二)工作場所水費	1,198,000元 辦理住院醫療業務所使用水費(1,198,000元)

科 目	說 明
(三)氣體費	1,287,000 元
二、郵電費：	54,000 元
電話費	54,000 元
三、旅運費	1,000 元
貨物運費	1,000 元
四、印刷裝訂與廣告費：	65,000 元
印刷及裝訂費	65,000 元
五、修理保養及保固費：	4,608,000 元
(一)一般房屋修護費	478,000 元
(二)機械及設備修護費	3,259,000 元
(三)什項設備修護費	871,000 元
六、一般服務費：	168,612,000 元
(一)佣金、匯費、經理 費及手續費	351,000 元
(二)外包費	25,170,000 元
	1. 醫護制服、病房被服相關洗滌外包費用(11,422,000 元)
	2. 一般事業廢棄物委外清運(1,459,000 元)
	3. 全院區清潔委外(8,475,000 元)
	4. 全院區保全委外(3,814,000 元)
(三)計時與計件人員酬 金	142,125,000 元
	1. 非正式編制內之醫療人員及服務人員 248 人相關薪資、 保險、年終工作獎金及退職準備(573,085 元*248 人 =142,125,080 元)
	2. 配合調整至千元(-80 元)
(四)體育活動費	966,000 元
	正式人員文康活動費(3,000 元*322 人=966,000 元)
七、專業服務費：	35,000 元
委託檢驗(定)試驗認證 費	35,000 元
參、材料及用品費：	289,129,000 元
一、使用材料費：	642,000 元
設備零件	642,000 元
二、用品消耗：	23,883,000 元
(一)辦公(事務)用品	21,000 元
	各種文具紙張、辦公用品及相關雜費(21,000 元)



科 目	說 明
(二)化學藥劑與實驗用品	10,839,000 元 供化驗及實驗用之化學藥劑及用品費用(10,839,000 元)
(三)服裝	213,000 元 1. 醫師服、護理、醫事人員及供應室人員工作服、鞋子及掛批櫃檯人員制服(2,500 元*85 人=212,500 元) 2. 配合調整至千元(500 元)
(四)食品	12,000,000 元 住院病患食物材料及員工膳食用品耗材相關支出(12,000,000 元)
(五)其他	810,000 元 1. 內外層抗化手套及其他各科用品耗材(600,000 元) 2. 各項其他零星消耗用品(210,000 元)
三、商品及醫療用品：	264,604,000 元
(一)衛材	190,099,000 元
(二)藥品	68,302,000 元
(三)血液	6,203,000 元
肆、折舊、折耗及攤銷：	13,278,000 元
一、不動產、廠房及設備	12,253,000 元
折舊：	
(一)一般房屋折舊	6,399,000 元 按直線法提列(6,399,000 元)
(二)機械及設備折舊	4,881,000 元 按直線法提列(4,881,000 元)
(三)交通及運輸設備折舊	187,000 元 按直線法提列(187,000 元)
(四)什項設備折舊	786,000 元 按直線法提列(786,000 元)
二、攤銷：	1,025,000 元
攤銷電腦軟體費：	1,025,000 元 按直線法提列(1,025,000 元)
伍、稅捐與規費(強制費)：	528,000 元
消費與行為稅：	528,000 元
印花稅	528,000 元
陸、會費、捐助、補助、分攤、救助(濟)與交流活	10,000 元

科 目	說 明
動費：	
會費：	10,000 元
(一)學術團體會費	1,000 元
(二)職業團體會費	9,000 元
柒、短絀、賠償與保險給付：	4,098,000 元
各項短絀：	4,098,000 元
呆帳及保證短絀	4,098,000 元
<b>衛生保健成本：</b>	<b>31,800,000 元</b>
壹、用人費用：	60,000 元
福利費：	60,000 元
傷病醫藥費	60,000 元
	勞安員工健檢費(60,000 元)
貳、服務費用：	14,447,000 元
一、水電費：	515,000 元
(一)工作場所電費	488,000 元
	辦理健檢及居家護理業務所使用電費(488,000 元)
(二)工作場所水費	27,000 元
	辦理健檢及居家護理業務所使用水費(27,000 元)
二、旅運費：	10,000 元
專力費	10,000 元
三、刷裝訂與廣告費：	535,000 元
印刷及裝訂費	535,000 元
四、修理保養及保固費：	500,000 元
(一)機械及設備修護費	360,000 元
(二)什項設備修護費	140,000 元
五、保險費：	58,000 元
其他保險費	58,000 元
六、一般服務費：	12,829,000 元
(一)外包費	291,000 元
	1. 全院區清潔委外(201,000 元)
	2. 全院區保全委外(90,000 元)
(二)義(志)工服務費	1,169,000 元
	1. 保險費 150 元*200 人=30,000 元
	2. 執勤配備 500 元*200 人=100,000 元
	3. 節慶禮品及聯誼活動 600 元*200 人=120,000 元

科 目	說 明
(三)計時與計件人員酬金	4. 教育訓練 300*200 人=60,000 元 5. 誤餐費 100 元*8,290 人次/年=829,000 元 6. 志工表揚大會、感恩大會及幹部會議 30,000 元 11,309,000 元 1. 非正式編制內之醫療人員及服務人員 20 人相關薪資、保險、年終工作獎金、加班費及退職準備(565,450 元*20 人=11,309,000 元)
(四)體育活動費	60,000 元 正式人員文康活動費(3,000 元*20 人=60,000 元)
參、材料及用品費：	17,293,000 元
一、使用材料費：	79,000 元
設備零件	79,000 元
二、用品消耗：	17,185,000 元
(一)辦公(事務)用品	44,000 元
	各種文具紙張、辦公用品及相關雜費(44,000 元)
(二)報章什誌	6,000 元
(三)化學藥劑與實驗用品	14,951,000 元 供化驗及實驗用之化學藥劑及用品費用(14,951,000 元)
(四)服裝	130,000 元
	辦理健檢及居家護理業務之醫事人員制服(2,500 元*52 人=130,000 元)
(五)其他	2,054,000 元
	其他雜項購置、餐具清潔劑相關廚房用品與其他零星消耗用品(2,054,000 元)
三、商品及醫療用品：	29,000 元
衛材	29,000 元
<b>其他醫療成本：</b>	<b>1,373,000 元</b>
壹、用人費用：	6,000 元
福利費：	6,000 元
傷病醫藥費	6,000 元
	勞安員工健檢費(6,000 元)
貳、服務費用：	1,345,000 元
一、郵電費：	7,000 元
電話費	7,000 元
二、印刷裝訂與廣告費：	28,000 元

科 目	說 明
印刷及裝訂費	28,000 元
三、一般服務費：	1,310,000 元
(一)計時與計件人員酬金	1,304,000 元 非正式編制內之醫療人員及服務人員 2 人相關薪資、保險、年終工作獎金、加班費及退職準備(652,000 元*2 人=1,304,000 元)
(二)體育活動費	6,000 元 正式人員文康活動費(3,000 元*2 人=6,000 元)
參、材料及用品費：	20,000 元
用品消耗：	20,000 元
其他	20,000 元 其他雜項購置、餐具清潔劑相關廚房用品與其他零星消耗用品(20,000 元)
肆、稅捐與規費(強制費)	2,000 元
消費與行為稅：	2,000 元
印花稅	2,000 元

新北市立聯合醫院  
新北市醫療作業基金  
管理及總務費用明細表

中華民國114年度

單位：新臺幣千元

前年度 決算數	上年度 預算數	科目及業務計畫項目	本年度 預算數
53,309	54,913	<b>管理及總務費用</b>	<b>55,631</b>
53,309	54,913	管理費用及總務費用	55,631
30,449	30,579	用人費用	31,065
20,363	20,567	正式員額薪資	21,984
20,363	20,567	職員薪金	21,984
1	1	加(夜)班費	3
1	1	延長工時加班費	3
5,725	5,938	獎金	5,239
2,896	3,171	考績獎金	2,352
2,830	2,767	年終獎金	2,887
4,360	4,073	福利費	3,839
3,532	3,176	分擔員工保險費	2,978
307	421	傷病醫藥費	277
521	476	其他福利費	584
16,019	17,273	服務費用	18,032
-	123	印刷裝訂與廣告費	-
-	123	印刷及裝訂費	-
16,019	17,150	一般服務費	18,032
15,920	16,949	計時與計件人員酬金	17,831
99	201	體育活動費	201
6	205	材料及用品費	5
6	205	用品消耗	5
-	48	辦公(事務)用品	-
-	124	農業與園藝用品及環境美化費	-
6	33	其他	5
6,835	6,856	折舊、折耗及攤銷	6,529
6,359	6,428	不動產、廠房及設備折舊	6,018
2,817	2,816	一般房屋折舊	3,116
3,095	3,119	機械及設備折舊	2,425
96	76	交通及運輸設備折舊	95
350	417	什項設備折舊	382
476	428	攤銷	511
476	428	攤銷電腦軟體	511

新北市立聯合醫院  
 新北市醫療作業基金  
 管理及總務費用說明  
 中華民國 114 年度

科 目	說 明
<b>管理及總務費用：</b>	<b>55,631,000 元</b>
壹、用人費用：	31,065,000 元
一、正式員額薪資：	21,984,000 元
職員薪金	21,984,000 元
	1. 醫事人員 9 名薪資(6,595,200 元)
	2. 行政人員 27 名薪資(15,388,800 元)
二、加(夜)班費：	3,000 元
延長工時加班費	3,000 元
	辦公時間外趕辦緊急業務及星期例假日值班未補休加班費(3,000 元)
三、獎金：	5,239,000 元
(一)考績獎金	2,352,000 元
	正式人員考績獎金(2,352,000 元)
(二)年終獎金	2,887,000 元
	正式人員年終獎金(2,887,000 元)
四、福利費：	3,839,000 元
(一)分擔員工保險費	2,978,000 元
	正式人員公保、勞保、健保補助費及二代健保機關補充保費(2,978,000 元)
(二)傷病醫藥費	277,000 元
	1. 勞安員工健檢費(201,000 元)
	2. 機關薦任第 9 職等或相當官職等以上公務人員(16,000 元*1 人=16,000 元)
	3. 50 歲以上(一般)公務人員健康檢查費(8,000 元*3 人=24,000 元)
	4. 40 歲以上(一般)公務人員健康檢查費(4,500 元*8 人=36,000 元)
(三)其他福利費	584,000 元
	1. 正式人員休假補助費(10 日內)(16,000 元*30 人=480,000 元)
	2. 正式人員休假補助費(7 日內)(11,200 元*6 人*0.5

科 目	說 明
	=33,600 元)
	3. 正式人員休假補助費(逾 10 日)(600 元*293 天*0.4=70,320 元)
	4. 配合調整至千元(80 元)
貳、服務費用：	18,032,000 元
一般服務費	18,032,000 元
(一)計時與計件人員酬金	17,831,000 元
	1. 非正式編制內之醫療人員及服務人員 31 人相關薪資、保險、年終工作獎金及退職準備 (575,194 元*31 人=17,831,014 元)
	2. 調整至千元(-14 元)
(二)體育活動費	201,000 元
	正式人員文康活動費(3,000 元*67 人=201,000 元)
參、材料及用品費：	5,000 元
用品消耗：	5,000 元
其他	5,000 元
	其他消耗性用品及雜支 (5,000 元)
肆、折舊、折耗及攤銷：	6,529,000 元
一、不動產、廠房及設備	6,018,000 元
折舊：	
(一)一般房屋折舊	3,116,000 元
	按直線法提列(3,116,000 元)
(二)機械及設備折舊	2,425,000 元
	按直線法提列(2,425,000 元)
(三)交通及運輸設備折舊	95,000 元
	按直線法提列(95,000 元)
(四)什項設備折舊	382,000 元
	按直線法提列(382,000 元)
二、攤銷：	511,000 元
攤銷電腦軟體費	511,000 元
	按直線法提列(511,000 元)

新北市立聯合醫院  
新北市醫療作業基金  
**研究發展及訓練費用明細表**

中華民國114年度

單位：新臺幣千元

前年度 決算數	上年度 預算數	科目及業務計畫項目	本年度 預算數
<b>69,668</b>	<b>66,683</b>	<b>研究發展及訓練費用</b>	<b>65,625</b>
64,791	61,383	研究發展費用	59,097
5,646	5,990	用人費用	7,905
5,646	5,990	正式員額薪資	5,495
5,646	5,990	職員薪金	5,495
-	-	獎金	1,310
-	-	考績獎金	588
-	-	年終獎金	722
-	-	福利費	1,100
-	-	分擔員工保險費	744
-	-	傷病醫藥費	211
-	-	其他福利費	145
52,207	49,450	服務費用	42,827
2,755	3,376	水電費	2,578
2,550	3,130	工作場所電費	2,442
205	246	工作場所水費	136
16	20	郵電費	18
16	20	電話費	18
70	-	旅運費	-
70	-	國外旅費	-
107	5	印刷裝訂與廣告費	158
107	5	印刷及裝訂費	158
47,927	44,136	一般服務費	37,406
47,903	44,136	計時與計件人員酬金	37,196
25	-	體育活動費	210
1,332	1,913	專業服務費	2,667
876	135	講課鐘點、稿費、出席審查及查詢費	1,239
456	858	電腦軟體服務費	1,428
-	920	其他	-
4,756	4,043	材料及用品費	6,246
178	-	使用材料費	148
178	-	設備零件	148
4,578	4,043	用品消耗	6,098
214	138	辦公(事務)用品	249
2,563	2,493	報章什誌	2,443
1,802	1,412	其他	3,406
824	801	折舊、折耗及攤銷	820
734	723	不動產、廠房及設備折舊	724
151	154	一般房屋折舊	216
584	569	機械及設備折舊	508
90	78	攤銷	96
90	78	攤銷電腦軟體	96
1,358	1,099	會費、捐助、補助、分攤、救助(濟)與交流活動費	1,299



新北市立聯合醫院  
新北市醫療作業基金  
**研究發展及訓練費用明細表**

中華民國114年度

單位：新臺幣千元

前年度 決算數	上年度 預算數	科目及業務計畫項目	本年度 預算數
1,358	1,099	補貼(償)、獎勵、慰問與救助(濟)	1,299
1,358	1,099	獎勵費用	1,299
4,877	5,300	訓練費用	6,528
4,772	5,286	服務費用	6,381
1,446	1,706	水電費	1,546
1,258	1,482	工作場所電費	1,464
187	224	工作場所水費	82
92	126	旅運費	100
92	126	國內旅費	100
3,235	3,454	專業服務費	4,735
2,674	3,054	講課鐘點、稿費、出席審查及查詢費	3,785
561	400	委託考選訓練費	950
105	14	材料及用品費	147
105	14	用品消耗	147
28	-	辦公(事務)用品	33
77	14	其他	114

新北市立聯合醫院  
 新北市醫療作業基金  
**研究發展及訓練費用說明**  
 中華民國 114 年度

科 目	說 明
<b>研究發展及訓練費用：</b>	<b>65,625,000 元</b>
研究發展費用：	59,097,000 元
壹、用人費用	7,905,000 元
一、正式員額薪資：	5,495,000 元
職員薪金	5,495,000 元
	醫事人員 9 名薪資(5,495,000 元)
二、獎金：	1,310,000 元
(一)考績獎金	588,000 元
	編制內員工按考績法規定核發之獎金(588,000 元)
(二)年終獎金	722,000 元
	正式人員年終工作獎金(722,000 元)
三、福利費：	1,100,000 元
(一)分攤員工保險費	744,000 元
	正式人員公保、健保補助費及二代健保機關補充保費 (744,000 元)
(二)傷病醫藥費	211,000 元
	勞安員工健檢費(211,000 元)
(三)其他福利費	145,000 元
	1. 正式人員休假補助費(10 日內)(16,000 元*7 人=112,000 元)
	2. 正式人員休假補助費(7 日內)(11,200 元*2 人*0.5 =11,200 元)
	3. 正式人員休假補助費(逾 10 日)(600 元*91 天 *0.4=21,840 元)
	4. 配合調整至千元(-40 元)
貳、服務費用：	42,827,000 元
一、水電費：	2,578,000 元
(一)工作場所電費	2,442,000 元
(二)工作場所水費	136,000 元
二、郵電費：	18,000 元
電話費	18,000 元

科 目	說 明
三、印刷裝訂與廣告費：	158,000 元
印刷及裝訂費	158,000 元
四、一般服務費：	37,406,000 元
(一)計時與計件人員酬金	37,196,000 元 1. 聘用非正式編制內之醫療人員及服務人員 61 人相關薪資、年終獎金、勞保及健保費用(609,770 元*61 人=37,195,970 元) 2. 配合調整至千元(30 元)
(二)體育活動費	210,000 元 正式人員文康活動費(3,000 元*70 人=210,000 元)
五、專業服務費	2,667,000 元
(一)講課鐘點、稿費、出席審查及查詢費	1,239,000 元 研究計畫翻譯稿費、論文編修費、統計諮詢費(1,239,000 元)
(二)電腦軟體服務費	1,428,000 元
參、材料及用品費：	6,246,000 元
一、使用材料費	148,000 元
設備零件	148,000 元 研究計畫耗用各種設備零件(148,000 元)
二、用品消耗：	6,098,000 元
(一)辦公(事務)用品	249,000 元 各種文具紙張、辦公用品及相關雜費(249,000 元)
(二)報章什誌	2,443,000 元 圖書館藏書充實、圖書、報紙及雜誌訂閱相關費用(2,443,000 元)
(三)其他	3,406,000 元 研究計畫之消耗用品(3,406,000 元)
肆、折舊、折耗及攤銷	820,000 元
一、不動產、廠房及設備折舊：	724,000 元
(一)一般房屋折舊	216,000 元
(二)機械及設備折舊	508,000 元
二、攤銷：	96,000 元
攤銷電腦軟體	96,000 元
伍、會費、捐助、補助、分	1,299,000 元

科 目	說 明
攤、救助(濟)與交流活動費：	
補貼(償)、獎勵、慰問與救助(濟)：	1,299,000 元
獎勵費用	1,299,000 元 獎勵員工、評鑑業務績優、競賽優秀人員、技術楷模、配合機關推動業務績優單位及對國家科技研究有卓越貢獻人員之費用(1,299,000 元)
訓練費用：	6,528,000 元
壹、服務費用：	6,381,000 元
一、水電費：	1,546,000 元
(一)工作場所電費	1,464,000 元
(二)工作場所水費	82,000 元
二、旅運費：	100,000 元
國內旅費	100,000 元 員工在職訓練國內差旅費(100,000 元)
三、專業服務費：	4,735,000 元
(一)講課鐘點、稿費、出席審查及查詢費	3,785,000 元
(二)委託考選訓練費	950,000 元
貳、材料及用品費：	147,000 元
用品消耗：	147,000 元
(一)辦公(事務)用品	33,000 元 各項訓練及教學計畫之文具紙張、辦公用品及相關雜費(33,000 元)
(二)其他	114,000 元 各項訓練及教學計畫用品消耗(114,000 元)

新北市立聯合醫院  
新北市醫療作業基金  
其他業務費用明細表

中華民國114年度

單位：新臺幣千元

前年度 決算數	上年度 預算數	科目及業務計畫項目	本年度 預算數
<b>133,025</b>	<b>114,725</b>	<b>其他業務費用</b>	<b>122,762</b>
133,025	114,725	雜項業務費用	122,762
1,759	3,618	用人費用	2,397
1,522	3,405	加(夜)班費	1,989
275	767	延長工時加班費	691
1,248	2,638	未休假加班費	1,298
236	213	福利費	408
-	-	傷病醫藥費	246
236	213	其他福利費	162
118,712	98,820	服務費用	106,366
9,405	7,437	水電費	6,187
9,044	7,032	工作場所電費	5,860
362	405	工作場所水費	327
4,158	4,463	郵電費	4,088
1,032	887	郵費	890
1,811	2,076	電話費	2,018
1,315	1,500	數據通信費	1,180
849	1,974	印刷裝訂與廣告費	1,991
624	944	印刷及裝訂費	916
31	30	廣告費	75
194	1,000	業務宣導費	1,000
13,639	10,603	修理保養及保固費	14,958
1,382	1,670	一般房屋修護費	1,551
8,902	5,949	機械及設備修護費	9,882
214	247	交通及運輸設備修護費	298
3,142	2,737	什項設備修護費	3,227
2,073	2,124	保險費	2,034
1,949	2,100	一般房屋保險費	2,000
123	24	交通及運輸設備保險費	34
80,494	57,842	一般服務費	55,682
37,300	18,083	外包費	7,835
1,627	610	義(志)工服務費	630
41,518	39,149	計時與計件人員酬金	46,971
49	-	體育活動費	246
7,913	14,197	專業服務費	21,246
44	10	法律事務費	50
1,110	590	委託檢驗(定)試驗認證費	1,143
6,759	13,597	電腦軟體服務費	20,053
180	180	公共關係費	180
180	180	公共關係費	180
6,664	4,855	材料及用品費	5,100
1,821	1,374	使用材料費	1,549
488	328	燃料	443

新北市立聯合醫院  
新北市醫療作業基金  
其他業務費用明細表

中華民國114年度

單位：新臺幣千元

前年度 決算數	上年度 預算數	科目及業務計畫項目	本年度 預算數
1,333	1,046	設備零件	1,106
4,843	3,481	用品消耗	3,551
1,584	1,671	辦公(事務)用品	1,846
25	-	農業與園藝用品及環境美化費	35
3,234	1,810	其他	1,670
5,635	7,217	租金與利息	8,545
5,635	7,217	機器租金	8,545
2,181	3,845	電腦租金及使用費	4,687
3,454	3,372	機械及設備租金	3,858
256	186	稅捐與規費(強制費)	354
65	89	消費與行為稅	93
65	89	使用牌照稅	93
191	97	規費	261
23	17	事業規費	108
45	50	汽車燃料使用費	48
123	30	其他	105
-	29	會費、捐助、補助、分攤、救助(濟)與交流活動費	-
-	29	補貼(償)、獎勵、慰問與救助(濟)	-
-	29	獎勵費用	-

新北市立聯合醫院  
 新北市醫療作業基金  
**其他業務費用說明**  
 中華民國 114 度

科 目	說 明
<b>雜項業務費用：</b>	<b>122,762,000 元</b>
壹、用人費用：	2,397,000 元
一、加（夜）班費：	1,989,000 元
（一）延長工時加班費	691,000 元 醫護及服務部門加班費(691,000 元)
（二）未休假加班費	1,298,000 元 未休假加班費(1,298,000 元)
二、福利費：	408,000 元
（一）傷病醫藥費	勞安員工健檢費(246,000 元)
（二）其他福利費	162,000 元 退休人員三節慰問金(2,000 元*3 節*27 人=162,000 元)
貳、服務費用：	106,366,000 元
一、水電費：	6,187,000 元
（一）工作場所電費	5,860,000 元 辦理公共衛生業務電費(5,860,000 元)
（二）工作場所水費	327,000 元 辦理公共衛生業務水費(327,000 元)
二、郵電費：	4,088,000 元
（一）郵費	890,000 元 寄送公文郵資(890,000 元)
（二）電話費	2,018,000 元 辦理公共衛生業務電話費(2,018,000 元)
（三）數據通信費	1,180,000 元 辦理公共衛生業務使用之無線網卡等(1,180,000 元)
三、印刷裝訂與廣告費：	1,991,000 元
（一）印刷及裝訂費	916,000 元 公共衛生業務相關印刷費(916,000 元)
（二）廣告費	75,000 元 各項人事廣告相關費用(75,000 元)
（三）業務宣導費	1,000,000 元 為民服務宣傳刊物、院訊、糖尿病支持團體大會、母乳支

科 目	說 明
	持團體活動、春酒聯歡會活動、居家護理活動、「社區整合式篩檢」及「健康講座」等活動(含宣傳品及與業務有關之衛教單張)及其他相關費用(1,000,000元)
四、修理保養及保固費：	14,958,000元
(一)一般房屋修護費	1,551,000元
	房屋之定期或不定期修理維護費(1,551,000元)
(二)機械及設備修護費	9,882,000元
	各項機械之定期或不定期修理維護費(9,882,000元)
(三)交通及運輸設備修護費	298,000元
	各項交通及運輸之定期或不定期修理維護費(298,000元)
(四)什項設備修護費	3,227,000元
	各項什項設備之定期或不定期修理維護費(3,227,000元)
五、保險費：	2,034,000元
(一)一般房屋保險費	2,000,000元
	房屋之定期性建物險及火災保險費(2,000,000元)
(二)交通及運輸設備保險費	34,000元
	公務車、子抹車保險費(34,000元)
六、一般服務費：	55,682,000元
(一)外包費	7,835,000元
	1. 全院區清潔委外(603,000元)
	2. 全院區保全委外(271,000元)
	3. 生物醫療廢棄物委外清運(4,189,000元)
	4. 生物醫療廢棄物再利用清運委外(1,828,000元)
	5. 其他(944,000元)
(二)義(志)工服務費	630,000元
	1. 保險費 150元*80人=12,000元
	2. 執勤配備 500元*80人=40,000元
	3. 節慶禮品及聯誼活動 600元*80人=48,000元
	4. 教育訓練 300元*80人=24,000元
	5. 誤餐費 100元*2,736人次/年=273,600元
	6. 志工表揚大會、感恩大會及幹部會議 232,400元
(三)計時與計件人員酬金	46,971,000元
	1. 非正式編制內之醫療人員及服務人員 82人相關費用(包



科 目	說 明
	含薪資、年終獎金、勞健保、加班費)(572,817 元*82 人=46,970,994 元)
	2. 配合調整至千元(6 元)
(四)體育活動費	246,000 元
	正式人員文康活動費(3,000 元*82 人=246,000 元)
七、專業服務費：	21,246,000 元
(一)法律事務費	50,000 元
	因公涉訟或法律諮詢相關費用(50,000 元)
(二)委託檢驗(定)試驗 認證費	1,143,000 元 委託其他機構或專家辦理各項檢驗(定)、試驗、認證、評鑑相關工作之費用(1,143,000 元)
(三)電腦軟體服務費	20,053,000 元 委託研究設計電腦軟體、系統維護及購買套裝軟體相關費用(20,053,000 元)
八、公共關係費：	180,000 元
公共關係費	180,000 元
	為應公共衛生業務推動需要之招待饋贈費用、婚喪喜慶紅白帖及員工生育禮品相關費用(180,000 元)
參、材料及用品費：	5,100,000 元
一、使用材料費：	1,549,000 元
(一)燃料	443,000 元
	1. 公務車油料費(31 元*1,668 公升*3 輛=155,124 元)
	2. 抹片車及公務車油料費(27 元*1,668 公升*3 輛=135,108 元)
	3. 公務車油料費(27 元*2,280 公升*1 輛=61,560 元)
	4. 發電機用柴油 91,000 元
	5. 配合調整至千元(208 元)
(二)設備零件	1,106,000 元
	辦理業務耗用各種設備零件(1,106,000 元)
二、用品消耗：	3,551,000 元
(一)辦公(事務)用品	1,846,000 元
	各種文具紙張、辦公用品及雜費(1,846,000 元)
(二)農業與園藝用品及 環境美化費	35,000 元 環境美化及清潔費(35,000 元)
(三)其他	1,670,000 元

科 目	說 明
	卷宗、信封、光碟片相關各項零星雜支(1,670,000元)
肆、租金與利息：	8,545,000元
機器租金：	8,545,000元
(一)電腦租金及使用費	4,687,000元
(二)機械及設備租金	3,858,000元
伍、稅捐與規費(強制費)：	354,000元
一、消費與行為稅：	93,000元
使用牌照稅	93,000元
	1. 公務車牌照稅(11,230元*5輛=56,150元)
	2. 公務車牌照稅(6,300元*1輛=6,300元)
	3. 抹片車牌照稅(11,230元*1輛=11,230元)
	4. 公務車牌照稅(4,500元*1輛=4,500元)
	5. 公務車牌照稅(15,210元*1輛=15,210元)
	6. 配合調整至千元(-390元)
二、規費：	261,000元
(一)事業規費	108,000元
	護理執業執照換照(300元*360人=108,000元)
(二)汽車燃料使用費	48,000元
(三)其他	105,000元
	1. 公務車檢驗費(750元*2輛=1,500元)
	2. 公務車檢驗費(600元*1輛=600元)
	3. 抹片車檢驗費(750元*1輛=750元)
	4. 公務車檢驗費(450元*2輛=900元)
	5. 公務車輛ETC加值3,000元
	6. 衛福部醫事憑證電子時戳年費50,000元
	7. 水污染防治許可證審查費及證書費10,000元
	8. 查調醫療欠款債務人財產及戶籍資料規費30,000元
	9. 其他8,250元

新北市立聯合醫院  
 新北市醫療作業基金  
**其他業務外費用明細表**

中華民國114年度

單位：新臺幣千元

前年度 決算數	上年度 預算數	科目及業務計畫項目	本年度 預算數
78,652	2,000	其他業務外費用	88,000
3,600	-	財產交易短絀	-
3,600	-	短絀、賠償與保險給付	-
3,600	-	各項短絀	-
3,600	-	資產短絀	-
75,052	2,000	雜項費用	88,000
75,052	2,000	其他	88,000
75,052	2,000	其他	88,000
75,052	2,000	其他	88,000

新北市立聯合醫院  
 新北市醫療作業基金  
 其他業務外費用說明  
 中華民國 114 年度

科 目	說 明
其他業務外費用：	88,000,000 元
雜項費用：	88,000,000 元
其他	88,000,000 元
其他	88,000,000 元
	以前年度健保點值結算補發獎勵金 (88,000,000 元)

新北市立聯合醫院  
 新北市醫療作業基金  
 固定資產建設改良擴充明細表  
 中華民國114年度

單位:新台幣千元

項目	不動產、廠房及設備											投資性不動產	合計	說明		
	單位	數量	土地	土地改良物	房屋及建築	機械及設備	交通及運輸設備	什項設備	租賃	租賃權益	生產性植物				其他	小計
<b>一般建築及設備計畫</b>			0	0	0	161,380	0	2,000	0	0	0	0	163,380	0	163,380	
<b>一次性項目</b>			0	0	0	161,380	0	2,000	0	0	0	0	163,380	0	163,380	
體外震波碎石機(含泌尿科空間工程)	式	1	0	0	0	20,700	0	0	0	0	0	0	20,700	0	20,700	泌尿科
全功能視野檢查儀	台	1	0	0	0	1,600	0	0	0	0	0	0	1,600	0	1,600	眼科
單光子電腦斷層伽瑪照相機SPECT(含7年維護保養)	台	1	0	0	0	22,000	0	0	0	0	0	0	22,000	0	22,000	核子醫學科
外科手術顯微鏡(含ICG血管螢光)	台	1	0	0	0	13,000	0	0	0	0	0	0	13,000	0	13,000	神經外科 骨科 耳鼻喉科
眼底斷層掃描儀	台	1	0	0	0	3,500	0	0	0	0	0	0	3,500	0	3,500	眼科
體外磁波尿失禁治療儀	台	1	0	0	0	1,800	0	0	0	0	0	0	1,800	0	1,800	泌尿科 婦產科
1.5T磁振造影檢查儀(含房間工程及7年維護保養)	式	1	0	0	0	74,000	0	0	0	0	0	0	74,000	0	74,000	放射科
0度硬式鼻內視鏡	組	1	0	0	0	190	0	0	0	0	0	0	190	0	190	耳鼻喉科
自動細胞染色裝置	台	1	0	0	0	1,500	0	0	0	0	0	0	1,500	0	1,500	解剖病理科
神經肌肉監視模組	個	2	0	0	0	190	0	0	0	0	0	0	190	0	190	麻醉科
腦血管病灶手術工具組	組	1	0	0	0	350	0	0	0	0	0	0	350	0	350	神經外科
頸椎手術工具組	組	1	0	0	0	368	0	0	0	0	0	0	368	0	368	神經外科
腰椎手術工具組	組	1	0	0	0	400	0	0	0	0	0	0	400	0	400	神經外科
3D內視鏡影像顯示螢幕	台	1	0	0	0	450	0	0	0	0	0	0	450	0	450	胸腔外科
行動車無線QR Code(A9W*5)	台	5	0	0	0	150	0	0	0	0	0	0	150	0	150	護理部
床上體重機(A10W)	台	1	0	0	0	130	0	0	0	0	0	0	130	0	130	護理部
CD區病室內影像監視系統(可360度移動)(A10W)	組	1	0	0	0	300	0	0	0	0	0	0	300	0	300	護理部
5樓加護病房(A區)床边生理監視系統(ICU)	臺	15	0	0	0	7,485	0	0	0	0	0	0	7,485	0	7,485	護理部
5樓加護病房A區床边生理監視系統中央站(ICU)	臺	1	0	0	0	2,900	0	0	0	0	0	0	2,900	0	2,900	護理部
三合一生理監視器(philip)電池(C7W*3、C8W*2、C9W*2、A6W*1、A8W*2)	個	10	0	0	0	300	0	0	0	0	0	0	300	0	300	護理部
行動工作車電池(C7W*5、C8W*5、C9W*4、A5W*4、A6W*4、A8W*3)	個	25	0	0	0	300	0	0	0	0	0	0	300	0	300	護理部
三重院區門診大樓空調機房增設電表及BTU監控系統	式	1	0	0	0	1,560	0	0	0	0	0	0	1,560	0	1,560	工務室
居家醫療平板電腦購置	台	4	0	0	0	152	0	0	0	0	0	0	152	0	152	資訊室
新北市立聯合醫院放射科3MP醫療螢幕建置	組	4	0	0	0	2,000	0	0	0	0	0	0	2,000	0	2,000	資訊室
新北市立聯合醫院智慧病房建置計畫	台	30	0	0	0	1,170	0	0	0	0	0	0	1,170	0	1,170	資訊室
新北市立聯合醫院紙本病歷掃描計畫	台	3	0	0	0	45	0	0	0	0	0	0	45	0	45	資訊室
氣動式骨鑽組	組	1	0	0	0	400	0	0	0	0	0	0	400	0	400	骨科
手術止血帶機組	組	1	0	0	0	400	0	0	0	0	0	0	400	0	400	骨科
關節被動式活動訓練儀	台	1	0	0	0	240	0	0	0	0	0	0	240	0	240	骨科
氣動骨磨組	組	1	0	0	0	800	0	0	0	0	0	0	800	0	800	骨科
零星機械設備	批	1	0	0	0	3,000	0	0	0	0	0	0	3,000	0	3,000	兩院區
零星什項設備	批	1	0	0	0	0	0	2,000	0	0	0	0	2,000	0	2,000	兩院區

新北市立聯合醫院  
 新北市醫療作業基金

固定資產建設改良擴充資金來源明細表

中華民國114年度

單位：新臺幣千元

項 目	自有資金					外借資金				合計		
	營運資金	出售不 適用資 產	公庫撥 款	其他	小計		國內借 款	國外借 款	小計		金額	%
					金額	%			金額	%		
一般建築及設備計畫	163,380	-	-	-	163,380	100.00	-	-	-	-	163,380	100.00
一次性項目	163,380	-	-	-	163,380	100.00	-	-	-	-	163,380	100.00
合 計	163,380	-	-	-	163,380	100.00	-	-	-	-	163,380	100.00

本 頁 空 白

固定資產建設改良擴充

中華民國

項 目	全 部					
	資 金 來 源					外借資金
	投資總額	自 有 資 金				
		營運資金	出售不適 用資產	公庫撥款	其他	
一般建築及設備計畫	163,380	163,380	-	-	-	-
一次性項目	163,380	163,380	-	-	-	-
機械及設備	161,380	161,380	-	-	-	-
什項設備	2,000	2,000	-	-	-	-
<b>合 計</b>	<b>163,380</b>	<b>163,380</b>	-	-	-	-



聯合醫院  
作業基金

計畫預期進度明細表

114年度

單位：新臺幣千元

計		畫			預 算 數			
目 標 能 量	進 度 起 迄 年 月	資 金 成 本 率 (%)	現 值 報 酬 率 (%)	收 回 年 限 (年)	本 年 度		截 至 本 年 度 累 計 數	
					金 額	占 全 部 計 畫 %	金 額	占 全 部 計 畫 %
		-	-		163,380	100.00	163,380	100.00
		-	-		163,380	100.00	163,380	100.00
	11401-11412	-	-		161,380	98.78	161,380	98.78
	11401-11412	-	-		2,000	1.22	2,000	1.22
					<b>163,380</b>	<b>100.00</b>	<b>163,380</b>	<b>100.00</b>

新北市立聯合醫院  
新北市醫療作業基金  
資產折舊明細表

中華民國114年度

單位：新臺幣千元

項 目	不動產、廠房及設備							投資性 不動產	其他	合 計
	土地改 良 物	房屋及 建 築	機械及 設 備	交通及運 輸 設 備	什 項 設 備	租 賃 資 產	租 賃 權 益 改 良			
前年度決算資產原值	1,657	1,685,892	932,995	16,857	47,376	174,156	-	-	354	2,859,287
上年度預計增減資產原值	-	53,610	80,739	-	6,858	-	-	-	-	141,207
本年度預計增減資產原值	-	-	161,380	-	2,000	-	-	-	-	163,380
資產重估增值額	-	-	-	-	-	-	-	-	-	-
本年度(12月底)止資產總額	1,657	1,739,502	1,175,114	16,857	56,234	174,156	-	-	354	3,163,874
本年度應提折舊額	-	31,676	44,105	934	3,870	-	-	-	-	80,585
門診醫療成本	-	21,945	36,291	652	2,702	-	-	-	-	61,590
住院醫療成本	-	6,399	4,881	187	786	-	-	-	-	12,253
管理費用及總務費用	-	3,116	2,425	95	382	-	-	-	-	6,018
研究發展費用	-	216	508	-	-	-	-	-	-	724

新北市立聯合醫院  
 新北市醫療作業基金  
**基金數額增減明細表**

中華民國114年度

單位：新臺幣千元

項 目	金 額	說 明
<b>期初基金數額</b>	794,343	
加：		
以前年度公積撥充	-	
賸餘撥充	-	
以公有財產撥充	-	
公庫增撥數	-	
其他	-	
減：		
填補短絀	-	
折減基金繳庫	-	
其他	-	
<b>期末基金數額</b>	794,343	

新北市立聯合醫院  
新北市醫療作業基金  
無形資產明細表

中華民國114年度

單位：新臺幣千元

前年度 決算數	上年度 預算數	科目及業務項目	本年度 預算數	說 明
14,985	6,728	電腦軟體	31,589	
14,985	6,728		31,589	1. 醫院智慧病房建置計畫-電子紙床頭卡、床邊照護系統、行動護理APP、定位及效能監測設施802萬4千元。 2. 醫院日誌系統建置計畫-N-Reporter LOG管理分析系統建置183萬元。 3. 醫療行為記錄建置計畫-X-FORT醫療行為記錄軟體建置156萬8千元。 4. 機房超融合環境建置計畫-Simplivity 軟體定義儲存管理套件448萬2千元。 5. 醫院影像系統備援完善計畫建置計畫-Hpe Data Ops Manage套件404萬元。 6. 微軟SQL Server 資料庫授權採購案-SQL Server 企業版 2 Core 最新授權版217萬2千元。 7. 機房主機設備-Cisco N9K-EX-24P-UPG擴充25萬元。 8. 醫院資訊系統功能增修-HIS、MIS、健康檢查、護理資訊、洗腎資訊及PACS系統772萬3千元。 9. 電腦斷層肺部影像輔助判讀系統150萬元。
14,985	6,728	總 計	31,589	

新北市立聯合醫院  
 新北市醫療作業基金

預計平衡表

中華民國114年12月31日

單位：新臺幣千元

112年12月31日 實 際 數	科 目	114年12月31日 預 計 數	113年12月31日 預 計 數	比較增減
<b>6,810,549</b>	<b>資產</b>	<b>7,056,880</b>	<b>6,937,512</b>	<b>119,368</b>
<b>2,171,877</b>	<b>流動資產</b>	<b>2,262,948</b>	<b>2,248,677</b>	<b>14,271</b>
1,982,575	現金	2,084,647	2,064,876	19,771
1,982,575	銀行存款	2,084,647	2,064,876	19,771
9,980	流動金融資產	9,980	9,980	-
9,980	其他金融資產－流動	9,980	9,980	-
74,002	應收款項	63,003	68,503	-5,500
694,810	應收醫療帳款	1,270,044	984,235	285,809
-657,526	備抵醫療折讓	-1,232,760	-946,951	-285,809
-2,553	備抵呆帳－應收醫療帳款	-13,553	-8,053	-5,500
39,272	其他應收款	39,272	39,272	-
41,509	存貨	41,509	41,509	-
41,509	醫療用品	41,509	41,509	-
63,810	預付款項	63,809	63,809	-
359	用品盤存	359	359	-
63,450	預付費用	63,450	63,450	-
<b>4,598,901</b>	<b>不動產、廠房及設備</b>	<b>4,732,876</b>	<b>4,650,081</b>	<b>82,795</b>
3,477,984	土地	3,477,984	3,477,984	-
3,477,984	土地	3,477,984	3,477,984	-
414	土地改良物	414	414	-
1,657	土地改良物	1,657	1,657	-
-1,243	累計折舊－土地改良物	-1,243	-1,243	-
773,681	房屋及建築	767,031	798,707	-31,676
1,685,892	房屋及建築	1,739,502	1,739,502	-
-912,211	累計折舊－房屋及建築	-972,471	-940,795	-31,676
304,395	機械及設備	445,967	328,692	117,275
932,995	機械及設備	1,175,114	1,013,734	161,380
-628,600	累計折舊－機械及設備	-729,147	-685,042	-44,105
8,693	交通及運輸設備	7,000	7,934	-934
16,857	交通及運輸設備	16,857	16,857	-
-8,165	累計折舊－交通及運輸設備	-9,857	-8,923	-934
13,750	什項設備	14,496	16,366	-1,870

新北市立聯合醫院  
 新北市醫療作業基金

預計平衡表

中華民國114年12月31日

單位：新臺幣千元

112年12月31日 實 際 數	科 目	114年12月31日 預 計 數	113年12月31日 預 計 數	比較增減
47,376	什項設備	56,234	54,234	2,000
-33,626	累計折舊－什項設備	-41,738	-37,868	-3,870
14,874	租賃資產	14,875	14,875	-
174,156	租賃資產	174,156	174,156	-
-159,281	累計折舊－租賃資產	-159,281	-159,281	-
5,109	購建中固定資產	5,109	5,109	-
5,109	未完工程	5,109	5,109	-
<b>34,979</b>	<b>無形資產</b>	<b>56,264</b>	<b>33,962</b>	<b>22,302</b>
34,979	無形資產	56,264	33,962	22,302
34,979	電腦軟體	56,264	33,962	22,302
<b>4,793</b>	<b>其他資產</b>	<b>4,792</b>	<b>4,792</b>	-
4,793	什項資產	4,792	4,792	-
450	存出保證金	450	450	-
20,300	催收款項	20,300	20,300	-
-20,300	備抵呆帳－催收款項	-20,300	-20,300	-
4,342	暫付及待結轉款項	4,342	4,342	-
354	代管資產	354	354	-
-354	應付代管資產	-354	-354	-
<b>6,810,549</b>	<b>資產合計</b>	<b>7,056,880</b>	<b>6,937,512</b>	<b>119,368</b>

新北市立聯合醫院  
 新北市醫療作業基金

預計平衡表

中華民國114年12月31日

單位：新臺幣千元

112年12月31日 實 際 數	科 目	114年12月31日 預 計 數	113年12月31日 預 計 數	比較增減
<b>909,136</b>	<b>負債</b>	<b>933,949</b>	<b>942,747</b>	<b>-8,798</b>
<b>824,164</b>	<b>流動負債</b>	<b>824,164</b>	<b>824,164</b>	-
821,889	應付款項	821,889	821,889	-
113,663	應付帳款	113,663	113,663	-
270,843	應付代收款	270,843	270,843	-
81,946	應付薪工	81,946	81,946	-
345,480	應付費用	345,480	345,480	-
123	應付稅款	123	123	-
9,834	其他應付款	9,834	9,834	-
2,275	預收款項	2,275	2,275	-
2,275	預收收入	2,275	2,275	-
<b>84,973</b>	<b>其他負債</b>	<b>109,785</b>	<b>118,583</b>	<b>-8,798</b>
-	遞延負債	24,812	33,610	-8,798
-	遞延收入	24,812	33,610	-8,798
84,973	什項負債	84,973	84,973	-
61,330	存入保證金	61,330	61,330	-
23,643	暫收及待結轉帳項	23,643	23,643	-
<b>5,901,413</b>	<b>淨值</b>	<b>6,122,931</b>	<b>5,994,765</b>	<b>128,166</b>
<b>794,343</b>	<b>基金</b>	<b>794,343</b>	<b>794,343</b>	-
794,343	基金	794,343	794,343	-
794,343	基金	794,343	794,343	-
<b>853,123</b>	<b>公積</b>	<b>853,122</b>	<b>853,122</b>	-
853,123	資本公積	853,122	853,122	-
694,647	受贈公積	694,647	694,647	-
158,475	其他資本公積	158,475	158,475	-
<b>1,171,987</b>	<b>累積餘絀</b>	<b>1,393,506</b>	<b>1,265,340</b>	<b>128,166</b>
1,171,987	累積賸餘	1,393,506	1,265,340	128,166
1,171,987	累積賸餘	1,393,506	1,265,340	128,166
<b>3,081,960</b>	<b>淨值其他項目</b>	<b>3,081,960</b>	<b>3,081,960</b>	-
3,081,960	累積其他綜合餘絀	3,081,960	3,081,960	-
3,081,960	未實現重估增值	3,081,960	3,081,960	-
<b>6,810,549</b>	<b>負債及淨值合計</b>	<b>7,056,880</b>	<b>6,937,512</b>	<b>119,368</b>

新北市立聯合醫院  
新北市醫療作業基金  
**5年來主要營運項目分析表**

中華民國114年度

單位：新臺幣千元

年 度 及 項 目	單 位	數 量	單位成本(元)或 平均利(費)率	預(決)算數	說 明
<b>本年度預算數</b>				<b>2,476,885</b>	
門診醫療收入	人次	473,955	2,802.12	1,328,078	
住院醫療收入	人日	90,000	11,200.00	1,008,000	
衛生保健收入		-	-	114,809	
其他醫療收入		-	-	25,998	
<b>上年度預算數</b>				<b>2,242,055</b>	
門診醫療收入	人次	460,150	2,775.18	1,276,998	
住院醫療收入	人日	104,118	7,894.01	821,909	
衛生保健收入		-	-	117,500	
其他醫療收入		-	-	25,648	
<b>前年度決算數</b>				<b>2,445,766</b>	
門診醫療收入	人次	480,135	2,708.42	1,300,406	
住院醫療收入	人日	87,611	10,966.73	960,806	
衛生保健收入		-	-	154,509	
其他醫療收入		-	-	30,045	
<b>111年度決算數</b>				<b>2,450,043</b>	
門診醫療收入	人次	690,744	2,182.98	1,507,880	
住院醫療收入	人日	77,466	10,244.75	793,620	
衛生保健收入		-	-	127,050	
其他醫療收入		-	-	21,494	
<b>110年度決算數</b>				<b>2,227,736</b>	
門診醫療收入	人次	644,902	2,094.49	1,350,742	
住院醫療收入	人日	72,620	9,603.79	697,428	
衛生保健收入		-	-	153,510	
其他醫療收入		-	-	26,057	



新都市立聯合醫院  
新都市醫療作業基金  
員工人數彙計表

中華民國114年度

單位：人

科 目	上年度最高 可進用員額數	本年度增減(-)數	本年度最高 可進用員額數	說 明
<b>業務支出部分</b>	<b>341</b>	-	<b>341</b>	
專任人員	341	-	341	
職員	337	-	337	113年度編制員額為378人，預算員額為337人；114年度編制員額為378人，預算員額為337人。
技工	2	-	2	
工友	2	-	2	
駕駛	-	-	-	
<b>總 計</b>	<b>341</b>	-	<b>341</b>	

備註：1. 計時與計件人員酬金：預計進用契僱人力760人，包含醫師33人、醫技人員127人、護理人員323人、行政人員277人。  
2. 外包費：預計進用清潔及保全人員69人。

新北市立  
 新北市醫療  
 用人費用

中華民國

科 目	正式員 額薪資	聘僱人 員薪資	加(夜) 班費	津貼	獎金			
					年 終 獎 金	考 績 獎 金	績 效 獎 金	其 他
業務總支出部分	207,558	52,000	33,271	-	27,243	22,315	382,820	-
醫療成本	180,079	52,000	31,279	-	23,634	19,375	382,820	-
正式人員	180,079	-	31,279	-	23,634	19,375	382,820	-
聘僱人員	-	52,000	-	-	-	-	-	-
兼任人員	-	-	-	-	-	-	-	-
管理及總務費用	21,984	-	3	-	2,887	2,352	-	-
正式人員	21,984	-	3	-	2,887	2,352	-	-
研究發展及訓練費用	5,495	-	-	-	722	588	-	-
正式人員	5,495	-	-	-	722	588	-	-
其他業務費用	-	-	1,989	-	-	-	-	-
正式人員	-	-	1,989	-	-	-	-	-

備註：1. 計時計件人員酬金(約用醫師、約用醫技人員、約用護理人員、約用行政人員)：預算數4億3,732萬3千元。外包費(清潔及保全人員)：預算數2,909萬5千元。  
 2. 績效獎金-依「新北市政府衛生局所屬市立醫院人員獎勵金發給原則」，共1,101人，預算數3億8,282萬元。

聯合醫院  
作業基金  
彙計表

114年度

單位：新臺幣千元

退休及卹償金		資遣費	福利費				提繳費	合計	兼任 人員 用人 費用	總計
退休金	卹償金		分擔保 險費	傷病醫 藥費	提撥福 利金	其他				
-	-	-	28,183	4,732	-	5,623	-	763,745	5,400	769,145
-	-	-	24,461	3,998	-	4,732	-	722,378	5,400	727,778
-	-	-	24,461	3,998	-	4,732	-	670,378	-	670,378
-	-	-	-	-	-	-	-	52,000	-	52,000
-	-	-	-	-	-	-	-	-	5,400	5,400
-	-	-	2,978	277	-	584	-	31,065	-	31,065
-	-	-	2,978	277	-	584	-	31,065	-	31,065
-	-	-	744	211	-	145	-	7,905	-	7,905
-	-	-	744	211	-	145	-	7,905	-	7,905
-	-	-	-	246	-	162	-	2,397	-	2,397
-	-	-	-	246	-	162	-	2,397	-	2,397

3. 考績獎金-依「公務人員考績法施行細則」及「公務人員考績作業要點」，共341人，預算數2,231萬5千元。

4. 年終獎金-依「軍公教人員年終工作獎金發給注意事項」，共341人，預算數2,724萬3千元。

新北市立聯合醫院  
 新北市醫療作業基金  
 各項費用彙計表

中華民國114年度

單位：新臺幣千元

前年度 決算數	上年度 預算數	科 目	本 年 度 預 算 數					
			合計	醫療成本	管 理 及 總務費用	研究發展及 訓練費用	其他業務 費 用	其他業務 外 費 用
<b>757,352</b>	<b>707,199</b>	<b>用人費用</b>	<b>769,145</b>	<b>727,778</b>	<b>31,065</b>	<b>7,905</b>	<b>2,397</b>	-
197,863	194,244	正式員額薪資	207,558	180,079	21,984	5,495	-	-
195,993	192,589	職員薪金	205,793	178,314	21,984	5,495	-	-
1,870	1,655	工員工資	1,765	1,765	-	-	-	-
57,348	58,900	聘僱及兼職人員薪資	57,400	57,400	-	-	-	-
52,216	54,000	聘用人員薪金	52,000	52,000	-	-	-	-
5,132	4,900	兼職人員酬金	5,400	5,400	-	-	-	-
31,281	41,088	加(夜)班費	33,271	31,279	3	-	1,989	-
1,132	2,105	延長工時加班費	2,850	2,156	3	-	691	-
23,362	31,000	夜班費	23,362	23,362	-	-	-	-
6,787	7,983	未休假加班費	7,059	5,761	-	-	1,298	-
436,026	375,877	獎金	432,378	425,829	5,239	1,310	-	-
389,319	327,870	績效獎金	382,820	382,820	-	-	-	-
20,972	22,852	考績獎金	22,315	19,375	2,352	588	-	-
25,736	25,155	年終獎金	27,243	23,634	2,887	722	-	-
34,833	37,090	福利費	38,538	33,191	3,839	1,100	408	-
26,546	28,284	分擔員工保險費	28,183	24,461	2,978	744	-	-
2,820	3,706	傷病醫藥費	4,732	3,998	277	211	246	-
5,466	5,100	其他福利費	5,623	4,732	584	145	162	-
<b>604,382</b>	<b>590,685</b>	<b>服務費用</b>	<b>662,272</b>	<b>488,666</b>	<b>18,032</b>	<b>49,208</b>	<b>106,366</b>	-
50,721	43,140	水電費	53,939	43,628	-	4,124	6,187	-
45,745	37,020	工作場所電費	48,833	39,067	-	3,906	5,860	-
2,593	3,120	工作場所水費	2,723	2,178	-	218	327	-
2,383	3,000	氣體費	2,383	2,383	-	-	-	-
4,572	5,000	郵電費	4,550	444	-	18	4,088	-
1,032	900	郵費	891	1	-	-	890	-
2,224	2,600	電話費	2,479	443	-	18	2,018	-
1,315	1,500	數據通信費	1,180	-	-	-	1,180	-
489	394	旅運費	396	296	-	100	-	-
92	126	國內旅費	100	-	-	100	-	-
70	-	國外旅費	-	-	-	-	-	-

新北市立聯合醫院  
 新北市醫療作業基金  
 各項費用彙計表

中華民國114年度

單位：新臺幣千元

前年度 決算數	上年度 預算數	科 目	本 年 度 預 算 數					
			合計	醫療成本	管 理 及 總務費用	研究發展及 訓練費用	其他業務 費 用	其他業務 外 費 用
194	118	專力費	100	100	-	-	-	-
134	150	貨物運費	196	196	-	-	-	-
1,998	3,631	印刷裝訂與廣告費	3,677	1,528	-	158	1,991	-
1,773	2,601	印刷及裝訂費	2,602	1,528	-	158	916	-
31	30	廣告費	75	-	-	-	75	-
194	1,000	業務宣導費	1,000	-	-	-	1,000	-
53,039	49,954	修理保養及保固費	58,521	43,563	-	-	14,958	-
2,427	2,500	一般房屋修護費	2,723	1,172	-	-	1,551	-
45,045	43,811	機械及設備修護費	50,000	40,118	-	-	9,882	-
214	247	交通及運輸設備修護費	298	-	-	-	298	-
5,354	3,396	什項設備修護費	5,500	2,273	-	-	3,227	-
2,165	2,244	保險費	2,092	58	-	-	2,034	-
1,949	2,100	一般房屋保險費	2,000	-	-	-	2,000	-
123	24	交通及運輸設備保險費	34	-	-	-	34	-
92	120	其他保險費	58	58	-	-	-	-
470,865	459,205	一般服務費	501,301	390,181	18,032	37,406	55,682	-
856	600	佣金、匯費、經理費及手續費	876	876	-	-	-	-
55,402	53,822	外包費	58,000	50,165	-	-	7,835	-
1,715	650	義(志)工服務費	1,799	1,169	-	-	630	-
411,627	401,406	計時與計件人員酬金	437,323	335,325	17,831	37,196	46,971	-
1,265	2,727	體育活動費	3,303	2,646	201	210	246	-
20,353	26,937	專業服務費	37,616	8,968	-	7,402	21,246	-
44	10	法律事務費	50	-	-	-	50	-
3,550	3,200	講課鐘點、稿費、出席審查及查詢費	5,024	-	-	5,024	-	-
8,573	7,000	委託檢驗(定)試驗認證費	8,827	7,684	-	-	1,143	-
561	400	委託考選訓練費	950	-	-	950	-	-
7,625	15,407	電腦軟體服務費	22,765	1,284	-	1,428	20,053	-
-	920	其他	-	-	-	-	-	-
180	180	公共關係費	180	-	-	-	180	-
180	180	公共關係費	180	-	-	-	180	-
<b>693,718</b>	<b>584,423</b>	<b>材料及用品費</b>	<b>682,273</b>	<b>670,775</b>	<b>5</b>	<b>6,393</b>	<b>5,100</b>	-

新北市立聯合醫院  
 新北市醫療作業基金  
 各項費用彙計表

中華民國114年度

單位：新臺幣千元

前年度 決算數	上年度 預算數	科 目	本 年 度 預 算 數					
			合計	醫療成本	管 理 及 總務費用	研究發展及 訓練費用	其他業務 費 用	其他業務 外 費 用
4,807	3,190	使用材料費	4,027	2,330	-	148	1,549	-
488	328	燃料	443	-	-	-	443	-
4,319	2,862	設備零件	3,584	2,330	-	148	1,106	-
66,882	59,802	用品消耗	68,374	58,573	5	6,245	3,551	-
1,974	2,200	辦公(事務)用品	2,300	172	-	282	1,846	-
2,569	2,500	報章什誌	2,449	6	-	2,443	-	-
25	124	農業與園藝用品及環境美化費	35	-	-	-	35	-
38,768	33,928	化學藥劑與實驗用品	37,377	37,377	-	-	-	-
313	2,550	服裝	2,743	2,743	-	-	-	-
10,555	9,500	食品	12,000	12,000	-	-	-	-
12,678	9,000	其他	11,470	6,275	5	3,520	1,670	-
622,029	521,431	商品及醫療用品	609,872	609,872	-	-	-	-
307,672	239,900	衛材	292,010	292,010	-	-	-	-
304,951	273,531	藥品	308,362	308,362	-	-	-	-
9,406	8,000	血液	9,500	9,500	-	-	-	-
<b>6,047</b>	<b>7,772</b>	<b>租金與利息</b>	<b>9,256</b>	<b>711</b>	-	-	<b>8,545</b>	-
6,047	7,772	機器租金	9,256	711	-	-	8,545	-
2,423	4,272	電腦租金及使用費	5,208	521	-	-	4,687	-
3,624	3,500	機械及設備租金	4,048	190	-	-	3,858	-
<b>106,950</b>	<b>97,771</b>	<b>折舊、折耗及攤銷</b>	<b>89,872</b>	<b>82,523</b>	<b>6,529</b>	<b>820</b>	-	-
98,296	90,026	不動產、廠房及設備折舊	80,585	73,843	6,018	724	-	-
28,637	28,584	一般房屋折舊	31,676	28,344	3,116	216	-	-
56,294	56,442	機械及設備折舊	44,105	41,172	2,425	508	-	-
942	758	交通及運輸設備折舊	934	839	95	-	-	-
3,553	4,242	什項設備折舊	3,870	3,488	382	-	-	-
8,871	-	租賃資產折舊	-	-	-	-	-	-
8,653	7,745	攤銷	9,287	8,680	511	96	-	-
8,653	7,745	攤銷電腦軟體	9,287	8,680	511	96	-	-
<b>2,423</b>	<b>1,986</b>	<b>稅捐與規費(強制費)</b>	<b>2,455</b>	<b>2,101</b>	-	-	<b>354</b>	-
2,232	1,889	消費與行為稅	2,194	2,101	-	-	93	-
2,167	1,800	印花稅	2,101	2,101	-	-	-	-

新北市立聯合醫院  
 新北市醫療作業基金  
 各項費用彙計表

中華民國114年度

單位：新臺幣千元

前年度 決算數	上年度 預算數	科 目	本 年 度 預 算 數					
			合計	醫療成本	管 理 及 總務費用	研究發展及 訓練費用	其他業務 費 用	其他業務 外 費 用
65	89	使用牌照稅	93	-	-	-	93	-
191	97	規費	261	-	-	-	261	-
23	17	事業規費	108	-	-	-	108	-
45	50	汽車燃料使用費	48	-	-	-	48	-
123	30	其他	105	-	-	-	105	-
<b>3,967</b>	<b>3,850</b>	<b>會費、捐助、補助、分攤、救 助(濟)與交流活動費</b>	<b>4,004</b>	<b>2,705</b>	-	<b>1,299</b>	-	-
2,610	2,700	會費	2,705	2,705	-	-	-	-
864	900	學術團體會費	1,346	1,346	-	-	-	-
1,746	1,800	職業團體會費	1,359	1,359	-	-	-	-
1,358	1,150	補貼(償)、獎勵、慰問與救 助(濟)	1,299	-	-	1,299	-	-
1,358	1,150	獎勵費用	1,299	-	-	1,299	-	-
<b>8,946</b>	<b>5,500</b>	<b>短絀、賠償與保險給付</b>	<b>5,500</b>	<b>5,500</b>	-	-	-	-
8,946	5,500	各項短絀	5,500	5,500	-	-	-	-
5,346	5,500	呆帳及保證短絀	5,500	5,500	-	-	-	-
3,600	-	資產短絀	-	-	-	-	-	-
<b>75,052</b>	<b>2,000</b>	<b>其他</b>	<b>88,000</b>	-	-	-	-	<b>88,000</b>
75,052	2,000	其他	88,000	-	-	-	-	88,000
75,052	2,000	其他	88,000	-	-	-	-	88,000
<b>2,258,837</b>	<b>2,001,186</b>	<b>總 計</b>	<b>2,312,777</b>	<b>1,980,759</b>	<b>55,631</b>	<b>65,625</b>	<b>122,762</b>	<b>88,000</b>

新北市立聯合醫院  
 新北市醫療作業基金  
**補辦預算明細表**

中華民國114年度

單位：新臺幣千元

項 目	金 額	辦理年度	說 明
<b>固定資產之建設、改良、擴充</b>	11,503		
一般建築及設備計畫	11,503		
機械及設備	665	112	平板電腦38台(業經本府112年10月23日新北府主基預字第1122094985號函核定)
機械及設備	370	112	凝血時間測定儀1台(業經本府112年10月23日新北府主基預字第1122094985號函核定)
機械及設備	495	112	數位陰道鏡1台(業經本府112年10月23日新北府主基預字第1122094985號函核定)
機械及設備	483	112	電子式支氣管鏡1組(業經本府112年10月23日新北府主基預字第1122094985號函核定)
機械及設備	480	112	碳纖維腰橋1組(業經本府112年10月23日新北府主基預字第1122094985號函核定)
機械及設備	250	112	氣壓式高速切割系統1組(業經本府112年10月23日新北府主基預字第1122094985號函核定)
機械及設備	360	112	周邊血管手術超音波線性探頭1組(業經本府112年10月23日新北府主基預字第1122094985號函核定)
機械及設備	3,600	113	移動式平板數位C臂X光機1台(業經本



新北市立聯合醫院  
 新北市醫療作業基金  
 補辦預算明細表

中華民國114年度

單位：新臺幣千元

項 目	金 額	辦理年度	說 明
機械及設備	900	113	府113年4月25日新北府主基預字第1130794489號函核定) 連續性靜脈血液過濾機1台(業經本府113年4月25日新北府主基預字第1130794489號函核定)
機械及設備	2,700	113	重覆經顱磁刺激治療系統1台(業經本府113年4月25日新北府主基預字第1130794489號函核定)
機械及設備	1,200	113	數位腦波檢查儀1台(業經本府113年4月25日新北府主基預字第1130794489號函核定)

